



ภาคผนวก ง

กฎหมายที่เกี่ยวข้อง



ประกาศคณะกรรมการสิ่งแวดล้อมแห่งชาติ

ฉบับที่ ๑๐ (พ.ศ. ๒๕๓๘)

ออกตามความในพระราชบัญญัติส่งเสริมและรักษาคุณภาพสิ่งแวดล้อมแห่งชาติ

พ.ศ. ๒๕๓๕

เรื่อง กำหนดมาตรฐานคุณภาพอากาศในบรรยากาศโดยทั่วไป

อาศัยอำนาจตามความในมาตรา ๓๒ แห่งพระราชบัญญัติส่งเสริมและรักษาคุณภาพสิ่งแวดล้อมแห่งชาติ พ.ศ. ๒๕๓๕ คณะกรรมการสิ่งแวดล้อมแห่งชาติกำหนดมาตรฐานคุณภาพอากาศในบรรยากาศโดยทั่วไป ไว้ดังต่อไปนี้

ข้อ ๑ ในประกาศนี้

“เครื่องวัด ระบบนั้ดิสเพอร์ซีฟ อินฟราเรด ดีเทกชั่น (Non- dispersive Infrared Detection)” หมายความว่า เครื่องมือวัดค่าก๊าซคาร์บอนมอนอกไซด์โดยใช้รังสีอินฟราเรด

“เครื่องวัดระบบเคมีลูมิเนสเซน (Chemiluminescence)” หมายความว่า

(๑) เครื่องมือวัดค่าก๊าซไนโตรเจนไดออกไซด์โดยใช้ก๊าซโอโซนทำปฏิกิริยากับก๊าซไนตริกออกไซด์ ซึ่งถูกเปลี่ยนมาจากก๊าซไนโตรเจนไดออกไซด์แล้ววัดความเข้มของแสงซึ่งเกิดจากปฏิกิริยานั้น ณ ที่ความยาวคลื่นที่สูงกว่า ๖๐๐ นาโนเมตร (Nanometer) หรือ

(๒) เครื่องมือวัดค่าก๊าซโอโซนโดยใช้ก๊าซเอซีลีนทำปฏิกิริยากับก๊าซโอโซนแล้ววัดความเข้มของแสงซึ่งเกิดจากปฏิกิริยานั้น ณ ที่ความยาวคลื่นระหว่าง ๓๕๐ ถึง ๕๕๐ นาโนเมตร

“ระบบพาราโรซานิลีน (Pararosaniline)” หมายความว่า การวัดค่าก๊าซซัลเฟอร์ไดออกไซด์ โดยการดูดอากาศผ่านสารละลายโปตัสเซียม เตตราคลอโรเมอร์คิวเรต (Potassium Tetrachloromercurate) เกิดเป็นสารไดคลอโรซัลไฟโตเมอร์คิวเรต คอมเพลกซ์

(Dichlorosulfito Mercurate Complex) ทำปฏิกิริยากับสารพาราโรซานิลีนและฟอร์มัลดีไฮด์ (Pararosaniline and Formaldehyde) เกิดเป็นสีของพาราโรซานิลีนเมทิล ซัลฟอนิก แอซิด (Pararosaniline Methyl Sulfonic Acid) ซึ่งจะถูกวัดความสามารถในการดูดซึมแสง ณ ที่ช่วงคลื่น ๕๔๘ นาโนเมตร

“เครื่องวัดระบบอะตอมมิก แอ็บซอร์ปชั่น สเปกโตรมิเตอร์ (Atomic Absorption Spectrometer)” หมายความว่า เครื่องมือวัดปริมาณของตะกั่ว โดยใช้เปลวไฟอะเซทิลีน (Acetylene Flame) ที่ความยาวคลื่น ๒๘๓.๓ หรือ ๒๑๗ นาโนเมตร

“ระบบกราวิเมตริก (Gravimetric)” หมายความว่า การวัดค่าฝุ่นละออง โดยดูดอากาศผ่านแผ่นกรอง ซึ่งมีประสิทธิภาพในการกรองฝุ่นละอองขนาด ๐.๓ ไมครอน (Micron) ได้ร้อยละ ๙๙ แล้วหาน้ำหนักฝุ่นละอองจากแผ่นกรองนั้น

ข้อ ๒ ค่าก๊าซในบรรยากาศโดยทั่วไปในช่วงเวลาหนึ่งเวลาใดให้เป็นไปดังต่อไปนี้

(๑) ค่าเฉลี่ยของก๊าซคาร์บอนมอนอกไซด์ในเวลา ๑ ชั่วโมง จะต้องไม่เกิน ๓๐ ส่วนในล้านส่วน (ppm) หรือไม่เกิน ๓๔.๒ มิลลิกรัมต่อลูกบาศก์เมตรและในเวลา ๘ ชั่วโมง จะต้องไม่เกิน ๙ ส่วนในล้านส่วน หรือไม่เกิน ๑๐.๒๖ มิลลิกรัมต่อลูกบาศก์เมตร

(๒) ค่าเฉลี่ยของก๊าซไนโตรเจนไดออกไซด์ในเวลา ๑ ชั่วโมง จะต้องไม่เกิน ๐.๑๗ ส่วนในล้านส่วน หรือไม่เกิน ๐.๓๒ มิลลิกรัมต่อลูกบาศก์เมตร

(๓) ค่าเฉลี่ยของก๊าซโอโซนในเวลา ๑ ชั่วโมง จะต้องไม่เกิน ๐.๑๐ ส่วนในล้านส่วน หรือไม่เกิน ๐.๒๐ มิลลิกรัมต่อลูกบาศก์เมตร

(๔) ค่าเฉลี่ยของก๊าซซัลเฟอร์ไดออกไซด์ในเวลา ๒๔ ชั่วโมง จะต้องไม่เกิน ๐.๑๒ ส่วนในล้านส่วน หรือไม่เกิน ๐.๓๐ มิลลิกรัมต่อลูกบาศก์เมตร และค่ามัธยฐานเรขาคณิต (Geometric Mean) ในเวลา ๑ ปี จะต้องไม่เกิน ๐.๐๔ ส่วนในล้านส่วน หรือไม่เกิน ๐.๑๐ มิลลิกรัมต่อลูกบาศก์เมตร

ข้อ ๓ การคำนวณค่าความเข้มข้นของก๊าซแต่ละชนิดในบรรยากาศโดยทั่วไปให้คำนวณเทียบที่ความดัน ๑ บรรยากาศ และอุณหภูมิ ๒๕ องศาเซลเซียส

ข้อ ๔ ค่าสารในบรรยากาศโดยทั่วไป ในช่วงเวลาหนึ่งเวลาใดให้เป็นไปดังต่อไปนี้

(๑) ค่าเฉลี่ยของตะกั่วในเวลา ๑ เดือน จะต้องไม่เกิน ๑.๕ ไมโครกรัมต่อลูกบาศก์เมตร

(๒) ค่าเฉลี่ยของฝุ่นละอองขนาดไม่เกิน ๑๐ ไมครอน ในเวลา ๒๔ ชั่วโมง จะต้องไม่เกิน ๐.๑๒ มิลลิกรัมต่อลูกบาศก์เมตร และค่ามัธยฐานเรขาคณิตของสารดังกล่าวในเวลา ๑ ปี จะต้องไม่เกิน ๐.๑๕ มิลลิกรัมต่อลูกบาศก์เมตร

(๓) ค่าเฉลี่ยของฝุ่นละอองรวมหรือฝุ่นละอองขนาดเล็กไม่เกิน ๑๐๐ ไมครอน ในเวลา ๒๔ ชั่วโมง จะต้องไม่เกิน ๐.๓๓ มิลลิกรัมต่อลูกบาศก์เมตร และค่ามีขมิ้มเรขาคณิตของสารดังกล่าวในเวลา ๑ ปี จะต้องไม่เกิน ๐.๑๐ มิลลิกรัมต่อลูกบาศก์เมตร

ข้อ ๕ การวัดค่าเฉลี่ยของก๊าซคาร์บอนมอนอกไซด์ในเวลา ๑ ชั่วโมงหรือในเวลา ๘ ชั่วโมง ให้ใช้เครื่องวัดระบบนันทิสเปอร์ซิฟ อินฟราเรด ดีเทกชั่น หรือระบบอื่นที่กรมควบคุมมลพิษให้ความเห็นชอบ

ข้อ ๖ การวัดค่าเฉลี่ยของก๊าซไนโตรเจนไดออกไซด์หรือก๊าซโอโซนในเวลา ๑ ชั่วโมง ให้ใช้เครื่องวัดระบบเคมีลูมินสเซน หรือระบบอื่นที่กรมควบคุมมลพิษให้ความเห็นชอบ

ข้อ ๗ การวัดค่าเฉลี่ยของก๊าซซัลเฟอร์ไดออกไซด์ในเวลา ๒๔ ชั่วโมง หรือในเวลา ๑ ปี ให้ใช้วิธีการวัดตามระบบพาราโรซานิสัน หรือระบบอื่นที่กรมควบคุมมลพิษให้ความเห็นชอบ

ข้อ ๘ การวัดค่าเฉลี่ยของตะกั่วในเวลา ๑ เดือน ให้เก็บอากาศผ่านแผ่นกรองในเครื่องเก็บตัวอย่างอากาศชนิดไฮวอลุ่ม (High Volume-Air Sampler) สักตะกั่วออกจากแผ่นกรองโดยใช้กรดคลินประสีวและกรดเกลือ แล้วนำไปวัดค่าของตะกั่วโดยใช้เครื่องวัดระบบอะตอมมิค แอปซอพชั่น สเปคโตรมิเตอร์ หรือระบบอื่นที่กรมควบคุมมลพิษให้ความเห็นชอบ

ข้อ ๙ การวัดค่าเฉลี่ยของฝุ่นละอองรวมหรือฝุ่นละอองขนาดเล็กไม่เกิน ๑๐ ไมครอน ในเวลา ๒๔ ชั่วโมง หรือในเวลา ๑ ปี ให้ใช้วิธีการวัดตามระบบกราวิเมตริก หรือระบบอื่นที่กรมควบคุมมลพิษให้ความเห็นชอบ

ข้อ ๑๐ การวัดค่าเฉลี่ยของก๊าซหรือสารอย่างหนึ่งอย่างใดตามข้อ ๕ ถึงข้อ ๗ ให้ทำในบรรยากาศทั่วไป และต้องสูงจากพื้นดินอย่างน้อย ๓ เมตร แต่ไม่เกิน ๖ เมตร

การวัดค่าเฉลี่ยของตะกั่วและฝุ่นละอองตามข้อ ๘ และข้อ ๙ ให้ทำในบรรยากาศทั่วไป และต้องสูงจากพื้นดินอย่างน้อย ๑.๕๐ เมตร แต่ไม่เกิน ๖ เมตร

ประกาศ ณ วันที่ ๑๗ เมษายน พ.ศ. ๒๕๓๘

ชวน หลีกภัย

นายกรัฐมนตรี

ประธานคณะกรรมการสิ่งแวดล้อมแห่งชาติ

(ประกาศในราชกิจจานุเบกษา เล่ม ๑๑๒ ตอนที่ ๔๒ ง วันที่ ๒๕ พฤษภาคม ๒๕๓๘)

แก้คำผิด

ประกาศคณะกรรมการสิ่งแวดล้อมแห่งชาติ

ฉบับที่ ๑๐ (พ.ศ. ๒๕๓๘) ออกตามความในพระราชบัญญัติส่งเสริมและรักษา

คุณภาพสิ่งแวดล้อมแห่งชาติ พ.ศ. ๒๕๓๕

เรื่อง กำหนดมาตรฐานคุณภาพอากาศในบรรยากาศโดยทั่วไป

ซึ่งประกาศในราชกิจจานุเบกษา

ฉบับประกาศทั่วไป เล่ม ๑๑๒ ตอนที่ ๔๒ ง ลงวันที่ ๒๕ พฤษภาคม ๒๕๓๘

หน้า ๕๑ บรรทัดที่ ๑๕ คำว่า

“ไม่เกิน ๐.๑๕ มิลลิกรัม” ให้แก้เป็น

“ไม่เกิน ๐.๐๕ มิลลิกรัม”

(ประกาศในราชกิจจานุเบกษา เล่ม ๑๑๒ ตอนที่ ๗๑ ง วันที่ ๕ กันยายน ๒๕๓๘)



ประกาศคณะกรรมการสิ่งแวดล้อมแห่งชาติ
ฉบับที่ ๒๔ (พ.ศ. ๒๕๔๗)
เรื่อง กำหนดมาตรฐานคุณภาพอากาศในบรรยากาศโดยทั่วไป

อาศัยอำนาจตามความในมาตรา ๓๒ และมาตรา ๓๔ แห่งพระราชบัญญัติส่งเสริมและรักษาคุณภาพสิ่งแวดล้อมแห่งชาติ พ.ศ. ๒๕๓๕ อันเป็นพระราชบัญญัติที่มีบทบัญญัติบางประการเกี่ยวกับการจำกัดสิทธิและเสรีภาพของบุคคล ซึ่งมาตรา ๒๙ ประกอบกับมาตรา ๓๕ มาตรา ๔๘ มาตรา ๕๐ และมาตรา ๕๑ ของรัฐธรรมนูญแห่งราชอาณาจักรไทยบัญญัติให้กระทำได้โดยอาศัยอำนาจตามบทบัญญัติแห่งกฎหมาย คณะกรรมการสิ่งแวดล้อมแห่งชาติ จึงได้มีมติในคราวการประชุมครั้งที่ ๒/๒๕๔๗ เมื่อวันที่ ๒๔ กุมภาพันธ์ ๒๕๔๗ ให้ปรับปรุงแก้ไขมาตรฐานคุณภาพอากาศในบรรยากาศโดยทั่วไป ดังต่อไปนี้

ข้อ ๑ ให้ยกเลิกความใน (๔) ของข้อ ๒ แห่งประกาศคณะกรรมการสิ่งแวดล้อมแห่งชาติ ฉบับที่ ๑๐ (พ.ศ. ๒๕๓๘) ออกตามความในพระราชบัญญัติส่งเสริมและรักษาคุณภาพสิ่งแวดล้อมแห่งชาติ พ.ศ. ๒๕๓๕ เรื่อง กำหนดมาตรฐานคุณภาพอากาศในบรรยากาศโดยทั่วไป และให้ใช้ความต่อไปนี้แทน

“(๔) ค่าเฉลี่ยของก๊าซซัลเฟอร์ไดออกไซด์ ในเวลา ๒๔ ชั่วโมง จะต้องไม่เกิน ๐.๑๒ ส่วนในล้านส่วน หรือไม่เกิน ๐.๓๐ มิลลิกรัมต่อลูกบาศก์เมตร และค่ามัธยิมเลขคณิต (Arithmetic Mean) ในเวลา ๑ ปี จะต้องไม่เกิน ๐.๐๔ ส่วนในล้านส่วน หรือไม่เกิน ๐.๑๐ มิลลิกรัมต่อลูกบาศก์เมตร”

ข้อ ๒ ให้ยกเลิกความใน (๒) และ (๓) ของข้อ ๔ แห่งประกาศคณะกรรมการสิ่งแวดล้อมแห่งชาติ ฉบับที่ ๑๐ (พ.ศ. ๒๕๓๘) ออกตามความในพระราชบัญญัติส่งเสริมและรักษาคุณภาพสิ่งแวดล้อมแห่งชาติ พ.ศ. ๒๕๓๕ เรื่อง กำหนดมาตรฐานคุณภาพอากาศในบรรยากาศโดยทั่วไป และให้ใช้ความต่อไปนี้แทน

- ๒ -

“(๒) ค่าเฉลี่ยของฝุ่นละอองขนาดไม่เกิน ๑๐ ไมครอน ในเวลา ๒๔ ชั่วโมง จะต้องไม่เกิน ๐.๑๒ มิลลิกรัมต่อลูกบาศก์เมตร และค่ามัธยิมเลขคณิต (Arithmetic Mean) ในเวลา ๑ ปี จะต้องไม่เกิน ๐.๐๕ มิลลิกรัมต่อลูกบาศก์เมตร

(๓) ค่าเฉลี่ยของฝุ่นละอองรวมหรือฝุ่นละอองขนาดไม่เกิน ๑๐๐ ไมครอน ในเวลา ๒๔ ชั่วโมง จะต้องไม่เกิน ๐.๓๓ มิลลิกรัมต่อลูกบาศก์เมตร และค่ามัธยิมเลขคณิต (Arithmetic Mean) ในเวลา ๑ ปี จะต้องไม่เกิน ๐.๑๐ มิลลิกรัมต่อลูกบาศก์เมตร”

ประกาศ ณ วันที่ ๙ สิงหาคม พ.ศ. ๒๕๔๗

(ลงนาม) จาตุรนต์ ฉายแสง

(นายจาตุรนต์ ฉายแสง)

รองนายกรัฐมนตรี

ปฏิบัติหน้าที่ประธานคณะกรรมการสิ่งแวดล้อมแห่งชาติ

ราชกิจจานุเบกษา ฉบับประกาศทั่วไป เล่ม ๑๒๑ ตอนพิเศษ ๑๐๔ ง วันที่ ๒๒ กันยายน ๒๕๔๗



ประกาศคณะกรรมการสิ่งแวดล้อมแห่งชาติ

ฉบับที่ ๑๒ (พ.ศ. ๒๕๓๘)

ออกตามความในพระราชบัญญัติส่งเสริมและรักษาคุณภาพสิ่งแวดล้อมแห่งชาติ

พ.ศ. ๒๕๓๕

เรื่อง กำหนดมาตรฐานค่าก๊าซซัลเฟอร์ไดออกไซด์ ในบรรยากาศโดยทั่วไปในเวลา ๑ ชั่วโมง

อาศัยอำนาจตามความในมาตรา ๓๒ แห่งพระราชบัญญัติส่งเสริมและรักษาคุณภาพสิ่งแวดล้อมแห่งชาติ พ.ศ. ๒๕๓๕ คณะกรรมการสิ่งแวดล้อมแห่งชาติ กำหนดมาตรฐานค่าก๊าซซัลเฟอร์ไดออกไซด์ในบรรยากาศโดยทั่วไปในเวลา ๑ ชั่วโมง ไว้ดังต่อไปนี้

ข้อ ๑ ในประกาศนี้

“เครื่องวัดระบบ ยูวี ฟลูออเรสเซน (UV-Fluorescence)” หมายความว่า เครื่องมือวัดค่าก๊าซซัลเฟอร์ไดออกไซด์ โดยการใช้แสงอุลตราไวโอเลต (Ultraviolet) ทำปฏิกิริยากับก๊าซซัลเฟอร์ไดออกไซด์ แล้ววัดความเข้มของแสงซึ่งเกิดจากปฏิกิริยานั้น ณ ที่ความยาวคลื่นระหว่าง ๑๒๐ ถึง ๑๕๐ นาโนเมตร

ข้อ ๒ ค่าเฉลี่ยความเข้มข้นของก๊าซซัลเฟอร์ไดออกไซด์ในบรรยากาศโดยทั่วไปในเวลา ๑ ชั่วโมง บริเวณพื้นที่ตำบลนาสัก ตำบลสบป่าด ตำบลบ้านคง ตำบลจางเหนือ และตำบลแม่เมาะ อำเภอมะเมาะ จังหวัดลำปาง จะต้องไม่เกิน ๐.๕๐ ส่วนในล้านส่วน (ppm) หรือไม่เกิน ๑.๓๐๐ ไมโครกรัมต่อลูกบาศก์เมตร

ข้อ ๓ ค่าเฉลี่ยความเข้มข้นของก๊าซซัลเฟอร์ไดออกไซด์ในบรรยากาศโดยทั่วไปในเวลา ๑ ชั่วโมง บริเวณพื้นที่อื่นๆ เว้นแต่พื้นที่ตามข้อ ๒ จะต้องไม่เกิน ๐.๓๐ ส่วนในล้านส่วน (ppm) หรือไม่เกิน ๙๘๐ ไมโครกรัมต่อลูกบาศก์เมตร

ข้อ ๔ การคำนวณค่าความเข้มข้นของก๊าซซัลเฟอร์ไดออกไซด์ในบรรยากาศโดยทั่วไปให้คำนวณเทียบที่ความดัน ๑ บรรยากาศ และอุณหภูมิ ๒๕ องศาเซลเซียส

ข้อ ๕ การวัดค่าเฉลี่ยความเข้มข้นของก๊าซซัลเฟอร์ไดออกไซด์ในบรรยากาศโดยทั่วไปในเวลา ๑ ชั่วโมง ตามข้อ ๒ และข้อ ๓ ให้ใช้เครื่องวัดระบบ ยูวี ฟลูออเรสเซน หรือระบบอื่นที่กรมควบคุมมลพิษให้ความเห็นชอบ

ข้อ ๖ การวัดค่าเฉลี่ยความเข้มข้นของก๊าซซัลเฟอร์ไดออกไซด์ ให้ทำในบรรยากาศทั่วไป และต้องสูงจากพื้นดินอย่างน้อย ๓ เมตร แต่ไม่เกิน ๖ เมตร

ประกาศ ณ วันที่ ๒๖ มิถุนายน พ.ศ. ๒๕๓๘

ชวน หลีกภัย

นายกรัฐมนตรี

ประธานคณะกรรมการสิ่งแวดล้อมแห่งชาติ

(ประกาศในราชกิจจานุเบกษา เล่ม ๑๑๒ ตอนพิเศษ ๒๗ ง วันที่ ๑๓ กรกฎาคม ๒๕๓๘)



ประกาศคณะกรรมการสิ่งแวดล้อมแห่งชาติ

ฉบับที่ ๒๑ (พ.ศ. ๒๕๕๔)

ออกตามความในพระราชบัญญัติส่งเสริมและรักษาคุณภาพสิ่งแวดล้อมแห่งชาติ

พ.ศ. ๒๕๓๕

เรื่อง กำหนดมาตรฐานค่าก๊าซซัลเฟอร์ไดออกไซด์ในบรรยากาศโดยทั่วไป
ในเวลา ๑ ชั่วโมง

อาศัยอำนาจตามความในมาตรา ๓๒ และมาตรา ๓๔ แห่งพระราชบัญญัติส่งเสริมและรักษาคุณภาพสิ่งแวดล้อมแห่งชาติ พ.ศ. ๒๕๓๕ คณะกรรมการสิ่งแวดล้อมแห่งชาติ จึงปรับปรุงแก้ไขมาตรฐานค่าก๊าซซัลเฟอร์ไดออกไซด์ในบรรยากาศโดยทั่วไปในเวลา ๑ ชั่วโมงไว้ดังต่อไปนี้

(๑) ให้ยกเลิกข้อ ๒ แห่งประกาศคณะกรรมการสิ่งแวดล้อมแห่งชาติ ฉบับที่ ๑๒ (พ.ศ. ๒๕๓๘) ออกตามความในพระราชบัญญัติส่งเสริมและรักษาคุณภาพสิ่งแวดล้อมแห่งชาติ พ.ศ. ๒๕๓๕ เรื่อง กำหนดมาตรฐานค่าก๊าซซัลเฟอร์ไดออกไซด์ในบรรยากาศโดยทั่วไปในเวลา ๑ ชั่วโมง

(๒) ให้ยกเลิกความในข้อ ๓ และข้อ ๕ แห่งประกาศคณะกรรมการสิ่งแวดล้อมแห่งชาติ ฉบับที่ ๑๒ (พ.ศ. ๒๕๓๘) ออกตามความในพระราชบัญญัติส่งเสริมและรักษาคุณภาพสิ่งแวดล้อมแห่งชาติ พ.ศ. ๒๕๓๕ เรื่อง กำหนดมาตรฐานค่าก๊าซซัลเฟอร์ไดออกไซด์ในบรรยากาศโดยทั่วไปในเวลา ๑ ชั่วโมง และให้ใช้ความต่อไปนี้แทน

“ข้อ ๓ ค่าเฉลี่ยความเข้มข้นของก๊าซซัลเฟอร์ไดออกไซด์ในบรรยากาศโดยทั่วไปในเวลา ๑ ชั่วโมง จะต้องไม่เกิน ๐.๓๐ ส่วนในล้านส่วน (ppm) หรือไม่เกิน ๗๘๐ ไมโครกรัมต่อลูกบาศก์เมตร”

“ข้อ ๕ การวัดหาค่าเฉลี่ยความเข้มข้นของก๊าซซัลเฟอร์ไดออกไซด์ในบรรยากาศโดยทั่วไปในเวลา ๑ ชั่วโมง ตามข้อ ๓ ให้ใช้เครื่องวัดระบบ ยูวี ฟลูออเรสเซน หรือระบบอื่นที่กรมควบคุมมลพิษประกาศในราชกิจจานุเบกษา”

ประกาศ ณ วันที่ ๙ เมษายน พ.ศ. ๒๕๕๔

(นายเคช บุญ-หลง)

รองนายกรัฐมนตรี ปฏิบัติหน้าที่

ประธานคณะกรรมการสิ่งแวดล้อมแห่งชาติ

(ประกาศในราชกิจจานุเบกษา เล่ม ๑๑๘ ตอนพิเศษ ๓๕ ง ลงวันที่ ๓๐ เมษายน ๒๕๕๔)

ประกาศคณะกรรมการสิ่งแวดล้อมแห่งชาติ

ฉบับที่ ๓๓ (พ.ศ. ๒๕๕๒)

เรื่อง กำหนดมาตรฐานค่าก๊าซไนโตรเจนไดออกไซด์ในบรรยากาศโดยทั่วไป

โดยที่เป็นการสมควรกำหนดมาตรฐานค่าก๊าซไนโตรเจนไดออกไซด์ในบรรยากาศโดยทั่วไป เพื่อเป็นเกณฑ์ทั่วไปสำหรับการส่งเสริมและรักษาคุณภาพสิ่งแวดล้อมตามพระราชบัญญัติส่งเสริมและรักษาคุณภาพสิ่งแวดล้อมแห่งชาติ พ.ศ. ๒๕๓๕

อาศัยอำนาจตามความในมาตรา ๑๒ (๔) และมาตรา ๑๔ แห่งพระราชบัญญัติส่งเสริมและรักษาคุณภาพสิ่งแวดล้อมแห่งชาติ พ.ศ. ๒๕๓๕ อันเป็นพระราชบัญญัติที่มีบทบัญญัติบางประการเกี่ยวกับการจำกัดสิทธิและเสรีภาพของบุคคล ซึ่งมาตรา ๒๘ ประกอบกับมาตรา ๓๓ มาตรา ๓๔ มาตรา ๔๑ และมาตรา ๔๓ ของรัฐธรรมนูญแห่งราชอาณาจักรไทย บัญญัติให้กระทำได้ โดยอาศัยอำนาจตามบทบัญญัติแห่งกฎหมาย คณะกรรมการสิ่งแวดล้อมแห่งชาติจึงออกประกาศ กำหนดมาตรฐานค่าก๊าซไนโตรเจนไดออกไซด์ในบรรยากาศโดยทั่วไปไว้ ดังต่อไปนี้

ข้อ ๑ ในประกาศนี้

“เครื่องวัดระบบเคมีลูมินเนสเซน” (Chemiluminescence) หมายความว่า เครื่องมือวัดค่าก๊าซไนโตรเจนไดออกไซด์โดยใช้ก๊าซโอโซนทำปฏิกิริยากับก๊าซไนตริกออกไซด์ซึ่งถูกเปลี่ยนมาจากก๊าซไนโตรเจนไดออกไซด์แล้ววัดความเข้มของแสงซึ่งเกิดจากปฏิกิริยานั้น ณ ที่ความยาวคลื่นที่สูงกว่า ๖๐๐ นาโนเมตร (Nanometer)

ข้อ ๒ ให้ยกเลิก

(๑) ความใน (๒) ของข้อ ๒ แห่งประกาศคณะกรรมการสิ่งแวดล้อมแห่งชาติ ฉบับที่ ๑๐ (พ.ศ. ๒๕๓๘) ออกตามความในพระราชบัญญัติส่งเสริมและรักษาคุณภาพสิ่งแวดล้อมแห่งชาติ พ.ศ. ๒๕๓๕ เรื่อง กำหนดมาตรฐานคุณภาพอากาศในบรรยากาศโดยทั่วไป

(๒) ความใน (๑) ของข้อ ๖ แห่งประกาศคณะกรรมการสิ่งแวดล้อมแห่งชาติ ฉบับที่ ๑๐ (พ.ศ. ๒๕๓๘) ออกตามความในพระราชบัญญัติส่งเสริมและรักษาคุณภาพสิ่งแวดล้อมแห่งชาติ พ.ศ. ๒๕๓๕ เรื่อง กำหนดมาตรฐานคุณภาพอากาศในบรรยากาศโดยทั่วไป แก้ไขเพิ่มเติมโดย ประกาศคณะกรรมการสิ่งแวดล้อมแห่งชาติ ฉบับที่ ๒๘ (พ.ศ. ๒๕๕๐) เรื่อง กำหนดมาตรฐานคุณภาพอากาศในบรรยากาศโดยทั่วไป

ข้อ ๓ ให้กำหนดมาตรฐานค่าก๊าซไนโตรเจนไดออกไซด์ในบรรยากาศโดยทั่วไปไว้ดังต่อไปนี้

(๑) ค่าเฉลี่ยของก๊าซไนโตรเจนไดออกไซด์ในเวลา ๑ ชั่วโมง จะต้องไม่เกิน ๐.๑๖ ส่วนในล้านส่วนหรือไม่เกิน ๐.๓๒ มิลลิกรัมต่อลูกบาศก์เมตร

(๒) ค่ามัธยฐานเลขคณิต (Arithmetic Mean) ของก๊าซไนโตรเจนไดออกไซด์ในเวลา ๑ ปี จะต้องไม่เกิน ๐.๐๓ ส่วนในล้านส่วน หรือไม่เกิน ๐.๐๕๗ มิลลิกรัมต่อลูกบาศก์เมตร

ข้อ ๔ การคำนวณค่าความเข้มข้นของก๊าซไนโตรเจนไดออกไซด์ในบรรยากาศโดยทั่วไป ให้คำนวณเทียบที่ความดัน ๑ บรรยากาศ และอุณหภูมิ ๒๕ องศาเซลเซียส

ข้อ ๕ การวัดค่าเฉลี่ยของก๊าซไนโตรเจนไดออกไซด์ในเวลา ๑ ชั่วโมง หรือค่ามัธยฐานเลขคณิต (Arithmetic Mean) ในเวลา ๑ ปี ให้ใช้เครื่องวัดระบบเคมีลูมินเนสเซน หรือระบบอื่นที่กรมควบคุมมลพิษ ให้ความเห็นชอบ

ประกาศ ณ วันที่ ๑๖ มิถุนายน พ.ศ. ๒๕๕๒

อภิสิทธิ์ เวชชาชีวะ

นายกรัฐมนตรี

ประธานกรรมการสิ่งแวดล้อมแห่งชาติ



ประกาศคณะกรรมการสิ่งแวดล้อมแห่งชาติ

ฉบับที่ ๑๕ (พ.ศ. ๒๕๔๐)

เรื่อง กำหนดมาตรฐานระดับเสียงโดยทั่วไป

อาศัยอำนาจตามความในมาตรา ๓๒ (๕) แห่งพระราชบัญญัติส่งเสริมและรักษาคุณภาพสิ่งแวดล้อมแห่งชาติ พ.ศ. ๒๕๓๕ คณะกรรมการสิ่งแวดล้อมแห่งชาติกำหนดมาตรฐานระดับเสียงโดยทั่วไปไว้ดังต่อไปนี้

ข้อ ๑ ในประกาศนี้

“ระดับเสียงโดยทั่วไป” หมายความว่า ระดับเสียงที่เกิดขึ้นในสิ่งแวดล้อม

“ค่าระดับเสียงสูงสุด” หมายความว่า ค่าระดับเสียงสูงสุดที่เกิดขึ้นในขณะใดขณะหนึ่งระหว่างการตรวจวัดระดับเสียง โดยมีหน่วยเป็นเดซิเบลเอ หรือ dB (A)

“ค่าระดับเสียงเฉลี่ย ๒๔ ชั่วโมง” หมายความว่า ค่าระดับเสียงคงที่ที่มีพลังงานเทียบเท่าระดับเสียงที่เกิดขึ้นจริง ซึ่งมีระดับเสียงเปลี่ยนแปลงตามเวลาในช่วง ๒๔ ชั่วโมง (๒๔ hours A-weighted Equivalent Continuous Sound Level) ซึ่งเรียกโดยย่อว่า Leq ๒๔ hr โดยมีหน่วยเป็นเดซิเบลเอ หรือ dB (A)

“มาตรฐานระดับเสียง” หมายความว่า เครื่องวัดระดับเสียงตามมาตรฐาน IEC ๖๕๑ หรือ IEC ๘๐๔ ของคณะกรรมการการระหว่างประเทศว่าด้วยเทคนิคไฟฟ้า (International Electrotechnical Commission, IEC)

ข้อ ๒ ให้กำหนดมาตรฐานระดับเสียงโดยทั่วไป ไว้ดังต่อไปนี้

- (๑) ค่าระดับเสียงสูงสุด ไม่เกิน ๑๑๕ เดซิเบลเอ
- (๒) ค่าระดับเสียงเฉลี่ย ๒๔ ชั่วโมง ไม่เกิน ๗๐ เดซิเบลเอ

ข้อ ๓ การตรวจวัดระดับเสียงโดยทั่วไป ให้ดำเนินการดังต่อไปนี้

(๑) การตรวจวัดค่าระดับเสียงสูงสุด ให้ใช้มาตรฐานระดับเสียงตรวจวัดระดับเสียงในบริเวณที่มีคนอยู่หรืออาศัยอยู่

(๒) การตรวจวัดค่าระดับเสียงเฉลี่ย ๒๔ ชั่วโมง ให้ใช้มาตรฐานระดับเสียงตรวจวัดระดับเสียงอย่างต่อเนื่องตลอดเวลา ๒๔ ชั่วโมงใดๆ

(๓) การตั้งไมโครโฟนของมาตรฐานระดับเสียงที่บริเวณภายนอกอาคารให้ตั้งสูงจากพื้นไม่น้อยกว่า ๑.๒๐ เมตร โดยในรัศมี ๓.๕๐ เมตร ตามแนวราบรอบไมโครโฟนต้องไม่มีกำแพงหรือสิ่งอื่นใดที่มีคุณสมบัติในการสะท้อนเสียงกีดขวางอยู่

(๔) การตั้งไมโครโฟนของมาตรฐานระดับเสียงที่บริเวณภายในอาคารให้ตั้งสูงจากพื้นไม่น้อยกว่า ๑.๒๐ เมตร โดยในรัศมี ๑.๐๐ เมตร ตามแนวราบรอบไมโครโฟนต้องไม่มีกำแพงหรือสิ่งอื่นใดที่มีคุณสมบัติในการสะท้อนเสียงกีดขวางอยู่และต้องห่างจากช่องหน้าต่างหรือช่องทางที่เปิดออกนอกอาคารอย่างน้อย ๑.๕๐ เมตร

ข้อ ๔ การคำนวณค่าระดับเสียงจะต้องเป็นไปตามวิธีการที่องค์การระหว่างประเทศว่าด้วยมาตรฐาน (International Organization for Standardization, ISO) กำหนด ซึ่งกรมควบคุมมลพิษจะประกาศในราชกิจจานุเบกษา

ประกาศ ณ วันที่ ๑๒ มีนาคม พ.ศ. ๒๕๔๐

พลเอก ขวลิต ขงใจยุทธ

นายกรัฐมนตรี

ประธานคณะกรรมการสิ่งแวดล้อมแห่งชาติ

(ประกาศในราชกิจจานุเบกษา เล่ม ๑๑๔ ตอนที่ ๒๓ ง วันที่ ๓ เมษายน ๒๕๔๐)

ประกาศกระทรวงอุตสาหกรรม

เรื่อง กำหนดค่าระดับเสียงการรบกวนและระดับเสียงที่เกิดจากการประกอบกิจการโรงงาน

พ.ศ. ๒๕๔๕

อาศัยอำนาจตามความในข้อ ๑๗ แห่งกฎกระทรวง ฉบับที่ ๒ (พ.ศ. ๒๕๓๕) ออกตามความในพระราชบัญญัติโรงงาน พ.ศ. ๒๕๓๕ อันเป็นพระราชบัญญัติที่มีบทบัญญัติบางประการเกี่ยวกับการจำกัดสิทธิและเสรีภาพของบุคคล ซึ่งมาตรา ๒๘ ประกอบกับมาตรา ๓๕ มาตรา ๔๘ และมาตรา ๕๐ ของรัฐธรรมนูญแห่งราชอาณาจักรไทย บัญญัติให้กระทำได้โดยอาศัยอำนาจตามบทบัญญัติแห่งกฎหมาย รัฐมนตรีว่าการกระทรวงอุตสาหกรรมจึงได้ออกประกาศไว้ดังต่อไปนี้

ข้อ ๑ ในประกาศนี้

“เสียงรบกวน” หมายความว่า ระดับเสียงตรวจวัดนอกบริเวณโรงงาน ที่เกิดจากการประกอบกิจการโรงงาน ขณะมีการรบกวน ซึ่งมีระดับเสียงสูงกว่าระดับเสียงพื้นฐาน และมีระดับการรบกวนเกินกว่าค่าที่กำหนดไว้ในประกาศนี้

“ระดับเสียงพื้นฐาน” หมายความว่า ระดับเสียงที่ตรวจวัดในสิ่งแวดล้อมเดิม ขณะยังไม่มีเสียงรบกวนจากการประกอบกิจการโรงงานเป็นระดับเสียงเปอร์เซ็นต์ไทล์ที่ ๕๐ (Percentile Level 90, L_{90})

“ระดับเสียงเปอร์เซ็นต์ไทล์ที่ ๕๐ (L_{90})” หมายความว่า ระดับเสียงที่ร้อยละ ๕๐ ของเวลาที่ตรวจวัดจะมีระดับเสียงเกินระดับนี้

“ระดับเสียงขณะมีการรบกวน” หมายความว่า ระดับเสียงที่ตรวจวัดหรือคำนวณจากการประกอบกิจการโรงงานขณะเกิดเสียงรบกวน

“ระดับการรบกวน” หมายความว่า ระดับความแตกต่างของระดับเสียงขณะมีการรบกวนกับระดับเสียงพื้นฐาน

“ระดับเสียงเฉลี่ย ๒๔ ชั่วโมง” หมายความว่า ระดับเสียงคงที่นอกบริเวณโรงงานที่มีพลังงานเทียบเท่าระดับเสียงที่เกิดขึ้นจริง ซึ่งมีระดับเสียงเปลี่ยนแปลงตามเวลาในช่วง ๒๔ ชั่วโมง (24 hours A-weighted Equivalent Continuous Sound Level) ซึ่งเรียกโดยย่อว่า Leq 24 hr โดยมีหน่วยเป็นเดซิเบลเอ หรือ dB(A)

“ระดับเสียงสูงสุด” หมายความว่า ระดับเสียงสูงสุดนอกบริเวณโรงงาน ที่เกิดขึ้นในขณะใดขณะหนึ่งระหว่างการตรวจวัดระดับเสียง โดยมีหน่วยเป็นเดซิเบลเอ หรือ dB(A)

“มาตรฐานระดับเสียง” หมายความว่า เครื่องวัดระดับเสียงตามมาตรฐาน IEC 60804 หรือ IEC 61672 ของคณะกรรมการระหว่างประเทศว่าด้วยเทคนิคไฟฟ้า (International Electrotechnical Commission, IEC)

ข้อ ๒ ค่าระดับการรบกวน ที่เกิดจากการประกอบกิจการโรงงาน ไม่เกิน ๑๐ เดซิเบลเอ

ข้อ ๓ ค่าระดับเสียงเฉลี่ย ๒๔ ชั่วโมง ที่เกิดจากการประกอบกิจการโรงงาน ไม่เกิน ๗๐ เดซิเบลเอ

ข้อ ๔ ค่าระดับเสียงสูงสุด ที่เกิดจากการประกอบกิจการโรงงาน ไม่เกิน ๑๑๕ เดซิเบลเอ

ข้อ ๕ วิธีการตรวจวัดระดับเสียงการรบกวน ระดับเสียงเฉลี่ย ๒๔ ชั่วโมง และระดับเสียงสูงสุด ที่เกิดจากการประกอบกิจการโรงงาน ให้เป็นไปตามที่กรมโรงงานอุตสาหกรรมกำหนด ทั้งนี้ ให้ใช้บังคับตั้งแต่วันถัดจากวันประกาศในราชกิจจานุเบกษาเป็นต้นไป

ประกาศ ณ วันที่ ๒๑ ธันวาคม พ.ศ. ๒๕๔๕

สุริยะ จึงรุ่งเรืองกิจ

รัฐมนตรีว่าการกระทรวงอุตสาหกรรม



ประกาศคณะกรรมการสิ่งแวดล้อมแห่งชาติ

ฉบับที่ ๘ (พ.ศ. ๒๕๓๓)

ออกตามความในพระราชบัญญัติส่งเสริมและรักษาคุณภาพสิ่งแวดล้อมแห่งชาติ

พ.ศ. ๒๕๓๕

เรื่อง กำหนดมาตรฐานคุณภาพน้ำในแหล่งน้ำผิวดิน

อาศัยอำนาจตามความในมาตรา ๓๒ (๑) แห่งพระราชบัญญัติส่งเสริมและรักษาคุณภาพสิ่งแวดล้อมแห่งชาติ พ.ศ. ๒๕๓๕ คณะกรรมการสิ่งแวดล้อมแห่งชาติประกาศกำหนดมาตรฐานคุณภาพน้ำในแหล่งน้ำผิวดิน ไว้ดังต่อไปนี้

หมวด ๑

บททั่วไป

ข้อ ๑ ในประกาศนี้

“แหล่งน้ำผิวดิน” หมายถึง แม่น้ำ ลำคลอง หนอง บึง ทะเลสาบ อ่างเก็บน้ำ และแหล่งน้ำสาธารณะอื่นๆ ที่อยู่ภายในพื้นแผ่นดิน ซึ่งหมายความรวมถึงแหล่งน้ำสาธารณะที่อยู่ภายในพื้นแผ่นดินบนเกาะด้วย แต่ไม่รวมถึงน้ำบาดาล และในกรณีที่แหล่งน้ำนั้นอยู่ติดกับทะเลให้หมายความถึงแหล่งน้ำที่อยู่ภายในปากแม่น้ำหรือปากทะเลสาบ

ปากแม่น้ำและปากทะเลสาบให้ถือแนวเขตตามที่กรมเจ้าท่ากำหนด

หมวด ๒

ประเภทและมาตรฐานคุณภาพน้ำในแหล่งน้ำผิวดิน

ข้อ ๒ ให้แบ่งแหล่งน้ำผิวดินออกเป็น ๕ ประเภทคือ แหล่งน้ำประเภทที่ ๑ แหล่งน้ำประเภทที่ ๒ แหล่งน้ำประเภทที่ ๓ แหล่งน้ำประเภทที่ ๔ และแหล่งน้ำประเภทที่ ๕

(๑) แหล่งน้ำประเภทที่ ๑ ได้แก่ แหล่งน้ำที่คุณภาพน้ำมีสภาพตามธรรมชาติโดยปราศจากน้ำทิ้งจากกิจกรรมทุกประเภทและสามารถเป็นประโยชน์เพื่อ

(ก) การอุปโภคและบริโภคโดยไม่ต้องผ่านการฆ่าเชื้อโรคตามปกติก่อน

(ข) การขยายพันธุ์ตามธรรมชาติของสิ่งมีชีวิตระดับพื้นฐาน

(ค) การอนุรักษ์ระบบนิเวศน์ของแหล่งน้ำ

(๒) แหล่งน้ำประเภทที่ ๒ ได้แก่ แหล่งน้ำที่ได้รับน้ำทิ้งจากกิจกรรมบางประเภทและสามารถเป็นประโยชน์เพื่อ

(ก) การอุปโภคและบริโภคโดยไม่ต้องผ่านการฆ่าเชื้อโรคตามปกติ และผ่านกระบวนการปรับปรุงคุณภาพน้ำทั่วไปก่อน

(ข) การอนุรักษ์สัตว์น้ำ

(ค) การประมง

(ง) การว่ายน้ำและกีฬาทางน้ำ

(๓) แหล่งน้ำประเภทที่ ๓ ได้แก่ แหล่งน้ำที่ได้รับน้ำทิ้งจากกิจกรรมบางประเภทและสามารถเป็นประโยชน์เพื่อ

(ก) การอุปโภคและบริโภคโดยไม่ต้องผ่านการฆ่าเชื้อโรคตามปกติ และผ่านกระบวนการปรับปรุงคุณภาพน้ำทั่วไปก่อน

(ข) การเกษตร

(๔) แหล่งน้ำประเภทที่ ๔ ได้แก่ แหล่งน้ำที่ได้รับน้ำทิ้งจากกิจกรรมบางประเภทและสามารถเป็นประโยชน์เพื่อ

(ก) การอุปโภคและบริโภคโดยไม่ต้องผ่านการฆ่าเชื้อโรคตามปกติ และผ่านกระบวนการปรับปรุงคุณภาพน้ำเป็นพิเศษก่อน

(ข) การอุตสาหกรรม

(๕) แหล่งน้ำประเภทที่ ๕ ได้แก่ แหล่งน้ำที่ได้รับน้ำทั้งจากกิจกรรมบางประเภท และสามารถเป็นประโยชน์เพื่อการคมนาคม

ข้อ ๓ คุณภาพน้ำในแหล่งน้ำประเภทที่ ๑ ต้องมีสภาพตามธรรมชาติ และสามารถใช้ประโยชน์ได้ตามข้อ ๒ (๑)

ข้อ ๔ คุณภาพน้ำในแหล่งน้ำประเภทที่ ๒ ต้องมีมาตรฐานดังต่อไปนี้

(๑) ไม่มีวัตถุหรือสิ่งของที่เกิดจากการกระทำของมนุษย์ซึ่งจะทำให้ สี กลิ่น และรสของน้ำเปลี่ยนไปตามธรรมชาติ

(๒) อุณหภูมิ (Temperature) ไม่สูงกว่าอุณหภูมิตามธรรมชาติเกิน ๓ องศาเซลเซียส

(๓) ความเป็นกรดและด่าง (pH) มีค่าระหว่าง ๕.๐-๙.๐

(๔) ออกซิเจนละลาย (DO) มีค่าไม่น้อยกว่า ๖.๐ มิลลิกรัมต่อลิตร

(๕) บีโอดี (BOD) มีค่าไม่เกินกว่า ๑.๕ มิลลิกรัมต่อลิตร

(๖) แบคทีเรียกลุ่มโคลิฟอร์มทั้งหมด (Total Coliform Bacteria) มีค่าไม่เกินกว่า ๕,๐๐๐ เอ็ม.พี.เอ็น. ต่อ ๑๐๐ มิลลิลิตร

(๗) แบคทีเรียกลุ่มฟีคอลโคลิฟอร์ม (Fecal Coliform Bacteria) มีค่าไม่เกินกว่า ๑,๐๐๐ เอ็ม.พี.เอ็น. ต่อ ๑๐๐ มิลลิลิตร

(๘) ไนเตรด (NO_3) ในหน่วยไนโตรเจน มีค่าไม่เกินกว่า ๕.๐ มิลลิกรัมต่อลิตร

(๙) แอมโมเนีย (NH_3) ในหน่วยไนโตรเจน มีค่าไม่เกินกว่า ๐.๕ มิลลิกรัมต่อลิตร

(๑๐) ฟีนอล (Phenols) มีค่าไม่เกินกว่า ๐.๐๐๕ มิลลิกรัมต่อลิตร

(๑๑) ทองแดง (Cu) มีค่าไม่เกินกว่า ๐.๑ มิลลิกรัมต่อลิตร

(๑๒) นิกเกิล (Ni) มีค่าไม่เกินกว่า ๐.๑ มิลลิกรัมต่อลิตร

(๑๓) แมงกานีส (Mn) มีค่าไม่เกินกว่า ๑.๐ มิลลิกรัมต่อลิตร

(๑๔) สังกะสี (Zn) มีค่าไม่เกินกว่า ๑.๐ มิลลิกรัมต่อลิตร

(๑๕) แคดเมียม (Cd) ในน้ำที่มีความกระด้างในรูปของ CaCO_3 ไม่เกินกว่า ๑๐๐ มิลลิกรัมต่อลิตร มีค่าไม่เกินกว่า ๐.๐๐๕ มิลลิกรัมต่อลิตร และในน้ำที่มีความกระด้างในรูปของ CaCO_3 เกินกว่า ๑๐๐ มิลลิกรัมต่อลิตร มีค่าไม่เกินกว่า ๐.๐๕ มิลลิกรัมต่อลิตร

(๑๖) โครเมียมชนิดเฮกซะวาเลนต์ (Cr Hexavalent) มีค่าไม่เกินกว่า ๐.๐๕ มิลลิกรัมต่อลิตร

(๑๗) ตะกั่ว (Pb) มีค่าไม่เกิน ๐.๐๕ มิลลิกรัมต่อลิตร

(๑๘) ปริอททั้งหมด (Total Hg) มีค่าไม่เกินกว่า ๐.๐๐๒ มิลลิกรัมต่อลิตร

(๑๙) สารหนู (As) มีค่าไม่เกินกว่า ๐.๐๑ มิลลิกรัมต่อลิตร

(๒๐) ไซยาไนด์ (Cyanide) มีค่าไม่เกินกว่า ๐.๐๐๕ มิลลิกรัมต่อลิตร

(๒๑) กัมมันตภาพรังสี (Radioactivity) มีค่ารังสีแอลฟา (Alpha) ไม่เกินกว่า ๐.๑ เบคเคอเรลต่อลิตร และรังสีเบตา (Beta) ไม่เกินกว่า ๑.๐ เบคเคอเรลต่อลิตร

(๒๒) สารฆ่าศัตรูพืชและสัตว์ชนิดที่มีคลอรีนทั้งหมด (Total Organochlorine Pesticides) มีค่าไม่เกินกว่า ๐.๐๕ มิลลิกรัมต่อลิตร

(๒๓) ดีดีที (DDT) มีค่าไม่เกินกว่า ๑.๐ ไมโครกรัมต่อลิตร

(๒๔) บีเอชซีชนิดแอลฟา (Alpha-BHC) มีค่าไม่เกินกว่า ๐.๐๒ ไมโครกรัมต่อลิตร

(๒๕) ดิลดริน (Dieldrin) มีค่าไม่เกินกว่า ๐.๑ ไมโครกรัมต่อลิตร

(๒๖) อัลดริน (Aldrin) มีค่าไม่เกินกว่า ๐.๑ ไมโครกรัมต่อลิตร

(๒๗) เฮปตาคลอร์ (Heptachlor) และเฮปตาคลอร์อีพอกไซด์ (Heptachlorepoxyde) มีค่าไม่เกินกว่า ๐.๒ ไมโครกรัมต่อลิตร

(๒๘) เอนดริน (Endrin) ไม่สามารถตรวจพบได้ตามวิธีการตรวจสอบที่กำหนด

ข้อ ๕ คุณภาพน้ำในแหล่งน้ำประเภทที่ ๓ ต้องมีมาตรฐานตาม ข้อ ๔ เว้นแต่

(๑) ออกซิเจนละลาย มีค่าไม่น้อยกว่า ๔.๐ มิลลิกรัมต่อลิตร

(๒) บีโอดี มีค่าไม่เกินกว่า ๒.๐ มิลลิกรัมต่อลิตร

(๓) แบคทีเรียกลุ่มโคลิฟอร์มทั้งหมด มีค่าไม่เกินกว่า ๒๐,๐๐๐ เอ็ม.พี.เอ็น. ต่อ ๑๐๐ มิลลิลิตร

(๔) แบคทีเรียกลุ่มฟีคอลโคลิฟอร์ม มีค่าไม่เกินกว่า ๔,๐๐๐ เอ็ม.พี.เอ็น. ต่อ ๑๐๐ มิลลิลิตร

ข้อ ๖ คุณภาพน้ำในแหล่งน้ำประเภทที่ ๔ ต้องมีมาตรฐานตามข้อ ๔ (๑) ถึง (๕) และ (๘) ถึง (๒๘) เว้นแต่

(๑) ออกซิเจนละลาย มีค่าไม่น้อยกว่า ๒.๐ มิลลิกรัมต่อลิตร

(๒) บีโอดี มีค่าไม่เกินกว่า ๔.๐ มิลลิกรัมต่อลิตร

ข้อ ๗ คุณภาพน้ำในแหล่งน้ำประเภทที่ ๕ ต้องมีมาตรฐานต่ำกว่าคุณภาพน้ำ ในแหล่งน้ำประเภทที่ ๔

ข้อ ๘ การกำหนดให้แหล่งน้ำผิวดินแหล่งใดแหล่งหนึ่งเป็นประเภทใดตามข้อ ๒ ให้เป็นไปตามที่กรมควบคุมมลพิษประกาศในราชกิจจานุเบกษา

หมวด ๓

วิธีการเก็บตัวอย่างและตรวจสอบคุณภาพน้ำในแหล่งน้ำผิวดิน

ข้อ ๙ การเก็บตัวอย่างน้ำเพื่อตรวจสอบคุณภาพตามข้อ ๓ ถึง ข้อ ๗ ให้ใช้วิธีการดังต่อไปนี้

(๑) แหล่งน้ำไหล ซึ่งได้แก่ แม่น้ำ ลำคลอง เป็นต้น ให้เก็บที่จุดกึ่งกลางความกว้างของแหล่งน้ำที่ระดับกึ่งกลางความลึก ณ จุดตรวจสอบ เว้นแต่แบคทีเรียกลุ่มโคลิฟอร์มทั้งหมดและแบคทีเรียกลุ่มฟิคอลโคลิฟอร์ม ให้เก็บที่ระดับความลึก ๓๐ เซนติเมตร ณ จุดตรวจสอบ

(๒) แหล่งน้ำนิ่ง ซึ่งได้แก่ ทะเลสาบ หนอง บึง อ่างเก็บน้ำ เป็นต้น ให้เก็บที่ระดับความลึก ๑ เมตร ณ จุดตรวจสอบสำหรับแหล่งน้ำที่มีความลึกเกินกว่า ๒ เมตร และให้เก็บที่จุดกึ่งกลางความลึก ณ จุดตรวจสอบสำหรับแหล่งน้ำที่มีความลึกไม่เกิน ๒ เมตร เว้นแต่แบคทีเรียกลุ่มโคลิฟอร์มทั้งหมดและแบคทีเรียกลุ่มฟิคอลโคลิฟอร์ม ให้เก็บที่ระดับความลึก ๓๐ เซนติเมตร ณ จุดตรวจสอบ

จุดตรวจสอบตาม (๑) และ (๒) ของแหล่งน้ำที่กำหนดตามข้อ ๘ ให้เป็นไปตามที่กรมควบคุมมลพิษกำหนด

ข้อ ๑๐ การตรวจสอบคุณภาพน้ำตามข้อ ๓ ถึงข้อ ๗ ให้ใช้วิธีการดังต่อไปนี้

(๑) การตรวจสอบอุณหภูมิ ให้ใช้เครื่องวัดอุณหภูมิ (Thermometer) วัดขณะทำการเก็บตัวอย่างน้ำ

(๒) การตรวจสอบค่าความเป็นกรดและด่าง ให้ใช้เครื่องวัดความเป็นกรดและด่างของน้ำ (pH meter) ตามวิธีการหาค่าแบบอิเล็กโตรเมตริก (Electrometric)

(๓) การตรวจสอบค่าออกซิเจนละลาย ให้ใช้วิธีอะไซด์โมดิฟิเคชัน (Azide Modification)

(๔) การตรวจสอบค่าบีโอดี ให้ใช้วิธีอะไซด์โมดิฟิเคชัน (Azide Modification) ที่อุณหภูมิ ๒๐ องศาเซลเซียส เป็นเวลา ๕ วันติดต่อกัน

(๕) การตรวจสอบค่าแบคทีเรียกลุ่มโคลิฟอร์มทั้งหมดและค่าแบคทีเรียกลุ่มฟิคอลโคลิฟอร์ม ให้ใช้วิธีมัลติเพิล ทิวบ์ เฟอว์แมนเตชัน เทคนิค (Multiple Tube Fermentation Technique)

(๖) การตรวจสอบค่าไนเตรตในหน่วยไนโตรเจน ให้ใช้วิธีแคดเมียมรีดักชัน (Cadmium Reduction)

(๗) การตรวจสอบค่าแอมโมเนียในหน่วยไนโตรเจน ให้ใช้วิธีดิสทิลเลชันเนสสเลอร์ไรเซชัน (Distillation Nesslerization)

(๘) การตรวจสอบค่าฟีนอล ให้ใช้วิธีดิสทิลเลชัน ๔ - อะมิโนแอนติไพรีน (Distillation, 4-Amino antipyrine)

(๙) การตรวจสอบค่าทองแดง นิกเกิล แมงกานีส สังกะสี แคดเมียมโครเมียมชนิดเฮกซะวาเลนต์ และตะกั่ว ให้ใช้วิธีอะตอมมิก แอซซอพชั่น ไดเรกต์ แอสไพเรชัน (Atomic Absorption - Direct Aspiration)

(๑๐) การตรวจสอบค่าปรอททั้งหมด ให้ใช้วิธีอะตอมมิก แอซซอพชั่น โคลด์เวปเปอร์ เทคนิค (Atomic Absorption-Cold Vapour Technique)

(๑๑) การตรวจสอบค่าสารหนู ให้ใช้วิธีอะตอมมิก แอซซอพชั่น แก๊สไฮไดรด์ (Atomic Absorption - Gaseous Hydride)

(๑๒) การตรวจสอบค่าไซยาไนด์ ให้ใช้วิธีไพรีดีน บาร์บิบูริก แอซิด (Pyridine - Barbituric Acid)

(๑๓) การตรวจสอบค่ากัมมันตภาพรังสี ให้ใช้วิธีโลว์ แบ็กกราวด์พร็อพอร์ชันนอล เคาน์เตอร์ (Low Background Proportional Counter)

(๑๔) การตรวจสอบค่าสารฆ่าศัตรูพืชและสัตว์ชนิดที่มีคลอรีนทั้งหมด คีดีที บีเอชซีชนิดแอลฟา คีคลอรีน อัลดริน เฮปตาคลอร์อีพอกไซด์ และเอนดริน ให้ใช้วิธีแก๊สโครมาโตกราฟี (Gas - Chromatography)

ข้อ ๑๑ การตรวจสอบค่าออกซิเจนละลายให้ใช้ค่าเปอร์เซ็นต์ไทล์ที่ ๒๐ (20th Percentile Value) ส่วนการตรวจสอบค่าบีโอดี แบคทีเรียกลุ่มโคลิฟอร์มทั้งหมด และแบคทีเรียกลุ่มฟิคอลโคลิฟอร์ม ให้ใช้ค่าเปอร์เซ็นต์ไทล์ที่ ๘๐ โดยจำนวนและระยะเวลาสำหรับการเก็บตัวอย่างน้ำดังกล่าว ให้เป็นไปตามที่กรมควบคุมมลพิษกำหนด

ข้อ ๑๒ การเก็บตัวอย่างน้ำตามข้อ ๙ และการตรวจสอบคุณภาพน้ำตามข้อ ๑๐ จะต้องเป็นไปตามวิธีการมาตรฐานสำหรับการวิเคราะห์น้ำและน้ำเสีย (Standard Methods for Examination of Water and Wastewater) ซึ่ง American Public Health Association และ American Water Works Association กับ Water Pollution Control Federation ของสหรัฐอเมริกา ร่วมกันกำหนดไว้ด้วย

ประกาศ ณ วันที่ ๒๐ มกราคม พ.ศ. ๒๕๓๗

ชวน หลีกภัย

นายกรัฐมนตรี

ประธานคณะกรรมการสิ่งแวดล้อมแห่งชาติ

(ประกาศในราชกิจจานุเบกษา เล่ม ๑๑๑ ตอนที่ ๑๖ ง วันที่ ๒๔ กุมภาพันธ์ ๒๕๓๗)

ประกาศกระทรวงอุตสาหกรรม

เรื่อง กำหนดเกณฑ์การปนเปื้อนในดินและน้ำใต้ดิน การตรวจสอบคุณภาพดินและน้ำใต้ดิน การแจ้งข้อมูล
รวมทั้งการจัดทำรายงานผลการตรวจสอบคุณภาพดินและน้ำใต้ดิน และรายงานเสนอ
มาตรการควบคุมและมาตรการลดการปนเปื้อนในดินและน้ำใต้ดิน
พ.ศ. ๒๕๕๙

โดยที่เป็นการสมควรกำหนดเกณฑ์การปนเปื้อนในดินและน้ำใต้ดิน การตรวจสอบคุณภาพดิน
และน้ำใต้ดิน การแจ้งรายละเอียดเกี่ยวกับข้อมูลเพื่อประโยชน์ในการกำหนดเกณฑ์การปนเปื้อนในดิน
และน้ำใต้ดิน และการควบคุมการปนเปื้อนในดินและน้ำใต้ดิน เช่น สารเคมีที่ใช้หรือเก็บรักษาภายใน
บริเวณโรงงาน แผนผังแสดงจุดเก็บตัวอย่างและบ่อสังเกตการณ์และข้อมูลอื่นที่จำเป็น การจัดทำรายงาน
ผลการตรวจสอบคุณภาพดินและน้ำใต้ดิน และรายงานเสนอมาตรการควบคุมการปนเปื้อนในดินและน้ำใต้ดิน
และมาตรการลดการปนเปื้อนในดินและน้ำใต้ดิน

อาศัยอำนาจตามความในข้อ ๒ ข้อ ๘ ข้อ ๙ และข้อ ๑๑ แห่งกฎกระทรวงควบคุม
การปนเปื้อนในดินและน้ำใต้ดินภายในบริเวณโรงงาน พ.ศ. ๒๕๕๙ รัฐมนตรีว่าการกระทรวงอุตสาหกรรม
ออกประกาศไว้ ดังต่อไปนี้

ข้อ ๑ ในประกาศนี้

“สารก่อมะเร็ง” หมายถึง สารปนเปื้อนตามที่ระบุในกฎกระทรวงควบคุมการปนเปื้อนในดิน
และน้ำใต้ดินภายในบริเวณโรงงาน พ.ศ. ๒๕๕๙ ที่เกี่ยวข้องกับการเกิดมะเร็งในคน ตามที่กำหนดไว้ ดังนี้

(๑) องค์การวิจัยระหว่างประเทศเกี่ยวกับโรคมะเร็ง (International Agency for Research
on Cancer - IARC) ซึ่งได้แก่สารในกลุ่ม ๑ (Group 1) กลุ่ม ๒เอ (Group 2A) และกลุ่ม ๒บี
(Group 2B) หรือ

(๒) องค์การพิทักษ์สิ่งแวดล้อมแห่งประเทศสหรัฐอเมริกา (United States Environmental
Protection Agency - U.S. EPA) ซึ่งได้แก่สารในกลุ่ม เอ (Group A) กลุ่ม บี (Group B) และกลุ่ม ซี
(Group C)

“สารไม่ก่อมะเร็ง” หมายถึง สารปนเปื้อนตามที่ระบุในกฎกระทรวงควบคุมการปนเปื้อนในดิน
และน้ำใต้ดินภายในบริเวณโรงงาน พ.ศ. ๒๕๕๙ ที่มีการระบุค่าพิษวิทยาพื้นฐาน ได้แก่ Reference Dose

“ค่าความเสี่ยง” หมายถึง ระดับความเสี่ยงต่อสุขภาพที่ยอมรับได้จากการรับสารไม่ก่อมะเร็ง
และระดับความเสี่ยงที่ยอมรับได้ต่อการเกิดมะเร็งในคนจากการรับสารก่อมะเร็ง เพื่อใช้อ้างอิง
ในการคำนวณเกณฑ์การปนเปื้อน

ข้อ ๒ การคำนวณเกณฑ์การปนเปื้อนในดินและน้ำใต้ดินให้ใช้ค่าความเสี่ยงอ้างอิง ดังนี้

(๑) ค่า 10^{-6} สำหรับสารก่อมะเร็งในกลุ่ม ๑ ตาม IARC กำหนดหรือ กลุ่ม เอ (Group A)
ตาม U.S. EPA กำหนด

(๒) ค่า 10^{-5} สำหรับสารก่อมะเร็งในกลุ่ม ๒เอ (Group 2A) และกลุ่ม ๒บี (Group 2B)
ตาม IARC กำหนด หรือกลุ่ม บี (Group B) และกลุ่ม ซี (Group C) ตาม U.S. EPA กำหนด

(๓) ค่า ๑.๐ สำหรับสารไม่ก่อมะเร็ง

ข้อ ๓ สารปนเปื้อนภายในบริเวณโรงงานตามภาคผนวก ๑ หายประกาศนี้ต้องไม่สูงกว่าเกณฑ์
การปนเปื้อนในดินและน้ำใต้ดินที่คำนวณจากค่าความเสี่ยงที่ใช้อ้างอิงในข้อ ๒ ตามรายละเอียด
ในภาคผนวกที่ ๑ หายประกาศนี้

สารปนเปื้อนใดที่ไม่ปรากฏในเกณฑ์การปนเปื้อนในดินและน้ำใต้ดินตามภาคผนวกที่ ๑
หายประกาศนี้ ให้ทำการคำนวณเกณฑ์การปนเปื้อนในดินและน้ำใต้ดินตามภาคผนวกที่ ๒ หายประกาศนี้

ข้อ ๔ ให้ผู้ประกอบการกิจการโรงงานตามบัญชีท้ายกฎกระทรวงควบคุมการปนเปื้อนในดิน
และน้ำใต้ดินภายในบริเวณโรงงาน พ.ศ. ๒๕๕๙ แจ้งข้อมูลของสารเคมีที่ใช้หรือเก็บรักษาภายในบริเวณโรงงาน
 แผนผังแสดงจุดเก็บตัวอย่างและบ่อสังเกตการณ์ และข้อมูลอื่นที่จำเป็นตามภาคผนวกที่ ๓ หายประกาศนี้
ต่อกรมโรงงานอุตสาหกรรมหรือสำนักงานอุตสาหกรรมจังหวัดที่โรงงานตั้งอยู่ภายในหนึ่งร้อยแปดสิบวัน
นับแต่วันเริ่มประกอบกิจการโรงงาน กรณีที่ได้รับใบอนุญาตประกอบกิจการโรงงานมาก่อนวันที่ประกาศนี้
มีผลใช้บังคับ ให้ยื่นข้อมูลและแผนผังดังกล่าวข้างต้นภายในหนึ่งร้อยแปดสิบวันนับแต่วันที่ประกาศนี้
มีผลใช้บังคับและให้ผู้ประกอบการกิจการโรงงานทั้งสองกรณีข้างต้น แจ้งข้อมูลและแผนผังครั้งต่อไปพร้อมกับการ
ขอต่ออายุใบอนุญาตประกอบกิจการโรงงานทุกครั้ง

ผู้ประกอบการกิจการโรงงานตามวรรคหนึ่งต้องจัดทำรายงานเพิ่มเติมเกี่ยวกับข้อมูลและแผนผัง
ตามวรรคหนึ่ง ยื่นต่อกรมโรงงานอุตสาหกรรมหรือสำนักงานอุตสาหกรรมจังหวัดที่โรงงานตั้งอยู่ทุกครั้งที่มีการ
เปลี่ยนแปลงหรือเพิ่มเติมการใช้สารปนเปื้อนภายในบริเวณโรงงาน เพื่อให้พนักงานเจ้าหน้าที่พิจารณา
ให้ความเห็นชอบ

ข้อ ๕ การจัดทำรายงานผลการตรวจสอบคุณภาพดินและน้ำใต้ดินที่ผู้ประกอบการโรงงาน
ตามข้อ ๔ และข้อ ๕ ของกฎกระทรวงควบคุมการปนเปื้อนในดินและน้ำใต้ดินภายในบริเวณโรงงาน
พ.ศ. ๒๕๕๙ จะต้องยื่นต่อกรมโรงงานอุตสาหกรรมหรือสำนักงานอุตสาหกรรมจังหวัดที่โรงงานตั้งอยู่
ให้เป็นไปตามแบบในภาคผนวกที่ ๔ หายประกาศนี้

ข้อ ๖ การจัดทำรายงานเสนอมาตรการควบคุมการปนเปื้อนในดินและน้ำใต้ดินและมาตรการ
ลดการปนเปื้อนในดินและน้ำใต้ดินให้ไม่สูงกว่าเกณฑ์การปนเปื้อนในดินและน้ำใต้ดิน ในกรณีที่ปรากฏ
ตามรายงานผลการตรวจสอบคุณภาพดินและน้ำใต้ดินว่า การปนเปื้อนในดินและน้ำใต้ดินโรงงานใดสูงกว่า
เกณฑ์การปนเปื้อนในดินและน้ำใต้ดินตามข้อ ๑๐ แห่งกฎกระทรวงควบคุมการปนเปื้อนในดินและน้ำใต้ดิน
ภายในบริเวณโรงงาน พ.ศ. ๒๕๕๙ ให้เป็นไปตามแบบที่กำหนดในภาคผนวกที่ ๕ หายประกาศนี้

ข้อ ๗ วิธีการตรวจสอบคุณภาพดินและน้ำใต้ดินภายในบริเวณโรงงานให้ดำเนินการ ดังนี้

(๑) การตรวจสอบคุณภาพดินให้ใช้วิธี Test Methods of Evaluating Solid Waste,
Physical/Chemical Methods (SW-846) ขององค์การพิทักษ์สิ่งแวดล้อมแห่งประเทศสหรัฐอเมริกา
(United States Environmental Protection Agency) หรือวิธีอื่นที่กรมโรงงานอุตสาหกรรมเห็นชอบ

(๒) การตรวจสอบคุณภาพน้ำใต้ดินให้ใช้วิธี Standard Methods for the Examination of Water and Wastewater ซึ่งสมาคมสุขภาพของประชาชนอเมริกัน (American Public Health Association – APHA) สมาคมการประปาแห่งสหรัฐอเมริกา (American Water Works Association) และ Water Environment Federation ของสหรัฐอเมริการ่วมกันกำหนด หรือวิธีอื่นที่กรมโรงงานอุตสาหกรรมเห็นชอบ

หลักเกณฑ์การตรวจสอบคุณภาพดินและน้ำใต้ดินภายในบริเวณโรงงานให้เป็นไปตามภาคผนวกที่ ๖ ท้ายประกาศนี้

ข้อ ๘ การตรวจสอบคุณภาพดินและน้ำใต้ดินต้องมีการเก็บตัวอย่างดินและน้ำใต้ดินตามคู่มือที่อธิบดีกรมโรงงานอุตสาหกรรมกำหนดโดยประกาศในราชกิจจานุเบกษา

ข้อ ๙ กรณีที่ผู้ประกอบการโรงงานตามบัญชีท้ายกฎกระทรวงควบคุมการปนเปื้อนในดินและน้ำใต้ดินภายในบริเวณโรงงาน พ.ศ. ๒๕๕๙ เห็นว่าโรงงานของตนไม่มีกิจกรรมหรือไม่มีการใช้หรือเก็บรักษาสารเคมี ของเสีย หรือสิ่งอื่นใดภายในบริเวณโรงงาน ซึ่งอาจก่อให้เกิดอันตรายต่อสุขภาพ อนามัย และสิ่งแวดล้อมและอาจก่อให้เกิดการปนเปื้อนในดินและน้ำใต้ดิน ผู้ประกอบการโรงงานอาจแสดงเหตุผลโดยแจ้งเป็นหนังสือต่อกรมโรงงานอุตสาหกรรมหรือสำนักงานอุตสาหกรรมจังหวัดที่โรงงานตั้งอยู่ เพื่อขอไม่ดำเนินการเก็บตัวอย่างดินและน้ำใต้ดิน และให้ถือว่าการแจ้งดังกล่าวเป็นการตรวจสอบคุณภาพดินและน้ำใต้ดิน และจัดทำรายงานผลการตรวจสอบคุณภาพดินและน้ำใต้ดินตามกฎหมายว่าด้วยการปนเปื้อนในดินและน้ำใต้ดินภายในบริเวณโรงงาน พ.ศ. ๒๕๕๙ ทั้งนี้ กรมโรงงานอุตสาหกรรมหรือสำนักงานอุตสาหกรรมจังหวัดแล้วแต่กรณี อาจตรวจสอบความถูกต้องของการแจ้งดังกล่าวภายหลังได้

ในกรณีที่การแจ้งในวรรคหนึ่งไม่ถูกต้องตามความเป็นจริง ให้ถือว่าผู้ประกอบการโรงงานนั้นไม่ได้จัดทำรายงานผลการตรวจสอบคุณภาพดินและน้ำใต้ดิน และไม่ได้จัดทำรายงานผลการตรวจสอบคุณภาพดินและน้ำใต้ดินตามกฎหมายว่าด้วยการปนเปื้อนในดินและน้ำใต้ดินภายในบริเวณโรงงาน พ.ศ. ๒๕๕๙

ข้อ ๑๐ เพื่อประโยชน์ในการดำเนินการตามกฎหมายว่าด้วยการปนเปื้อนในดินและน้ำใต้ดินภายในบริเวณโรงงาน พ.ศ. ๒๕๕๙ ผู้ประกอบการโรงงานตามบัญชีท้ายกฎกระทรวงดังกล่าวต้องแสดงข้อมูลได้ว่าตนเองได้ดำเนินการติดตั้งบ่อสังเกตการณ์สำหรับการตรวจวิเคราะห์ดินและน้ำใต้ดินภายในบริเวณโรงงาน ซึ่งประกอบด้วยบ่อสองประเภท คือ บ่อที่อยู่ในตำแหน่งเหนือน้ำเพื่อใช้เป็นบ่ออ้างอิง (Up-gradient) และบ่อท้ายน้ำเพื่อใช้ในการติดตามตรวจสอบการปนเปื้อนจากกระบวนการ (Down-gradient) โดยให้ครอบคลุมพื้นที่โรงงานที่มีศักยภาพก่อให้เกิดการปนเปื้อนแล้ว

ข้อ ๑๑ การดำเนินการตามข้อ ๑๐ หากระดับน้ำใต้ดินเฉลี่ยในพื้นที่สถานประกอบการโรงงานอยู่ลึกจากผิวดินเกินกว่าสิบห้าเมตร และพิสูจน์โดยวิธีการที่ยอมรับได้ว่ามีชั้นหินแข็งอยู่ใต้พื้นที่โรงงานจนไม่สามารถเจาะดินและทำการติดตั้งบ่อสังเกตการณ์เพื่อเก็บตัวอย่างน้ำใต้ดินได้ด้วยวิธีการปกติให้ผู้ประกอบการโรงงานเก็บตัวอย่างดินชั้นบนก่อน ถ้าพบว่าดินชั้นบนดังกล่าวมีสารปนเปื้อนเกินกว่าเกณฑ์

การปนเปื้อนในดิน ผู้ประกอบการกิจการโรงงานต้องดำเนินการตรวจสอบคุณภาพดินและน้ำใต้ดินภายในบริเวณโรงงาน โดยละเอียดต่อไปทันที

ข้อ ๑๒ การติดตั้งบ่อสังเกตการณ์ตามข้อ ๑๐ จะต้องให้มีระดับความลึกของบ่อจากระดับน้ำใต้ดินลงไปมากพอเพื่อให้ปริมาณน้ำใต้ดินอยู่ในบ่อดังกล่าวเพียงพอเพื่อดำเนินการเก็บตัวอย่างน้ำใต้ดินได้

ข้อ ๑๓ เพื่อเป็นประโยชน์ในการดำเนินการตามข้อ ๑๐

(๑) ในกรณีที่ผู้ประกอบการโรงงาน มีการติดตั้งบ่อสังเกตการณ์ก่อนประกาศนี้ใช้บังคับ ถ้าตำแหน่งและความลึกของบ่อสังเกตการณ์ดังกล่าวสอดคล้องกับวัตถุประสงค์ของประกาศนี้ ผู้ประกอบการกิจการโรงงานอาจใช้บ่อสังเกตการณ์นั้นเก็บตัวอย่างน้ำใต้ดินก็ได้

(๒) ผู้ประกอบการกิจการโรงงานอาจใช้บ่อสังเกตการณ์ที่อยู่นอกพื้นที่โรงงานของตนเป็นบ่อสังเกตการณ์ที่ใช้เป็นบ่ออ้างอิง (Up-gradient) โดยไม่ต้องติดตั้งบ่อสังเกตการณ์เพิ่มเติมก็ได้ หากบ่อดังกล่าวมีตำแหน่งความลึกและมีแนวของทิศทางการไหลของน้ำใต้ดินที่เหมาะสมและผู้ประกอบการกิจการโรงงานสามารถเข้าไปเก็บตัวอย่างหรือแสดงผลวิเคราะห์ที่สอดคล้องกับวัตถุประสงค์ของประกาศนี้ได้

ประกาศนี้ให้ใช้บังคับตั้งแต่วันถัดจากวันประกาศในราชกิจจานุเบกษาเป็นต้นไป

ประกาศ ณ วันที่ ๓๑ ตุลาคม พ.ศ. ๒๕๕๙

อรรถา สืบญเรื่อง

รัฐมนตรีว่าการกระทรวงอุตสาหกรรม

ภาคผนวกที่ ๑

ตารางเกณฑ์การปนเปื้อนในดินและน้ำใต้ดินภายในบริเวณโรงงาน

| ลำดับที่ | ชื่อสาร | เลขทะเบียน ซีไอเอส (CAS No.) | เกณฑ์การปนเปื้อน | |
|----------|---|--------------------------------------|------------------|-----------------------|
| | | | ดิน (มก./กก.) | น้ำใต้ดิน (มก./ล.) |
| ๑ | อะซีแนฟทีน (Acenaphthene) | ๘๓-๓๒-๙ | ๑,๐๐๐ | ๑๔๐ |
| ๒ | อะซีโตน (Acetone) หรือ ๒-โพรพาโนน (2-Propanone) | ๖๗-๖๔-๑ | ๑,๐๐๐ | ๒๓๐ |
| ๓ | อัลดริน (Aldrin) | ๓๐๙-๐๐-๒ | ๐.๑ | ๐.๐๐๓ |
| ๔ | แอนทราซีน (Anthracene) | ๑๒๐-๑๒-๗ | ๑,๐๐๐ | ๗๒ |
| ๕ | แอนติโมนี (Antimony) | ๗๔๔๐-๓๖-๐ | ๑,๐๐๐ | ๑.๐ |
| ๖ | อาร์เซนิก หรือสารหนู (Arsenic) | ๗๔๔๐-๓๘-๒ | ๒๗ | ๐.๑ |
| ๗ | แอสเบสตอส (Asbestos*) | ๑๓๓๒-๒๑-๔ | ๑.๐ | - |
| ๘ | อะทราซีน (Atrazine) | ๑๙๑๒-๒๔-๙ | ๑๑๐ | ๐.๐๒ |
| ๙ | แบเรียม (Barium) | ๗๔๔๐-๓๙-๓ | ๑,๐๐๐ | ๑๖๐ |
| ๑๐ | เบนโซ(เอ)แอนทราซีน (Benz(a)anthracene) | ๕๖-๕๕-๓ | ๕.๕ | ๐.๐๑ |
| ๑๑ | เบนซีน (Benzene) | ๗๑-๔๓-๒ | ๑๕ | ๐.๒ |
| ๑๒ | เบนโซ(บี)ฟลูออแรนทีน Benzo(b)fluoranthene) | ๒๐๕-๙๙-๒ | ๒.๒ | ๐.๑ |
| ๑๓ | เบนโซ(เค)ฟลูออแรนทีน Benzo(k)fluoranthene | ๒๐๗-๐๘-๙ | ๒๒ | ๐.๗ |
| ๑๔ | กรดเบนโซอิก (Benzoic acid) | ๖๕-๘๕-๐ | ๑,๐๐๐ | ๑๐๐ |
| ๑๕ | เบนโซ(เอ)ไพรีน (Benzo(a)pyrene) | ๕๐-๓๒-๘ | ๒.๙ | ๐.๐๑ |
| ๑๖ | เบนโซ(จีเอชไอ)เพอร์ลีน (Benzo[g,h,i]perylene) | ๑๙๑-๒๔-๒ | ๑,๐๐๐ | ๗๒ |
| ๑๗ | เบอริลเลียม (Beryllium) | ๗๔๔๐-๔๑-๗ | ๑๓ | ๐.๐๑ |
| ๑๘ | บิส(๒-คลอโรเอทิล)อีเธอร์ (Bis(2-chloroethyl)ether) | ๑๑๑-๔๔-๔ | ๕๒ | ๐.๐๔ |
| ๑๙ | บิส(๒-เอทิลเฮกซิล)ฟทาเลท (Bis(2-ethylhexyl)phthalate) | ๑๑๗-๘๑-๗ | ๑๑๗ | ๓.๕ |
| ๒๐ | โบรมไดคลอโรมีเทน (Bromodichloromethane) | ๗๕-๒๗-๔ | ๔๒๖ | ๐.๘ |
| ๒๑ | โบรมอฟอร์ม (Bromoform) หรือ ไตรโบรม มีเทน(Tribromomethane) | ๗๕-๒๕-๒ | ๑,๐๐๐ | ๖.๐ |

| ลำดับที่ | ชื่อสาร | เลขทะเบียน ซีไอเอส (CAS No.) | เกณฑ์การปนเปื้อน | |
|----------|---|--------------------------------------|------------------|-----------------------|
| | | | ดิน (มก./กก.) | น้ำใต้ดิน (มก./ล.) |
| ๒๒ | บิวทานอล (Butanol) | ๗๑-๓๖-๓ | ๑,๐๐๐ | ๒๔๐ |
| ๒๓ | บิวทิลเบนซิลฟทาเลท (Butyl benzyl phthalate) | ๘๕-๖๘-๗ | ๐.๓ | ๔๘ |
| ๒๔ | แคดเมียม (Cadmium) | ๗๔๔๐-๔๓-๙ | ๘๑๐ | ๒.๐ |
| ๒๕ | คาร์บาโซล (Carbazole) | ๘๖-๗๔-๘ | ๘๒ | ๒.๐ |
| ๒๖ | คาร์บอนไดซัลไฟด์ (Carbon disulfide) | ๗๕-๑๕-๐ | ๓๐ | ๔.๐ |
| ๒๗ | คาร์บอนเตตระคลอไรด์ (Carbon tetrachloride) | ๕๖-๒๓-๕ | ๕.๓ | ๐.๔ |
| ๒๘ | คลอร์เดน (Chlordane) | ๕๗-๗๔-๙ | ๑๑๐ | ๐.๐๔ |
| ๒๙ | พาราคลอโรอะนิลีน (p – Chloroaniline) | ๑๐๖-๔๗-๘ | ๓๒๕ | ๙.๕ |
| ๓๐ | คลอโรเบนซีน (Chlorobenzene) | ๑๐๘-๙๐-๗ | ๔๖๐ | ๔๘ |
| ๓๑ | คลอโรไดโบรมมีเทน (Chlorodibromomethane) | ๑๒๔-๔๘-๑ | ๒๐ | ๐.๖ |
| ๓๒ | คลอโรฟอร์ม (Chloroform) | ๖๗-๖๖-๓ | ๑,๐๐๐ | ๘.๐ |
| ๓๓ | ๒-คลอโรฟีนอล (2-Chlorophenol) | ๙๕-๕๗-๘ | ๔๒๐ | ๑๒ |
| ๓๔ | โครเมียม (Chromium) | ๗๔๔๐-๔๗-๓ | ๖๔๐ | ๖.๐ |
| ๓๕ | โครเมียม (III) (Chromium (III)) | ๑๖๐๖๕-๘๓-๑ | ๑,๐๐๐ | ๔๐ |
| ๓๖ | โครเมียม (VI) (Chromium (VI)) | ๑๘๕๔๐-๒๙-๙ | ๖๔๐ | ๖.๐ |
| ๓๗ | ไครซีน (Chrysene) | ๒๑๘-๐๑-๙ | ๒๒๐ | ๗.๐ |
| ๓๘ | ไซยาไนด์ (Cyanide) | ๕๗-๑๒-๕ | ๓๕ | ๕.๐ |
| ๓๙ | ๒,๔-ดี (2,4-D) | ๙๔-๗๕-๗ | ๑๒,๐๐๐ | ๑๒ |
| ๔๐ | ดีดีดี (DDD) | ๗๒-๕๕-๘ | ๗.๐ | ๐.๒ |
| ๔๑ | ดีดีอี (DDE) | ๗๒-๕๕-๙ | ๐.๐๐๑ | ๐.๑ |
| ๔๒ | ดีดีที (DDT) | ๕๐-๒๙-๓ | ๑๒๐ | ๐.๑ |
| ๔๓ | ไดเบนโซ(เอ,เอช)แอนทราซีน Dibenz(a,h)anthracene | ๕๕-๗๐-๓ | ๐.๒๒ | ๐.๐๑ |
| ๔๔ | ไดนอร์มอลบิวทิลฟทาเลท (Di-n-butyl phthalate) | ๘๔-๗๔-๒ | ๑,๐๐๐ | ๒๔ |
| ๔๕ | ๑,๒-ไดคลอโรเบนซีน (1,2-Dichlorobenzene) | ๙๕-๕๐-๑ | ๑,๐๐๐ | ๒๑ |
| ๔๖ | ๑,๓-ไดคลอโรเบนซีน (1,3-Dichlorobenzene) | ๕๕๑-๗๓-๑ | ๑,๐๐๐ | ๒๑ |
| ๔๗ | ๑,๔-ไดคลอโรเบนซีน (1,4-Dichlorobenzene) | ๑๐๖-๔๖-๗ | ๑,๐๐๐ | ๐.๒ |

| ลำดับที่ | ชื่อสาร | เลขทะเบียน ซีไอเอส (CAS No.) | เกณฑ์การปนเปื้อน | |
|----------|--|--------------------------------------|------------------|-----------------------|
| | | | ดิน (มก./กก.) | น้ำใต้ดิน (มก./ล.) |
| ๔๘ | ๓,๓-ไดคลอโรเบนซีน (3,3-Dichlorobenzidine) | ๙๑-๙๔-๑ | ๔.๐ | ๐.๑ |
| ๔๙ | ๑,๑-ไดคลอโรอีเทน (1,1-Dichloroethane) | ๗๕-๓๔-๓ | ๑,๐๐๐ | ๒๔ |
| ๕๐ | ๑,๒-ไดคลอโรอีเทน (1,2-Dichloroethane) | ๑๐๗-๐๖-๒ | ๗.๖ | ๐.๕ |
| ๕๑ | ๑,๑-ไดคลอโรเอทิลีน (1,1-Dichloroethylene) | ๗๕-๓๕-๔ | ๑.๒ | ๐.๑ |
| ๕๒ | ซิส-๑,๒-ไดคลอโรเอทิลีน (cis-1,2-Dichloroethylene) | ๑๕๖-๕๙-๒ | ๑๕๐ | ๒.๐ |
| ๕๓ | ทราน-๑,๒-ไดคลอโรเอทิลีน (trans-1,2-Dichloroethylene) | ๑๕๖-๖๐-๕ | ๒๑๐ | ๕.๐ |
| ๕๔ | ๒,๔-ไดคลอโรฟีนอล (2,4-Dichlorophenol) | ๑๒๐-๘๓-๒ | ๒๕๔ | ๗.๒ |
| ๕๕ | ๑,๒-ไดคลอโรโพรเพน (1,2-Dichloropropane) | ๗๘-๘๗-๕ | ๙๒ | ๐.๗ |
| ๕๖ | ๑,๓-ไดคลอโรโพรเพน (1,3-Dichloropropane) | ๑๔๒-๒๘-๙ | ๔๖๒ | ๗๒ |
| ๕๗ | ๑,๓-ไดคลอโรโพรเพน (1,3-Dichloropropene) | ๕๔๒-๗๕-๖ | ๑๓ | ๐.๓ |
| ๕๘ | ดิลดริน (Dieldrin) | ๖๐-๕๗-๑ | ๑.๕ | ๐.๐๐๓ |
| ๕๙ | ไดเอทิลฟทาเลท (Diethyl phthalate) | ๘๔-๖๖-๒ | ๑,๐๐๐ | ๓๐ |
| ๖๐ | ๒,๔-ไดเมทิลฟีนอล (2,4-Dimethylphenol) | ๑๐๕-๖๗-๙ | ๑,๐๐๐ | ๔๘ |
| ๖๑ | ๒,๔-ไดไนโตรฟีนอล (2,4-Dinitrophenol) | ๕๑-๒๘-๕ | ๑๖๒ | ๕.๐ |
| ๖๒ | ๒,๔-ไดไนโตรทูลูเอิน (2,4-Dinitrotoluene) | ๑๒๑-๑๔-๒ | ๒.๕ | ๐.๑ |
| ๖๓ | ๒,๖-ไดไนโตรทูลูเอิน (2,6-Dinitrotoluene) | ๖๐๖-๒๐-๒ | ๒.๕ | ๐.๑ |
| ๖๔ | ไดโนอร์มอลออกทิลฟทาเลท (Di-n-octyl phthalate) | ๑๑๗-๘๔-๐ | ๑,๐๐๐ | ๔๘ |
| ๖๕ | เอนโดซัลแฟน (Endosulfan) | ๑๑๕-๒๙-๗ | ๔๘๕ | ๑๔ |
| ๖๖ | เอนดริน (Endrin) | ๗๒-๒๐-๘ | ๒๕ | ๑.๐ |
| ๖๗ | เอทิลเบนซีน (Ethylbenzene) | ๑๐๐-๔๑-๔ | ๒๓๐ | ๒.๐ |
| ๖๘ | ฟลูโอแรนทีน (Fluoranthene) | ๒๐๖-๔๔-๐ | ๑,๐๐๐ | ๔๘ |
| ๖๙ | ฟลูออรีน (Fluorene) | ๘๖-๗๓-๗ | ๑,๐๐๐ | ๔๘ |
| ๗๐ | เฮปตาคลอ (Heptachlor) | ๗๖-๔๔-๘ | ๕.๕ | ๐.๐๑ |
| ๗๑ | เฮปตาคลอไรด์ อีพอกไซด์ (Heptachlor epoxide) | ๑๐๒๔-๕๗-๓ | ๒.๗ | ๐.๐๑ |
| ๗๒ | เฮกซะคลอโรเบนซีน (Hexachlorobenzene) | ๑๑๘-๗๔-๑ | ๑.๐ | ๐.๐๓ |
| ๗๓ | เฮกซะคลอโร-๑,๓-บิวตาไดเอิน (Hexachloro-1,3-butadiene) | ๘๗-๖๘-๓ | ๒๑ | ๐.๕ |
| ๗๔ | เฮกซะน (n-Hexane) | ๑๑๐-๕๔-๓ | ๑,๐๐๐ | ๑๑ |

| ลำดับที่ | ชื่อสาร | เลขทะเบียน ซีไอเอส (CAS No.) | เกณฑ์การปนเปื้อน | |
|----------|--|--------------------------------------|------------------|-----------------------|
| | | | ดิน (มก./กก.) | น้ำใต้ดิน (มก./ล.) |
| ๗๕ | อัลฟา-เอชซีเอช (α-HCH) หรืออัลฟา-บีเอชซี (α-BHC) | ๓๑๙-๘๔-๖ | ๐.๓ | ๐.๐๑ |
| ๗๖ | เบตา-เอชซีเอช (β-HCH) หรือเบตา- บีเอชซี (β-BHC) | ๓๑๙-๘๕-๗ | ๐.๙ | ๐.๐๓ |
| ๗๗ | แกมมา-เอชซีเอช (γ-HCH) หรือ ลินเดน (Lindane) | ๕๘-๘๙-๙ | ๒๙ | ๐.๐๔ |
| ๗๘ | เฮกซะคลอโรไซโคลเพนตาไดเอิน (Hexachlorocyclopentadiene) | ๗๗-๔๗-๔ | ๑.๖ | ๘.๐ |
| ๗๙ | เฮกซะคลอโรอีเทน (Hexachloroethane) | ๖๗-๗๒-๑ | ๑๑๗ | ๒.๐ |
| ๘๐ | อินดีโน (๑,๒,๓-ซีดี)ไพรีน (Indeno(1,2,3-cd) pyrene | ๑๙๓-๓๙-๕ | ๒.๒ | ๐.๑ |
| ๘๑ | ไอโซฟอโรน (Isophorone) | ๗๘-๕๙-๑ | ๑,๐๐๐ | ๕๑ |
| ๘๒ | เลด หรือ ตะกั่ว (Lead) | ๗๔๓๙-๙๒-๑ | ๗๕๐ | ๔.๐ |
| ๘๓ | แมงกานีส (Manganese) | ๗๔๓๙-๙๖-๕ | ๓๒,๐๐๐ | ๓๓ |
| ๘๔ | เมอร์คิวรี หรือ บรอม (Mercury) | ๗๔๓๙-๙๗-๖ | ๖๑๐ | ๐.๗ |
| ๘๕ | เมทานอล (Methanol) | ๖๗-๕๖-๑ | ๑,๐๐๐ | ๖๐ |
| ๘๖ | เมทอกซีคลอไรด์ (Methoxychlor) | ๗๒-๔๓-๕ | ๔๑๖ | ๑๒ |
| ๘๗ | เมทิลโบรมได์ (Methyl bromide) | ๗๔-๘๓-๙ | ๑๑๖ | ๓.๐ |
| ๘๘ | เมทิลีนคลอไรด์ (Methylene chloride) หรือ ไดคลอโรมีเทน (Dichloromethane) | ๗๕-๐๙-๒ | ๒๑๐ | ๖.๐ |
| ๘๙ | ๒-เมทิลฟีนอล (2-methylphenol) หรือ ออริโซ-ครีซอล (o-cresol) | ๙๕-๔๘-๗ | ๑,๐๐๐ | ๙.๕ |
| ๙๐ | ๒-เมทิลแนฟทาลิน (2-Methylnaphthalene) | ๙๑-๕๗-๖ | ๑,๐๐๐ | ๖๐ |
| ๙๑ | เมทิล เทิร์ต-บิวทิล อีเทอร์ (Methyl tert-butyl ether) | ๑๖๓๔-๐๔-๔ | ๑,๐๐๐ | ๒๔ |
| ๙๒ | แนฟทาลิน (Naphthalene) | ๙๑-๒๐-๓ | ๑,๐๐๐ | ๔๘ |
| ๙๓ | นิกเกิล (Nickel) | ๗๔๔๐-๐๒-๐ | ๔๑,๐๐๐ | ๕.๐ |
| ๙๔ | ไนโตรเบนซีน (Nitrobenzene) | ๙๘-๙๕-๓ | ๔๖ | ๑.๒ |
| ๙๕ | เอน-ไนโตรโซไดฟีนิลามีน (N-Nitrosodiphenylamine) | ๘๖-๓๐-๖ | ๓๓๕ | ๑๐ |
| ๙๖ | เอ็น-ไนโตรโซโพรพิลเอมีน (N-Nitrosodi-n-propylamine) | ๖๒๑-๖๔-๗ | ๐.๒ | ๐.๐๑ |

| ลำดับที่ | ชื่อสาร | เลขทะเบียน ซีไอเอส (CAS No.) | เกณฑ์การปนเปื้อน | |
|----------|--|--------------------------------------|------------------|-----------------------|
| | | | ดิน (มก./กก.) | น้ำใต้ดิน (มก./ล.) |
| ๙๗ | โพลีคลอริเนตเต็ดไบฟีนิลส์ (Polychlorinated Biphenyls) หรือ พีซีบี (PCB) | ๑๓๓๖-๓๖-๓ | ๑๐ | ๐.๑ |
| ๙๘ | เพนตะคลอโรฟีนอล (Pentachlorophenol) | ๘๗-๘๖-๕ | ๑๑๐ | ๐.๒ |
| ๙๙ | ฟิแนนทรีน (Phenanthrene) | ๘๕-๐๑-๘ | ๑,๐๐๐ | ๗๒ |
| ๑๐๐ | ฟีนอล (Phenol) | ๑๐๘-๙๕-๒ | ๑,๐๐๐ | ๗๒ |
| ๑๐๑ | ไพรีน (Pyrene) | ๑๒๙-๐๐-๐ | ๑,๐๐๐ | ๗๒ |
| ๑๐๒ | ซีลีเนียม (Selenium) | ๗๗๘๒-๔๙-๒ | ๑๐,๐๐๐ | ๑๒ |
| ๑๐๓ | ซิลเวอร์ (Silver) | ๗๔๔๐-๒๒-๔ | ๑,๐๐๐ | ๑๒ |
| ๑๐๔ | สไตรีน (Styrene) | ๑๐๐-๔๒-๕ | ๑,๗๐๐ | ๒๔ |
| ๑๐๕ | ๑,๑,๒,๒-เตตระคลอโรอีเทน (1,1,2,2-Tetrachloroethane) | ๗๙-๓๔-๕ | ๘.๐ | ๐.๒ |
| ๑๐๖ | เตตราคลอโรเอทิลีน (Tetrachloroethylene) หรือ เปอร์คลอโร เอทิลีน (Perchloroethylene) | ๑๒๗-๑๘-๔ | ๑๙๐ | ๐.๙ |
| ๑๐๗ | โทลูอิน (Toluene) | ๑๐๘-๘๘-๓ | ๕๒๐ | ๕.๐ |
| ๑๐๘ | ท็อกซาฟีน (Toxaphene) | ๘๐๐๑-๓๕-๒ | ๑.๕ | ๐.๐๔ |
| ๑๐๙ | ทีพีเอช (คาร์บอน _๕ -คาร์บอน _๘) (TPH (C ₅ – C ₈)) หรือโททอลปิโตรเลียมไฮโดรคาร์บอน (คาร์บอน _๕ -คาร์บอน _๘) (Total Petroleum Hydrocarbon (C ₅ – C ₈)) | - | ๒๕ | ๑.๔ |
| ๑๑๐ | ทีพีเอช (คาร์บอน _๘ - คาร์บอน _{๑๖}) (TPH (C _{>8} – C ₁₆)) หรือ โททอลปิโตรเลียมไฮโดรคาร์บอน (คาร์บอน _๘ - คาร์บอน _{๑๖}) (Total Petroleum Hydrocarbon (C _{>8} – C ₁₆)) | - | ๒๕ | ๑.๗ |
| ๑๑๑ | ทีพีเอช (คาร์บอน _{>๑๖} – คาร์บอน _{๓๕}) (TPH (C _{>16} -C ₃₅)) หรือโททอลปิโตรเลียม ไฮโดรคาร์บอน (คาร์บอน _{>๑๖} – คาร์บอน _{๓๕}) (Total Petroleum Hydrocarbon (C _{>16} – C ₃₅)) | - | ๘.๐ | ๐.๑ |
| ๑๑๒ | ๑,๒,๔-ไตรคลอโรเบนซีน (1,2,4-Trichlorobenzene) | ๑๒๐-๘๒-๑ | ๑,๐๐๐ | ๒๔ |
| ๑๑๓ | ๑,๑,๑-ไตรคลอโรอีเทน (1,1,1-Trichloroethane) | ๗๑-๕๕-๖ | ๑,๔๐๐ | ๐.๒ |

| ลำดับที่ | ชื่อสาร | เลขทะเบียน ซีไอเอส (CAS No.) | เกณฑ์การปนเปื้อน | |
|----------|---|--------------------------------------|------------------|-----------------------|
| | | | ดิน (มก./กก.) | น้ำใต้ดิน (มก./ล.) |
| ๑๑๔ | ๑,๑,๒-ไตรคลอโรอีเทน (1,1,2-Trichloroethane) | ๗๙-๐๐-๕ | ๑๙ | ๐.๘ |
| ๑๑๕ | ไตรคลอโรเอทิลีน (Trichloroethylene) | ๗๙-๐๑-๖ | ๖๑ | ๔.๔ |
| ๑๑๖ | ๒,๔,๕-ไตรคลอโรฟีนอล (2,4,5- trichlorophenol) | ๙๕-๙๕-๔ | ๑,๐๐๐ | ๒๔ |
| ๑๑๗ | ๒,๔,๖-ไตรคลอโรฟีนอล (2,4,6- Trichlorophenol) | ๘๘-๐๖-๒ | ๑๕๑ | ๔.๔ |
| ๑๑๘ | ๑,๓,๕ ไตรเมทิลเบนซีน (1,3,5- Trimethylbenzene) | ๑๐๘-๖๗-๘ | ๑๓๙ | ๑๒ |
| ๑๑๙ | วานาเดียม (Vanadium) | ๗๔๔๐-๖๒-๒ | ๑,๐๐๐ | ๑๗ |
| ๑๒๐ | ไวนิลอะซิเตต (Vinyl acetate) | ๑๐๘-๐๕-๔ | ๑,๐๐๐ | ๑๑๙ |
| ๑๒๑ | ไวนิลคลอไรด์ (Vinyl chloride) หรือ คลอโรอีทีน (chloroethene) | ๗๕-๐๑-๔ | ๘.๓ | ๐.๐๓ |
| ๑๒๒ | เมตา-ไซลีน (m-Xylene) | ๑๐๘-๓๘-๓ | ๒๑๐ | ๒๔ |
| ๑๒๓ | ออโร-ไซลีน (o-Xylene) | ๙๕-๔๗-๖ | ๒๑๐ | ๒๔ |
| ๑๒๔ | พารา-ไซลีน (p-Xylene) | ๑๐๖-๔๒-๓ | ๒๑๐ | ๒๔ |
| ๑๒๕ | ไซลีน (ทั้งหมด) (Xylene (Total)) | ๑๓๓๐-๒๐-๗ | ๒๑๐ | ๒๔ |
| ๑๒๖ | ซิงค์ หรือสังกะสี (Zinc) | ๗๔๔๐-๖๖-๖ | ๑,๐๐๐ | ๑๐ |

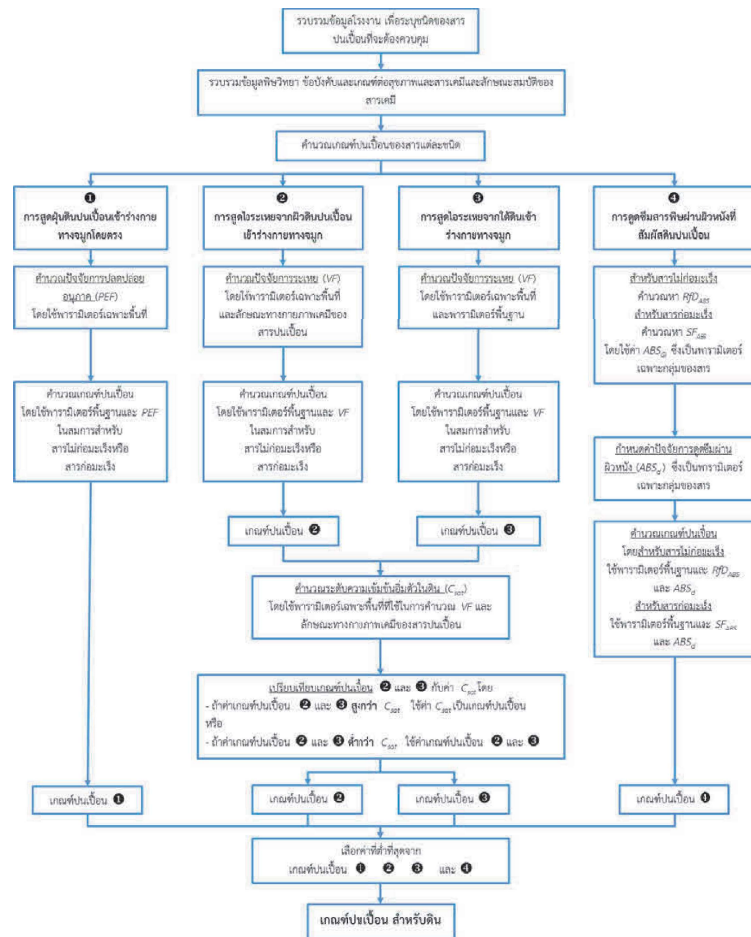
* หน่วยเกณฑ์การปนเปื้อน คือ จำนวนเส้นใยต่อกรัม

หมายเหตุ

ในกรณีที่มีการปนเปื้อนของกรดหรือด่างให้เปรียบเทียบผลการวิเคราะห์ค่าพีเอชจากจุดเก็บตัวอย่างบ่อน้ำที่ใช้ในการ
ติดตามตรวจสอบการปนเปื้อนกับผลการวิเคราะห์จากจุดเก็บตัวอย่างบ่อน้ำที่ใช้เป็นบ่ออ้างอิงบนทิศทางการไหลของน้ำ
ใต้ดินในพื้นที่ โดยค่าพีเอชที่เปลี่ยนแปลงจะต้องไม่เกินหนึ่งระดับ และไม่อยู่นอกช่วงค่าเกณฑ์อนุโลมสูงสุดของมาตรฐาน
คุณภาพน้ำบาดาลที่ใช้บริโภค คือ ๖.๕ – ๙.๒

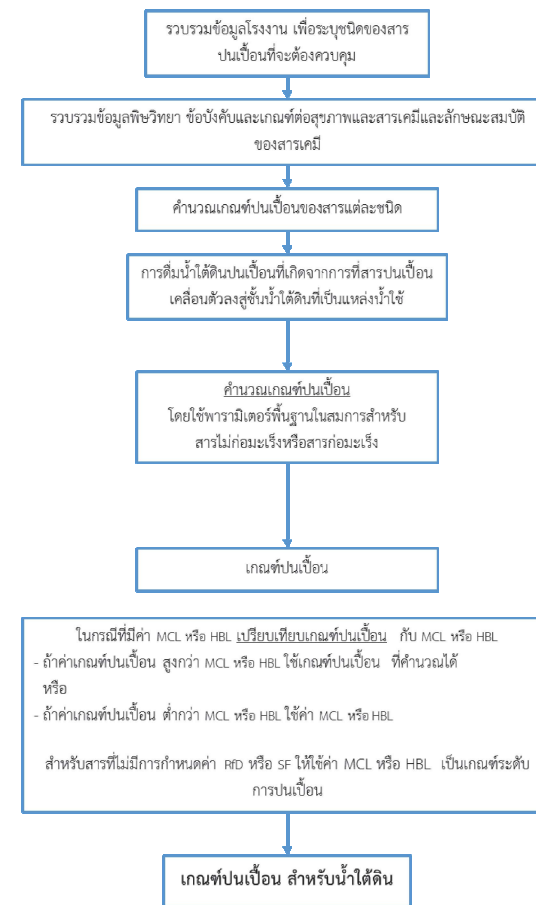
ภาคผนวกที่ ๒

๒.๑ วิธีคำนวณเกณฑ์การปนเปื้อนดินภายในบริเวณโรงงาน



หมายเหตุ: RfD_{ABS} หรือ Dermal-Adjusted Reference Dose
 SF_{ABS} หรือ Dermal-Adjusted Cancer Slope Factor
 ABS_G หรือ Gastro-Intestinal Absorption Factor

๒.๒ วิธีคำนวณเกณฑ์การปนเปื้อนน้ำใต้ดินภายในบริเวณโรงงาน



ภาคผนวกที่ ๓

๓.๑ ตารางบัญชีรายข้อสารปนเปื้อนและการจำแนกความเป็นอันตรายของสารปนเปื้อน
ของโรงงาน.....

ข้อมูล ณ วันที่.....

[illegible]

หมายเหตุ :

- ๑) ระบุที่มาของข้อมูล และหากมีสารเคมีมากกว่าที่จะแสดงได้ในตารางให้จัดทำเป็นใบแนบเพิ่มเติม
- ๒) กรณีเป็นสารก่อมะเร็งให้ระบุกลุ่มของสารก่อมะเร็งด้วย และพิจารณาเฉพาะสารในกลุ่มที่เกี่ยวข้องกับการเกิด

มะเร็งในคน ดังนี้

- ๓) หากมีสารจำนวนมากกว่าที่จะแสดงได้ในตารางให้จัดทำเป็นใบแนบเพิ่มเติม

ลงชื่อผู้แจ้งข้อมูล.....

ตำแหน่ง.....

๓.๒ ตารางแสดงรายละเอียดเกี่ยวกับข้อมูลการใช้ การเก็บรักษา สารเคมีภายในบริเวณโรงงาน

ของโรงงาน.....

[illegible]

หมายเหตุ :

- ๑) หากมีการเคมีหรือสิ่งอื่นใดที่ใช้หรือเก็บรักษาภายในบริเวณโรงงานหรือเป็นของเสียภายในบริเวณโรงงาน ซึ่งอาจก่อให้เกิดอันตรายต่อสุขภาพอนามัย และสิ่งแวดล้อม มากกว่าที่จะแสดงได้ในการทำให้จัดทำเป็นใบแนบเพิ่มเติม
- ๒) หากมีการเคมีหรือสิ่งอื่นใดที่ใช้หรือเก็บรักษาภายในบริเวณโรงงานหรือเป็นของเสียภายในบริเวณโรงงาน ซึ่งอาจก่อให้เกิดอันตรายต่อสุขภาพอนามัย และสิ่งแวดล้อม หลายชนิดรวมกัน ให้ระบุรายละเอียดสัดส่วนเพิ่มเติมไว้ในหมายเหตุ

ลงชื่อผู้แจ้งข้อมูล.....

()

ตำแหน่ง.....

ของโรงงาน.....

[illegible]

๓.๔ แผนผังแสดงจุดเก็บตัวอย่างและติดตั้งบ่อสังเกตการณ์

A blank map of the United States, showing the outline of the country. A north arrow is located in the top right corner, pointing upwards and labeled with the letter 'N'. The map is otherwise empty, with no state boundaries or labels.

ลงชื่อผู้แจ้งข้อมูล.....
(.....)
ตำแหน่ง.....

ภาคผนวกที่ ๔
แบบรายงานผลการตรวจสอบคุณภาพดินและน้ำใต้ดิน
ของโรงงาน/บริษัท.....ทะเบียนโรงงานเลขที่.....
ลักษณะการประกอบกิจการ.....
เก็บตัวอย่างวันที่.....เดือน.....พ.ศ. ตำแหน่งจุดเก็บตัวอย่าง.....
ชื่อผู้เก็บตัวอย่าง.....ชื่อห้องปฏิบัติการ.....

| ลำดับที่ | ชื่อสารปนเปื้อน/ เลขทะเบียนซีเอส (CAS No.) | กิจกรรมที่ เกี่ยวข้องกับ สารปนเปื้อน | ดิน | | น้ำใต้ดิน | | วิธีการวิเคราะห์ | วันที่วิเคราะห์ | สรุปผลการ ตรวจสอบ |
|----------|--|--|--------------------|--------------------------|-------------------|-------------------------|------------------|-----------------|----------------------|
| | | | เกณฑ์ (มก./กก.) | ผลวิเคราะห์ (มก./กก.) | เกณฑ์ (มก./ล.) | ผลวิเคราะห์ (มก./ล.) | | | |
| | | | | | | | | | |

ลงชื่อผู้แจ้งข้อมูล.....
(.....)
ตำแหน่ง.....

วิธีการวิเคราะห์ อ้างอิงตาม :
หมายเหตุ : หากมีสารปนเปื้อนมากกว่าที่แสดงได้โดยตรง ให้จัดทำเป็นแบบเพิ่มเติม พร้อมแนบรายงานผลการวิเคราะห์จากห้องปฏิบัติการ

ภาคผนวกที่ ๕
๕.๑ มาตราการควบคุมการปนเปื้อนในดินและน้ำใต้ดินและมาตรการลดการปนเปื้อนในดินและน้ำใต้ดิน
ของโรงงาน/บริษัท.....ทะเบียนโรงงานเลขที่.....

ตรวจพบการปนเปื้อนวันที่.....เดือน.....พ.ศ. ผู้รับผิดชอบ/หน่วยงาน.....
ส่งรายงานวันที่.....เดือน.....พ.ศ.
☐ มาตราการควบคุมการปนเปื้อนในดินและน้ำใต้ดิน ☐ มาตราการลดการปนเปื้อนในดินและน้ำใต้ดิน

| ชื่อสารปนเปื้อน/ เลขทะเบียนซีเอส (CAS No.) | กิจกรรม ที่เกี่ยวข้องกับ สารปนเปื้อน | มาตรการ | สรุปขั้นตอนดำเนินการ | ระยะเวลา ดำเนินการ | ระดับการปนเปื้อนในดิน | | ระดับการปนเปื้อนในน้ำใต้ดิน | |
|--|--|---------|----------------------|-----------------------|---------------------------------|-----------------------------------|--------------------------------|----------------------------------|
| | | | | | ระดับ ที่ตรวจพบ (มก./กก.) | เกณฑ์ การปนเปื้อน (มก./กก.) | ระดับ ที่ตรวจพบ (มก./ล.) | เกณฑ์ การปนเปื้อน (มก./ล.) |
| | | | | | | | | |
| | | | | | | | | |
| | | | | | | | | |
| | | | | | | | | |
| | | | | | | | | |
| | | | | | | | | |
| | | | | | | | | |

ลงชื่อผู้แจ้งข้อมูล.....
(.....)
ตำแหน่ง.....

หมายเหตุ : ๑) มาตราการควบคุมการปนเปื้อนในดินและน้ำใต้ดินและมาตรการลดการปนเปื้อนในดินและน้ำใต้ดินให้ระบุแนบเป็นรายการมาตรการสำหรับดินและน้ำใต้ดินให้ชัดเจน
๒) รายละเอียดขั้นตอนในการดำเนินการและวิธีการดำเนินการสามารถจัดทำเป็นเอกสารแนบเพิ่มเติมได้ พร้อมแนบรายงานผลการวิเคราะห์จากห้องปฏิบัติการ

ประกาศกระทรวงทรัพยากรธรรมชาติและสิ่งแวดล้อม

เรื่อง กำหนดหลักเกณฑ์และมาตรการในทางวิชาการสำหรับการป้องกัน

ด้านสาธารณสุขและการป้องกันในเรื่องสิ่งแวดล้อมเป็นพิษ

พ.ศ. ๒๕๕๑

ด้วยปัจจุบัน กรมทรัพยากรน้ำบาดาล ได้ส่งเสริมและพัฒนาความรู้ความสามารถของช่างเจาะน้ำบาดาลทั้งของรัฐและเอกชน ให้มีประสิทธิภาพเพียงพอด้านวิชาการน้ำบาดาล จึงสมควรปรับปรุงหลักเกณฑ์การใช้น้ำบาดาลให้เหมาะสมและสอดคล้องกับสถานการณ์ในปัจจุบัน ฉะนั้น อาศัยอำนาจตามความในมาตรา ๖ (๑) แห่งพระราชบัญญัติน้ำบาดาล พ.ศ. ๒๕๒๐ รัฐมนตรีว่าการกระทรวงทรัพยากรธรรมชาติและสิ่งแวดล้อม โดยคำแนะนำของคณะกรรมการน้ำบาดาล ออกประกาศกำหนดหลักเกณฑ์และมาตรการในทางวิชาการสำหรับการป้องกันด้านสาธารณสุข และการป้องกันในเรื่องสิ่งแวดล้อมเป็นพิษไว้ ดังต่อไปนี้

ข้อ ๑ ให้ยกเลิกประกาศกระทรวงอุตสาหกรรม ฉบับที่ ๑๒ (พ.ศ. ๒๕๔๒) ออกตามความในพระราชบัญญัติน้ำบาดาล พ.ศ. ๒๕๒๐

ข้อ ๒ การป้องกันน้ำภายนอกไหลลงบ่อน้ำบาดาล

(๑) บ่อน้ำบาดาลทุกบ่อ ต้องผนึกข้างบ่อตั้งแต่ตอนบนสุดนับจากผิวดินลึกลงไปไม่น้อยกว่า ๖ เมตร ด้วยซีเมนต์ล้วนหรือซีเมนต์ผสมทราย เพื่อป้องกันมิให้น้ำภายนอกไหลซึมลงข้างบ่อ

(๒) ในกรณีที่บ่อน้ำบาดาลอยู่ในที่ลุ่มหรืออยู่ต่ำกว่าบริเวณข้างเคียงจะต้องปรับบริเวณที่ตั้งบ่อให้สูงกว่าบริเวณข้างเคียงเพื่อป้องกันมิให้น้ำจากภายนอกไหลเข้ามาในบริเวณที่ตั้งบ่อ

(๓) ในกรณีที่บ่อน้ำบาดาลติดตั้งเครื่องสูบน้ำไฟฟ้า ต้องทำลานคอนกรีตเป็นชานบ่อรอบปากบ่อน้ำบาดาลหนาไม่น้อยกว่า ๑๕ เซนติเมตร ครอบคลุมพื้นที่ไม่น้อยกว่า ๑ ตารางเมตร ส่วนในกรณีที่บ่อน้ำบาดาลติดตั้งเครื่องสูบน้ำมือโยก ต้องทำลานคอนกรีตเป็นชานบ่อรอบปากบ่อน้ำบาดาลหนาไม่น้อยกว่า ๑๕ เซนติเมตร ครอบคลุมพื้นที่ไม่น้อยกว่า ๔ ตารางเมตร และรอบชานบ่อจะต้องมีทางระบายน้ำออกจากบริเวณบ่อ

(๔) ในกรณีที่จะระงับการใช้บ่อน้ำบาดาลชั่วคราวโดยการถอดถอนเครื่องสูบน้ำออกไป จะต้องปิดปากบ่อให้แน่นหนา เพื่อป้องกันมิให้สิ่งหนึ่งสิ่งใดตกลงไปในบ่อ

ข้อ ๓ คุณภาพของน้ำบาดาลที่จะใช้บริโภคได้

(๑) น้ำบาดาลที่จะใช้บริโภคต้องเป็นน้ำที่ได้ผ่านการวิเคราะห์คุณลักษณะจากกรมทรัพยากรน้ำบาดาลหรือส่วนราชการอื่น หรือองค์การของรัฐที่มีหน้าที่เกี่ยวกับการวิเคราะห์คุณลักษณะของน้ำ หรือสถาบันอื่นที่ได้รับการรับรองคุณภาพมาตรฐาน มอก. 1300 - 2537 (ISO / IEC Guide 25) หรือสถาบันที่กรมทรัพยากรน้ำบาดาลให้ความเห็นชอบตามหลักเกณฑ์ วิธีการ และเงื่อนไขที่กรมทรัพยากรน้ำบาดาลกำหนด

(๒) น้ำบาดาลที่จะใช้บริโภค ต้องเป็นน้ำบาดาลที่มีคุณลักษณะทางกายภาพ และคุณลักษณะทางเคมีไม่เกินเกณฑ์อนุโลมสูงสุดตามที่กำหนดไว้ในมาตรฐานน้ำบาดาลที่จะใช้บริโภคได้ ท้ายประกาศนี้

(๓) ในท้องที่ที่กรมทรัพยากรน้ำบาดาลกำหนด ต้องทำการวิเคราะห์หาคุณลักษณะที่เป็นพิษ โดยให้มีปริมาณไม่เกินเกณฑ์อนุโลมสูงสุดตามที่กำหนดไว้ในมาตรฐานน้ำบาดาล ที่จะใช้บริโภคได้ ท้ายประกาศนี้

(๔) ในกรณีที่มีความจำเป็นกรมทรัพยากรน้ำบาดาล อาจสั่งให้วิเคราะห์คุณลักษณะทาง bakteri/แบคทีเรียก็ได้ โดยต้องมีคุณลักษณะทาง bakteri/แบคทีเรีย ไม่เกินเกณฑ์กำหนดที่เหมาะสมตามที่กำหนดไว้ท้ายประกาศนี้

ข้อ ๔ การฆ่าจุลินทรีย์ในบ่อน้ำบาดาล

(๑) หลังการเจาะน้ำบาดาล หรือหลังการติดตั้งเครื่องสูบน้ำบาดาล หรือหลังการซ่อมส่วนประกอบของเครื่องสูบน้ำบาดาลที่อยู่ในบ่อน้ำบาดาล ต้องทำการฆ่าจุลินทรีย์ในบ่อน้ำบาดาลที่จะใช้น้ำเพื่อการอุปโภคบริโภค

(๒) การฆ่าเชื้อจุลินทรีย์ในบ่อน้ำบาดาลให้กระทำโดยการกวนน้ำในบ่อน้ำบาดาล โดยใช้ปูนคลอรีน หรือก๊าซคลอรีน เป็นตัวฆ่าเชื้อจุลินทรีย์ โดยให้ความเข้มข้นของคลอรีนไม่น้อยกว่า ๕๐ มิลลิกรัมต่อลิตร

(๓) ภายหลังการกวนน้ำในบ่อน้ำบาดาลตาม (๒) ต้องปล่อยทิ้งไว้ไม่น้อยกว่า ๑๒ ชั่วโมง แล้วสูบน้ำในบ่อน้ำบาดาลออกทิ้งจนหมดกลิ่นคลอรีน

ข้อ ๕ เครื่องสูบน้ำบาดาล

(๑) ต้องล้างอุปกรณ์หรือชิ้นส่วนของเครื่องสูบน้ำให้สะอาดก่อนใส่ลงไปในบ่อน้ำบาดาล

(๒) ในการติดตั้งเครื่องสูบน้ำทุกชนิด จะต้องอุดช่องที่ปากบ่อน้ำบาดลระหว่างเครื่องสูบน้ำกับตัวบ่อน้ำบาดลให้แน่น เพื่อป้องกันมิให้น้ำ หรือมลสารอื่นใดจากภายนอกเข้าไปในบ่อน้ำบาดลได้

ข้อ ๖ การเลิกใช้น้ำบาดล

(๑) บ่อน้ำบาดลที่เลิกใช้แล้ว ต้องอุดกลบด้วยซีเมนต์หรือดินเหนียวบริสุทธิ หรือวัสดุอื่นตามที่กรมทรัพยากรน้ำบาดลกำหนด โดยคำแนะนำของคณะกรรมการน้ำบาดล

การอุดกลบบ่อน้ำบาดลด้วยวัสดุตามวรรคหนึ่ง ต้องอุดกลบตั้งแต่กันบ่อจนถึงปากบ่อตามหลักเกณฑ์ วิธีการ และเงื่อนไขที่กรมทรัพยากรน้ำบาดลกำหนด โดยมีช่างเจาะน้ำบาดลเป็นผู้ควบคุม รับผิดชอบในการอุดกลบบ่อน้ำบาดล ทั้งนี้ ต้องดำเนินการภายใต้การกำกับ ดูแลของพนักงานน้ำบาดลประจำท้องที่ หรือพนักงานเจ้าหน้าที่ผู้ซึ่งพนักงานน้ำบาดลประจำท้องที่มอบหมาย

(๒) ช่างเจาะน้ำบาดลตาม (๑) ต้องเป็นผู้ที่อธิบดีกรมทรัพยากรน้ำบาดล ออกหนังสือรับรองให้ ตามหลักเกณฑ์ วิธีการ และเงื่อนไขที่อธิบดีกรมทรัพยากรน้ำบาดลกำหนด

(๓) ต้องจัดทำรายงานการอุดกลบบ่อน้ำบาดล ตามแบบที่กรมทรัพยากรน้ำบาดลกำหนด แล้วส่งรายงานดังกล่าวให้พนักงานน้ำบาดลประจำท้องที่ภายใน ๖ วัน นับแต่วันอุดกลบบ่อน้ำบาดลแล้วเสร็จ

ประกาศ ณ วันที่ ๒๔ มีนาคม พ.ศ. ๒๕๕๑

อนงศ์วรรณ เทพสุทิน

รัฐมนตรีว่าการกระทรวงทรัพยากรธรรมชาติและสิ่งแวดล้อม

มาตรฐานน้ำบาดลที่จะใช้บริโภคได้

คุณลักษณะทางกายภาพ

| รายการ | เกณฑ์กำหนดที่เหมาะสม | เกณฑ์อนุโลมสูงสุด |
|-----------------------|---------------------------|----------------------------|
| สี (Color) | 5 (หน่วยแพลทินัม-โคบอลต์) | 15 (หน่วยแพลทินัม-โคบอลต์) |
| ความขุ่น (Turbidity) | 5 (หน่วยความขุ่น) | 20 (หน่วยความขุ่น) |
| ความเป็นกรด-ด่าง (pH) | 7.0-8.5 | 6.5-9.2 |

คุณลักษณะทางเคมี

| รายการ | เกณฑ์กำหนดที่เหมาะสม (มิลลิกรัมต่อลิตร) | เกณฑ์อนุโลมสูงสุด (มิลลิกรัมต่อลิตร) |
|---|--|---|
| เหล็ก (Fe) | ไม่เกิน 0.5 | 1.0 |
| แมงกานีส (Mn) | ไม่เกิน 0.3 | 0.5 |
| ทองแดง (Cu) | ไม่เกิน 1.0 | 1.5 |
| สังกะสี (Zn) | ไม่เกิน 5.0 | 15 |
| ซัลเฟต (SO ₄) | ไม่เกิน 200 | 250 |
| คลอไรด์ (Cl) | ไม่เกิน 250 | 600 |
| ฟลูออไรด์ (F) | ไม่เกิน 0.7 | 1.0 |
| ไนเตรท (NO ₃) | ไม่เกิน 45 | 45 |
| ความกระด้างทั้งหมด (Total hardness as CaCO ₃) | ไม่เกิน 300 | 500 |
| ความกระด้างถาวร (Non-carbonate hardness as CaCO ₃) | ไม่เกิน 200 | 250 |
| ปริมาณมวลสารทั้งหมดที่ละลายได้ (Total dissolved solids) | ไม่เกิน 600 | 1,200 |

คุณลักษณะที่เป็นพิษ

| รายการ | เกณฑ์กำหนดที่เหมาะสม (มิลลิกรัมต่อลิตร) | เกณฑ์อนุโลมสูงสุด (มิลลิกรัมต่อลิตร) |
|---------------|--|---|
| สารหนู (As) | ต้องไม่มี | 0.05 |
| ไซยาไนด์ (CN) | ต้องไม่มี | 0.1 |
| ตะกั่ว(Pb) | ต้องไม่มี | 0.05 |
| ปรอท(Hg) | ต้องไม่มี | 0.001 |
| แคดเมียม(Cd) | ต้องไม่มี | 0.01 |
| ซีลีเนียม(Se) | ต้องไม่มี | 0.01 |

คุณลักษณะทางแบคทีรี/แบคทีเรีย

| รายการ | เกณฑ์กำหนดที่เหมาะสม |
|---|--|
| Standard plate count | ไม่เกิน 500 โคโลนีต่อลูกบาศก์เซนติเมตร |
| Most probable number of Coliform organism (MPN) | น้อยกว่า 2.2 ต่อร้อยลูกบาศก์เซนติเมตร |
| E. coli | ต้องไม่มี |

หมายเหตุ :- เหตุผลในการประกาศใช้ประกาศฉบับนี้ คือ เนื่องจากหลักเกณฑ์ และมาตรการในทางวิชาการ สำหรับการป้องกันด้านสาธารณสุขและการป้องกันในเรื่องสิ่งแวดล้อมเป็นพิษ ตามประกาศกระทรวงอุตสาหกรรม ฉบับที่ ๑๒ (พ.ศ. ๒๕๔๒) ออกตามความในพระราชบัญญัติน้ำบาดาล พ.ศ. ๒๕๒๐ สมควรปรับปรุงหลักเกณฑ์ การเลิกใช้น้ำบาดาลให้มีความเหมาะสม และสอดคล้องกับสถานการณ์ในปัจจุบัน โดยกำหนด ผู้ควบคุมการอุกถบ บ่อน้ำบาดาลตามขนาดของบ่อน้ำบาดาล ตลอดจนปรับปรุงข้อความให้มีความถูกต้องตามมาตรา ๗ ทวิ และมาตรา ๗ ทริ แห่งพระราชบัญญัติน้ำบาดาล พ.ศ. ๒๕๒๐ จึงจำเป็นต้องออกประกาศกระทรวงนี้

ประกาศกระทรวงทรัพยากรธรรมชาติและสิ่งแวดล้อม

เรื่อง กำหนดมาตรฐานควบคุมการระบายน้ำทิ้งจากโรงงานอุตสาหกรรม นิคมอุตสาหกรรม และเขตประกอบการอุตสาหกรรม

โดยที่เป็นการสมควรปรับปรุงการกำหนดมาตรฐานควบคุมการระบายน้ำทิ้งจากโรงงานอุตสาหกรรม นิคมอุตสาหกรรม และเขตประกอบการอุตสาหกรรม ให้มีความเหมาะสมยิ่งขึ้น

อาศัยอำนาจตามความในมาตรา ๕๕ แห่งพระราชบัญญัติส่งเสริมและรักษาคุณภาพสิ่งแวดล้อมแห่งชาติ พ.ศ. ๒๕๓๕ รัฐมนตรีว่าการกระทรวงทรัพยากรธรรมชาติและสิ่งแวดล้อม โดยคำแนะนำของคณะกรรมการควบคุมมลพิษ และโดยความเห็นชอบของคณะกรรมการสิ่งแวดล้อมแห่งชาติ จึงออกประกาศไว้ ดังต่อไปนี้

ข้อ ๑ ให้ยกเลิกประกาศกระทรวงวิทยาศาสตร์ เทคโนโลยีและสิ่งแวดล้อม ฉบับที่ ๓ (พ.ศ. ๒๕๓๙) เรื่อง กำหนดมาตรฐานควบคุมการระบายน้ำทิ้งจากแหล่งกำเนิดประเภทโรงงานอุตสาหกรรม และนิคมอุตสาหกรรม ลงวันที่ ๓ มกราคม พ.ศ. ๒๕๓๙

ข้อ ๒ ให้ประกาศคณะกรรมการควบคุมมลพิษ เรื่อง กำหนดประเภทของโรงงานอุตสาหกรรม ที่อนุญาตให้ระบายน้ำทิ้งให้มีค่ามาตรฐานแตกต่างจากค่ามาตรฐานควบคุมการระบายน้ำทิ้งที่กำหนดไว้ในประกาศกระทรวงวิทยาศาสตร์ เทคโนโลยีและสิ่งแวดล้อม ฉบับที่ ๓ (พ.ศ. ๒๕๓๙) เรื่อง กำหนดมาตรฐานควบคุมการระบายน้ำทิ้งจากแหล่งกำเนิดประเภทโรงงานอุตสาหกรรมและนิคมอุตสาหกรรม ลงวันที่ ๒๐ สิงหาคม พ.ศ. ๒๕๓๙ ยังคงมีผลใช้บังคับต่อไปจนกว่าจะมีการออกประกาศกำหนดมาตรฐานควบคุมการระบายน้ำทิ้งจากโรงงานอุตสาหกรรม นิคมอุตสาหกรรม และเขตประกอบการอุตสาหกรรม เฉพาะประเภทฉบับใหม่

ข้อ ๓ ในประกาศนี้

“โรงงานอุตสาหกรรม” หมายความว่า โรงงาน ตามกฎหมายว่าด้วยโรงงาน

“นิคมอุตสาหกรรม” หมายความว่า นิคมอุตสาหกรรม ตามกฎหมายว่าด้วยการนิคมอุตสาหกรรม

“เขตประกอบการอุตสาหกรรม” หมายความว่า เขตประกอบการอุตสาหกรรม ตามกฎหมายว่าด้วยโรงงาน หรือพื้นที่จัดสรรเพื่อการอุตสาหกรรมที่มีการจัดการระบายน้ำทิ้งลงสู่แหล่งน้ำสาธารณะ หรือออกสู่สิ่งแวดล้อมร่วมกัน

“น้ำทิ้ง” หมายความว่า น้ำที่เกิดจากการประกอบกิจการ น้ำจากการใช้น้ำของคนงาน หรือน้ำจากกิจกรรมอื่นในโรงงานอุตสาหกรรม นิคมอุตสาหกรรม หรือเขตประกอบการอุตสาหกรรมที่จะระบายลงสู่แหล่งน้ำสาธารณะหรือออกสู่สิ่งแวดล้อม

ข้อ ๔ กำหนดมาตรฐานควบคุมการระบายน้ำทิ้งจากโรงงานอุตสาหกรรมนิคมอุตสาหกรรม และเขตประกอบการอุตสาหกรรมไว้ ดังต่อไปนี้

๔.๑ ความเป็นกรดและด่าง (pH) ตั้งแต่ ๕.๕ ถึง ๙.๐

๔.๒ อุณหภูมิ (Temperature) ไม่เกิน ๔๐ องศาเซลเซียส

๔.๓ สี (Color) ไม่เกิน ๓๐๐ เอทีเอ็มไอ

๔.๔ ของแข็งละลายน้ำทั้งหมด (Total Dissolved Solids หรือ TDS) มีค่าดังนี้

(๑) กรณีระบายลงแหล่งน้ำ ต้องไม่เกิน ๓,๐๐๐ มิลลิกรัมต่อลิตร

(๒) กรณีระบายลงแหล่งน้ำที่มีค่าของแข็งละลายน้ำทั้งหมดเกินกว่า ๓,๐๐๐ มิลลิกรัมต่อลิตร ค่าของแข็งละลายน้ำทั้งหมดในน้ำทิ้งที่จะระบายได้ต้องมีค่าเกินกว่าค่าของแข็งละลายน้ำทั้งหมดที่มีอยู่ในแหล่งน้ำนั้นไม่เกิน ๕,๐๐๐ มิลลิกรัมต่อลิตร

๔.๕ ของแข็งแขวนลอยทั้งหมด (Total Suspended Solids) ไม่เกิน ๕๐ มิลลิกรัมต่อลิตร

๔.๖ บีโอดี (Biochemical Oxygen Demand) ไม่เกิน ๒๐ มิลลิกรัมต่อลิตร

๔.๗ ซีโอดี (Chemical Oxygen Demand) ไม่เกิน ๑๒๐ มิลลิกรัมต่อลิตร

๔.๘ ซัลไฟด์ (Sulfide) ไม่เกิน ๑ มิลลิกรัมต่อลิตร

๔.๙ ไฮยาไนด์ (Cyanides HCN) ไม่เกิน ๐.๒ มิลลิกรัมต่อลิตร

๔.๑๐ น้ำมันและไขมัน (Fat Oil and Grease) ไม่เกิน ๕ มิลลิกรัมต่อลิตร

๔.๑๑ ฟอรัมาลดีไฮด์ (Formaldehyde) ไม่เกิน ๑ มิลลิกรัมต่อลิตร

๔.๑๒ สารประกอบฟีนอล (Phenols) ไม่เกิน ๑ มิลลิกรัมต่อลิตร

๔.๑๓ คลอรีนอิสระ (Free Chlorine) ไม่เกิน ๑ มิลลิกรัมต่อลิตร

๔.๑๔ สารฆ่าศัตรูพืชและสัตว์ (Pesticide) ต้องตรวจไม่พบ

๔.๑๕ ทีเคเอ็น (Total Kjeldahl Nitrogen) ไม่เกิน ๑๐๐ มิลลิกรัมต่อลิตร

๔.๑๖ โลหะหนัก มีค่าดังนี้

(๑) สังกะสี (Zn) ไม่เกิน ๕.๐ มิลลิกรัมต่อลิตร

(๒) โครเมียมเฮกซะวาเลนต์ (Hexavalent Chromium) ไม่เกิน ๐.๒๕

มิลลิกรัมต่อลิตร

(๓) โครเมียมไตรวาเลนต์ (Trivalent Chromium) ไม่เกิน ๐.๗๕ มิลลิกรัมต่อลิตร

(๔) สารหนู (As) ไม่เกิน ๐.๒๕ มิลลิกรัมต่อลิตร

(๕) ทองแดง (Cu) ไม่เกิน ๒.๐ มิลลิกรัมต่อลิตร

(๖)ปรอท (Hg) ไม่เกิน ๐.๐๐๕ มิลลิกรัมต่อลิตร

(๗) แคดเมียม (Cd) ไม่เกิน ๐.๐๓ มิลลิกรัมต่อลิตร

(๘) แบเรียม (Ba) ไม่เกิน ๑.๐ มิลลิกรัมต่อลิตร

(๙) ซีลีเนียม (Se) ไม่เกิน ๐.๐๒ มิลลิกรัมต่อลิตร

(๑๐) ตะกั่ว (Pb) ไม่เกิน ๐.๒ มิลลิกรัมต่อลิตร

(๑๑) นิกเกิล (Ni) ไม่เกิน ๑.๐ มิลลิกรัมต่อลิตร

(๑๒) แมงกานีส (Mn) ไม่เกิน ๕.๐ มิลลิกรัมต่อลิตร

ข้อ ๕ การตรวจสอบค่ามาตรฐานน้ำทิ้งจากโรงงานอุตสาหกรรม นิคมอุตสาหกรรม และเขตประกอบการอุตสาหกรรม ตามข้อ ๔ ให้ใช้วิธีดังต่อไปนี้

- ๕.๑ ความเป็นกรดและด่าง ให้ใช้เครื่องวัดความเป็นกรดและด่างของน้ำ (pH Meter) ที่มีความละเอียดไม่ต่ำกว่า ๐.๑ หน่วย
- ๕.๒ อลูมิเนียม ให้ใช้เครื่องวัดอลูมิเนียมวัดขณะทำการเก็บตัวอย่าง
- ๕.๓ ซี ให้ใช้วิธีเอ็ดเอ็มไอ (ADMI Method)
- ๕.๔ ของแข็งละลายน้ำทั้งหมด ให้ใช้วิธีระเหยตัวอย่างที่กรองผ่านกระดาษกรองใยแก้ว (Glass Fiber Filter Disk) และอบแห้งที่อุณหภูมิ ๑๘๐ องศาเซลเซียส เป็นเวลาอย่างน้อย ๑ ชั่วโมง
- ๕.๕ ของแข็งแขวนลอยทั้งหมด ให้ใช้วิธีกรองผ่านกระดาษกรองใยแก้ว (Glass Fiber Filter Disk) และอบแห้งที่อุณหภูมิ ๑๐๓ - ๑๐๕ องศาเซลเซียส เป็นเวลาอย่างน้อย ๑ ชั่วโมง
- ๕.๖ บีโอดี ให้ใช้วิธีบ่มตัวอย่างที่อุณหภูมิ ๒๐ องศาเซลเซียส เป็นเวลา ๕ วันติดต่อกัน และหาค่าออกซิเจนละลายด้วยวิธีเอไซด์โมดิฟิเคชัน (Azide Modification) หรือวิธีเมมเบรนอิเล็กโทรด (Membrane Electrode)
- ๕.๗ ซีโอดี ให้ใช้วิธีย่อยสลายโดยใช้โพแทสเซียมไดโครเมต (Potassium Dichromate)
- ๕.๘ ซัลไฟด์ ให้ใช้วิธีไอโอดิเมตริก (Iodometric Method) หรือวิธีเมทิลีนบลู (Methylene Blue Method)
- ๕.๙ ไซยานินด์ ให้ใช้การกลั่น (Distillation) และตรวจวัดด้วยวิธีเทียบสี (Colorimetric Method) หรือวิธี Flow Injection Analysis
- ๕.๑๐ น้ำมันและไขมัน ให้ใช้วิธีสกัดด้วยเทคนิค Liquid - Liquid Extraction หรือ Soxhlet Extraction ด้วยตัวทำละลายแล้วแยกหาน้ำหนักของน้ำมันและไขมัน
- ๕.๑๑ ฟอर्मัลดีไฮด์ ให้ใช้วิธีเทียบสี (Colorimetric Method)
- ๕.๑๒ สารประกอบฟีนอล ให้ใช้การกลั่น (Distillation) และตรวจวัดด้วยวิธีเทียบสี (Colorimetric Method)
- ๕.๑๓ คลอรีนอิสระ ให้ใช้วิธีไตเตรท (Titrimetric Method) หรือวิธีเทียบสี (Colorimetric Method)
- ๕.๑๔ สารฆ่าศัตรูพืชและสัตว์ ให้ใช้วิธีก๊าซโครมาโตกราฟี (Gas-Chromatographic Method)
- ๕.๑๕ ทีเคเอ็น ให้ใช้วิธีเจลดาล์ (Kjeldahl)
- ๕.๑๖ โลหะหนัก

(๑) สังกะสี ทองแดง แคดเมียม แบเรียม ตะกั่ว นิกเกิล และแมงกานีส ให้ใช้วิธีย่อยสลายตัวอย่างด้วยกรด (Acid digestion) และวัดหาปริมาณโลหะด้วยวิธีอะตอมมิกแอ็บซอร์ปชันสเปกโตรเมตรี (Atomic Absorption Spectrometry : AAS) หรือวิธีอินดักทีฟลิคัพเพลพลาสมา (Inductively Coupled Plasma)

(๒) โครเมียม

(ก) โครเมียมทั้งหมด ให้ใช้วิธีย่อยสลายตัวอย่างด้วยกรด (Acid digestion) และวัดหาปริมาณโลหะด้วยวิธีอะตอมมิกแอ็บซอร์ปชันสเปกโตรเมตรี (Atomic Absorption Spectrometry: AAS) หรือวิธีอินดักทีฟลิคัพเพลพลาสมา (Inductively Coupled Plasma)

(ข) โครเมียมเฮกซะวาเลนต์ ให้ใช้วิธีเทียบสี (Colorimetric Method) หรือวิธีสกัดและตรวจวัดด้วยวิธีอะตอมมิกแอ็บซอร์ปชันสเปกโตรเมตรี (Atomic Absorption Spectrometry: AAS) หรือวิธีสกัดและตรวจวัดด้วยวิธีอินดักทีฟลิคัพเพลพลาสมา (Inductively Coupled Plasma)

(ค) โครเมียมไตรวาเลนต์ ให้ใช้วิธีคำนวณจากค่าส่วนต่างของโครเมียมทั้งหมดกับโครเมียมเฮกซะวาเลนต์

(๓) สารหนูและซีลีเนียม ให้ใช้วิธีอะตอมมิกแอ็บซอร์ปชันสเปกโตรโฟโตเมตรี (Atomic Absorption Spectrophotometry) ชนิดไฮไดรด์เจเนอเรชัน (Hydride Generation) หรือวิธีอินดักทีฟลิคัพเพลพลาสมา (Inductively Coupled Plasma)

(๔) พรอท ให้ใช้วิธีโคลด์เวเปอร์อะตอมมิกแอ็บซอร์ปชันสเปกโตรเมตรี (Cold Vapor Atomic Absorption Spectrometry) หรือวิธีโคลด์เวเปอร์อะตอมมิกฟลูออเรสเซนซ์สเปกโตรเมตรี (Cold Vapor Atomic Fluorescence Spectrometry) หรือวิธีอินดักทีฟลิคัพเพลพลาสมา (Inductively Coupled Plasma)

ข้อ ๖ การตรวจสอบค่ามาตรฐานน้ำทิ้งจากโรงงานอุตสาหกรรม นิคมอุตสาหกรรม และเขตประกอบการอุตสาหกรรม ตามข้อ ๕ ให้เป็นไปตามคู่มือวิเคราะห์น้ำและน้ำเสียของสมาคมวิศวกรรมสิ่งแวดล้อมแห่งประเทศไทย หรือ Standard Methods for the Examination of Water and Wastewater ซึ่ง American Public Health Association, American Water Work Association และ Water Environment Federation ของประเทศสหรัฐอเมริกากำหนด หรือตามที่คณะกรรมการควบคุมมลพิษประกาศในราชกิจจานุเบกษา

ข้อ ๗ การเก็บตัวอย่างน้ำทิ้งเพื่อการตรวจสอบมาตรฐานควบคุมการระบายน้ำทิ้งจากโรงงานอุตสาหกรรม นิคมอุตสาหกรรม และเขตประกอบการอุตสาหกรรม ตามข้อ ๔ ให้เป็นดังต่อไปนี้

๗.๑ จุดเก็บตัวอย่าง ให้เก็บในจุดระบายทิ้งลงสู่แหล่งน้ำสาธารณะหรือออกสู่สิ่งแวดล้อมหรือจุดอื่นที่สามารถใช้เป็นตัวแทนของน้ำทิ้งที่ระบายออกจากโรงงานอุตสาหกรรม นิคมอุตสาหกรรม และเขตประกอบการอุตสาหกรรม ในกรณีมีการระบายทิ้งหลายจุดให้เก็บทุกจุด

๗.๒ วิธีการเก็บตัวอย่างน้ำทิ้ง ณ จุดเก็บตัวอย่างตาม ๗.๑ ให้เก็บแบบจ้วง (Grab Sample)

ข้อ ๘ ประกาศนี้ไม่ใช้บังคับกับแหล่งกำเนิดมลพิษที่มีการกำหนดมาตรฐานควบคุมการระบายน้ำทั้งตามกฎหมายว่าด้วยการส่งเสริมและรักษาคุณภาพสิ่งแวดล้อมแห่งชาติไว้เป็นการเฉพาะ

ข้อ ๙ ประกาศนี้ให้ใช้บังคับเมื่อพ้นกำหนดหนึ่งปีนับจากแต่วันประกาศในราชกิจจานุเบกษาเป็นต้นไป

ประกาศ ณ วันที่ ๒๙ มีนาคม พ.ศ. ๒๕๕๙
พลเอก สุรศักดิ์ กาญจนรัตน์
รัฐมนตรีว่าการกระทรวงทรัพยากรธรรมชาติและสิ่งแวดล้อม

ประกาศการนิคมอุตสาหกรรมแห่งประเทศไทย

ที่ ๐๒๙/๒๕๖๗

เรื่อง กำหนดมาตรฐานทั่วไปในการระบายน้ำเสียลงสู่ระบบบำบัดน้ำเสียส่วนกลางในนิคมอุตสาหกรรม

โดยที่เป็นการสมควรปรับปรุงประกาศการนิคมอุตสาหกรรมแห่งประเทศไทย เรื่อง กำหนดมาตรฐานทั่วไปในการระบายน้ำเสียลงสู่ระบบบำบัดน้ำเสียส่วนกลางในนิคมอุตสาหกรรม ให้เหมาะสมยิ่งขึ้น

อาศัยอำนาจตามความในมาตรา ๑๐ (๔) แห่งพระราชบัญญัติการนิคมอุตสาหกรรมแห่งประเทศไทย พ.ศ. ๒๕๒๒ ซึ่งแก้ไขเพิ่มเติมโดยพระราชบัญญัติการนิคมอุตสาหกรรมแห่งประเทศไทย (ฉบับที่ ๓) พ.ศ. ๒๕๓๙ ข้อ ๑๗ และข้อ ๒๙ ของข้อบังคับคณะกรรมการการนิคมอุตสาหกรรมแห่งประเทศไทย ว่าด้วยหลักเกณฑ์ วิธีการ และเงื่อนไขในการประกอบกิจการในนิคมอุตสาหกรรม พ.ศ. ๒๕๕๑ ผู้ว่าราชการจังหวัดออกประกาศไว้ ดังต่อไปนี้

ข้อ ๑ ให้ยกเลิกประกาศการนิคมอุตสาหกรรมแห่งประเทศไทย ที่ ๗๖/๒๕๖๐ เรื่อง กำหนดมาตรฐานทั่วไปในการระบายน้ำเสียลงสู่ระบบบำบัดน้ำเสียส่วนกลางในนิคมอุตสาหกรรม ลงวันที่ ๒๓ มิถุนายน ๒๕๖๐

ข้อ ๒ ในประกาศนี้

“นิคมอุตสาหกรรม” หมายความว่า นิคมอุตสาหกรรมที่จัดตั้งขึ้นตามกฎหมายว่าด้วยการนิคมอุตสาหกรรมแห่งประเทศไทย ซึ่งประกอบด้วยเขตอุตสาหกรรมทั่วไปหรือเขตประกอบการเสรีหรือทั้งสองเขต

“น้ำเสีย” หมายความว่า น้ำที่ผ่านการใช้แล้วทุกชนิดที่เกิดขึ้นจากการประกอบกิจการหรือกิจกรรมอื่นในนิคมอุตสาหกรรม ยกเว้น น้ำที่เกิดขึ้นจากการล้างทำความสะอาดแผงเซลล์แสงอาทิตย์ที่ติดตั้งในสถานประกอบการ ทั้งในรูปแบบการติดตั้งบนพื้นดิน บนหลังคา และแบบทุ่นลอยน้ำ ซึ่งต้องไม่มีการใช้สารชะล้างหรือการใช้สารเคมีในการทำมาสะอาด

“ระบบบำบัดน้ำเสียส่วนกลาง” หมายความว่า สิ่งอำนวยความสะดวกในการดำเนินงานของผู้ประกอบการในนิคมอุตสาหกรรมที่ได้จัดให้มีไว้สำหรับบำบัดน้ำเสียจากการประกอบกิจการหรือกิจกรรมอื่นในนิคมอุตสาหกรรม

“ระบบระบายน้ำเสีย” หมายความว่า ระบบของท่อ พร้อมทั้งส่วนประกอบต่าง ๆ สำหรับรวบรวมและระบายน้ำเสียลงสู่ระบบบำบัดน้ำเสียส่วนกลางในนิคมอุตสาหกรรม

“ระบบระบายน้ำฝน” หมายความว่า ระบบของท่อหรือรางระบาย พร้อมทั้งส่วนประกอบต่าง ๆ สำหรับรวบรวมและระบายน้ำฝน

“ผู้ประกอบการ” หมายความว่า ผู้ซึ่งได้รับอนุญาตให้ประกอบอุตสาหกรรมหรือการบริการหรือพาณิชย์กรรมในนิคมอุตสาหกรรม

ข้อ ๓ ระบบระบายน้ำเสียที่จะระบายลงสู่ระบบบำบัดน้ำเสียส่วนกลางในนิคมอุตสาหกรรมจะต้องดำเนินการออกแบบก่อสร้างระบบระบายน้ำตามหลักเกณฑ์ ดังต่อไปนี้

(๑) ท่อระบายน้ำเสียต้องเป็นระบบท่อบีบ

(๒) ระบบระบายน้ำเสียต้องแยกออกจากระบบระบายน้ำฝนโดยเด็ดขาด

(๓) ต้องมีบ่อตรวจคุณภาพน้ำ (Inspection Manhole) อย่างน้อย ๑ บ่อภายในสถานประกอบการก่อนที่จะระบายน้ำเสียลงสู่ระบบระบายน้ำเสียส่วนกลาง

(๔) ต้องมีบ่อเก็บกักขนาดเหมาะสมเพียงพอที่จะปรับปรุงคุณลักษณะของน้ำเสียให้คงที่ในกรณีที่น้ำเสียมูลลักษณะเปลี่ยนแปลงมากในช่วงเวลาหนึ่งก่อนที่จะระบายน้ำเสียลงสู่ระบบระบายน้ำเสียส่วนกลาง

(๕) จะต้องมีการปิด - เปิด ก่อนที่จะระบายน้ำเสียลงสู่ระบบบำบัดน้ำเสียส่วนกลาง

(๖) การเชื่อมต่อท่อน้ำเสียเข้าท่อระบายน้ำเสียส่วนกลาง จะต้องต่อท่อจากบ่อตรวจคุณภาพน้ำ (Inspection Manhole) ของสถานประกอบการ เชื่อมกับบ่อพักน้ำเสีย (Manhole) ที่ กบอ. ได้จัดเตรียมไว้ให้ โดยต้องเชื่อมรอยต่อให้สนิทเพื่อป้องกันน้ำซึมเข้า - ออก

ข้อ ๔ ห้ามมิให้ผู้ประกอบการระบายสารที่มีผลต่อการระบายและการบำบัดน้ำเสียลงสู่ระบบระบายน้ำเสียส่วนกลางในนิคมอุตสาหกรรม เช่น สารที่มีความหนืดสูง สารที่จับหรือตกตะกอนในท่อระบายแล้วทำให้อุดตัน หรือวัสดุที่ทำให้อุดตัน ตะกอนแคลเซียมคาร์ไบด์ (Calcium Carbide Sludge) หรือสารตัวทำละลาย (Solvent) เป็นต้น

ข้อ ๕ กำหนดมาตรฐานคุณภาพน้ำเสียที่จะระบายลงสู่ระบบบำบัดน้ำเสียส่วนกลางในนิคมอุตสาหกรรมไว้ ดังต่อไปนี้

(๑) ความเป็นกรดและด่าง (pH) ตั้งแต่ ๕.๕ ถึง ๙.๐

(๒) อุณหภูมิ (Temperature) ไม่เกิน ๔๕ องศาเซลเซียส

(๓) สี (Color) ไม่เกิน ๖๐๐ เอทีเอ็มไอ

(๔) ของแข็งละลายน้ำทั้งหมด (Total Dissolved Solids หรือ TDS) ไม่เกิน ๓,๐๐๐ มิลลิกรัมต่อลิตร

(๕) ของแข็งแขวนลอยทั้งหมด (Total Suspended Solids) ไม่เกิน ๒๐๐ มิลลิกรัมต่อลิตร

(๖) บีโอดี (Biochemical Oxygen Demand) ที่อุณหภูมิ ๒๐ องศาเซลเซียส เวลา ๕ วัน ไม่เกิน ๕๐๐ มิลลิกรัมต่อลิตร

(๗) ซีโอดี (Chemical Oxygen Demand) ไม่เกิน ๗๕๐ มิลลิกรัมต่อลิตร

(๘) ซัลไฟด์ (Sulfide) ไม่เกิน ๑ มิลลิกรัมต่อลิตร

(๙) ไซยาไนด์ (Cyanides HCN) ไม่เกิน ๐.๒ มิลลิกรัมต่อลิตร

(๑๐) น้ำมันและไขมัน (Fat Oil and Grease) ไม่เกิน ๑๐ มิลลิกรัมต่อลิตร

(๑๑) ฟอรัมาลดีไฮด์ (Formaldehyde) ไม่เกิน ๑ มิลลิกรัมต่อลิตร

- (๑๒) สารประกอบฟีนอล (Phenols Compound) ไม่เกิน ๑ มิลลิกรัมต่อลิตร
 (๑๓) คลอรีนอิสระ (Free Chlorine) ไม่เกิน ๑ มิลลิกรัมต่อลิตร
 (๑๔) สารฆ่าศัตรูพืชและสัตว์ (Pesticide) ต้องตรวจไม่พบ
 (๑๕) ที่เคเอ็น (Total Kjeldahl Nitrogen) ไม่เกิน ๑๐๐ มิลลิกรัมต่อลิตร
 (๑๖) ฟลูออไรด์ (Fluoride) ไม่เกิน ๕ มิลลิกรัมต่อลิตร
 (๑๗) สารซักฟอก (Surfactants) ไม่เกิน ๓๐ มิลลิกรัมต่อลิตร
 (๑๘) โลหะหนัก มีค่าดังนี้
 (๑๘.๑) สังกะสี (Zinc) ไม่เกิน ๕.๐ มิลลิกรัมต่อลิตร
 (๑๘.๒) โครเมียมเฮกซะวาเลนต์ (Hexavalent Chromium) ไม่เกิน ๐.๒๕ มิลลิกรัมต่อลิตร
 (๑๘.๓) โครเมียมไตรวาเลนต์ (Trivalent Chromium) ไม่เกิน ๐.๗๕ มิลลิกรัมต่อลิตร
 (๑๘.๔) สารหนู (Arsenic) ไม่เกิน ๐.๒๕ มิลลิกรัมต่อลิตร
 (๑๘.๕) ทองแดง (Copper) ไม่เกิน ๒.๐ มิลลิกรัมต่อลิตร
 (๑๘.๖)ปรอท (Mercury) ไม่เกิน ๐.๐๐๕ มิลลิกรัมต่อลิตร
 (๑๘.๗) แคดเมียม (Cadmium) ไม่เกิน ๐.๐๓ มิลลิกรัมต่อลิตร
 (๑๘.๘) แบเรียม (Barium) ไม่เกิน ๑.๐ มิลลิกรัมต่อลิตร
 (๑๘.๙) ซีลีเนียม (Selenium) ไม่เกิน ๐.๐๒ มิลลิกรัมต่อลิตร
 (๑๘.๑๐) ตะกั่ว (Lead) ไม่เกิน ๐.๒ มิลลิกรัมต่อลิตร
 (๑๘.๑๑) นิกเกิล (Nickel) ไม่เกิน ๑.๐ มิลลิกรัมต่อลิตร
 (๑๘.๑๒) แมงกานีส (Manganese) ไม่เกิน ๕.๐ มิลลิกรัมต่อลิตร
 (๑๘.๑๓) เงิน (Silver) ไม่เกิน ๑.๐ มิลลิกรัมต่อลิตร
 (๑๘.๑๔) เหล็กทั้งหมด (Total Iron) ไม่เกิน ๑๐.๐ มิลลิกรัมต่อลิตร

ข้อ ๖ การตรวจสอบค่ามาตรฐานคุณภาพน้ำเสียที่จะระบายลงสู่ระบบบำบัดน้ำเสียส่วนกลาง
 ในนิคมอุตสาหกรรม ตามข้อ ๕ ให้ใช้วิธี ดังต่อไปนี้

- (๑) ความเป็นกรดและด่าง ให้ใช้เครื่องวัดความเป็นกรดและด่างของน้ำ (pH Meter)
 ที่มีความละเอียดไม่ต่ำกว่า ๐.๑ หน่วย
 (๒) อุณหภูมิ ให้ใช้เครื่องวัดอุณหภูมิวัดขณะทำการเก็บตัวอย่าง
 (๓) สี ให้ใช้วิธีเอ็ดเอ็มไอ (ADMI Method)
 (๔) ของแข็งละลายน้ำทั้งหมด ให้ใช้วิธีระเหยตัวอย่างที่กรองผ่านกระดาษกรองใยแก้ว
 (Glass Fiber Filter Disk) และอบแห้งที่อุณหภูมิ ๑๘๐ องศาเซลเซียส เป็นเวลาอย่างน้อย ๑ ชั่วโมง
 (๕) ของแข็งแขวนลอยทั้งหมด ให้ใช้วิธีกรองผ่านกระดาษกรองใยแก้ว (Glass Fiber Filter Disk)
 และอบแห้งที่อุณหภูมิ ๑๐๓ - ๑๐๕ องศาเซลเซียส เป็นเวลาอย่างน้อย ๑ ชั่วโมง

- (๖) บีโอดี ให้ใช้วิธีบ่มตัวอย่างที่อุณหภูมิ ๒๐ องศาเซลเซียส เป็นเวลา ๕ วันติดต่อกัน
 และหาค่าออกซิเจนละลายด้วยวิธีไอไซด์โมดิฟิเคชัน (Azide Modification) หรือวิธีเมมเบรนอิเล็กโทรด
 (Membrane Electrode)
 (๗) ซีโอดี ให้ใช้วิธีย่อยสลายโดยใช้โพแทสเซียมไดโครเมต (Potassium Dichromate)
 (๘) ซัลไฟด์ ให้ใช้วิธีไอโอดิเมตริก (Iodometric Method) หรือวิธีเมทิลีนบลู
 (Methylene Blue Method)
 (๙) โซดาไนต์ ให้ใช้การกลั่น (Distillation) และตรวจวัดด้วยวิธีเทียบสี (Colorimetric Method)
 หรือวิธี Flow Injection Analysis
 (๑๐) น้ำมันและไขมัน ให้ใช้วิธีสกัดด้วยเทคนิค Liquid - Liquid Extraction หรือ Soxhlet
 Extraction ด้วยตัวทำละลายแล้วแยกหาน้ำหนักของน้ำมันและไขมัน
 (๑๑) ฟอรัมาลดีไฮด์ ให้ใช้วิธีเทียบสี (Colorimetric Method)
 (๑๒) สารประกอบฟีนอล ให้ใช้การกลั่น (Distillation) และตรวจวัดด้วยวิธีเทียบสี
 (Colorimetric Method)
 (๑๓) คลอรีนอิสระ ให้ใช้วิธีไตเตรท (Titrimetric Method) หรือวิธีเทียบสี (Colorimetric Method)
 (๑๔) สารฆ่าศัตรูพืชและสัตว์ ให้ใช้วิธีก๊าซโครมาโตกราฟี (Gas-Chromatographic
 Method) หรือวิธีไฮเพอร์ฟอร์แมนซ์ ลิกวิด โครมาโตกราฟี (High-Performance Liquid
 Chromatographic Method)
 (๑๕) ที่เคเอ็น ให้ใช้วิธีเจลดาล์ (Kjeldahl)
 (๑๖) ฟลูออไรด์ ให้ใช้วิธี SPADNS Coloric Method
 (๑๗) สารซักฟอก ให้ใช้วิธีเอ็มบีเอเอส (Methylene Blue Active Substances: MBAS)
 (๑๘) โลหะหนัก
 (๑๘.๑) สังกะสี ทองแดง แคดเมียม แบเรียม ตะกั่ว นิกเกิล และแมงกานีส ให้ใช้วิธี
 ย่อยสลายตัวอย่างด้วยกรด (Acid digestion) และวัดหาปริมาณโลหะด้วยวิธีอะตอมมิกแอบซอร์พชัน
 สเปกโตรเมตรี (Atomic Absorption Spectrometry: AAS) หรือวิธีอินดักทีฟลีคัพเพิลพลาสมา
 (Inductively Coupled Plasma)
 (๑๘.๒) โครเมียม
 (ก) โครเมียมทั้งหมด ให้ใช้วิธีย่อยสลายตัวอย่างด้วยกรด (Acid digestion)
 และวัดหาปริมาณโลหะด้วยวิธีอะตอมมิกแอบซอร์พชันสเปกโตรเมตรี (Atomic Absorption
 Spectrometry: AAS) หรือวิธีอินดักทีฟลีคัพเพิลพลาสมา (Inductively Coupled Plasma)
 (ข) โครเมียมเฮกซะวาเลนต์ ให้ใช้วิธีเทียบสี (Colorimetric Method) หรือวิธีสกัด
 และตรวจวัดด้วยวิธีอะตอมมิกแอบซอร์พชันสเปกโตรเมตรี (Atomic Absorption Spectrometry: AAS)
 หรือวิธีสกัดและตรวจวัดด้วยวิธีอินดักทีฟลีคัพเพิลพลาสมา (Inductively Coupled Plasma)

(ค) โครเมียมไดรวาเลนท์ ให้ใช้วิธีคำนวณจากค่าส่วนของโครเมียมทั้งหมดกับโครเมียมเฮกซะวาเลนท์

(๑๘.๓) สารหนูและซีลีเนียม ให้ใช้วิธีอะตอมมิคแอบซอร์พชันสเปกโตรเมตรี (Atomic Absorption Spectrometry: AAS) ชนิดไฮไดรด์เจนเนอเรชัน (Hydride Generation) หรือวิธีอินดักทีฟลิคัพเพิลพลาสมา (Inductively Coupled Plasma)

(๑๘.๔) โปรท ให้ใช้วิธีโคลด์เวเปอร์อะตอมมิคแอบซอร์พชันสเปกโตรเมตรี (Cold Vapor Atomic Absorption Spectrometry) หรือวิธีโคลด์เวเปอร์อะตอมมิคฟลูออเรสเซนซ์สเปกโตรเมตรี (Cold Vapor Atomic Fluorescence Spectrometry) หรือวิธีอินดักทีฟลิคัพเพิลพลาสมา (Inductively Coupled Plasma)

(๑๘.๕) เงิน ให้ใช้วิธีอะตอมมิคแอบซอร์พชันสเปกโตรเมตรี (Atomic Absorption Spectrometry: AAS) ชนิด Direct Air-Acetylene Flame หรือชนิด Extraction and Air-Acetylene Flame หรือวิธี Inductively Coupled Plasma (ICP) Method

(๑๘.๖) เหล็กทั้งหมด (Total Iron) ให้ใช้วิธีอะตอมมิคแอบซอร์พชันสเปกโตรเมตรี (Atomic Absorption Spectrometry: AAS) ชนิด Direct Air-Acetylene Flame หรือชนิด Extraction and Air-Acetylene Flame หรือวิธี Inductively Coupled Plasma (ICP) Method หรือวิธี Phenanthroline Method หรือวิธี Electrothermal Atomic Absorption Spectrometric Method

ข้อ ๗ การตรวจสอบค่ามาตรฐานคุณภาพน้ำเสียตามข้อ ๖ ให้เป็นไปตามที่กระทรวงอุตสาหกรรมหรือกระทรวงทรัพยากรธรรมชาติและสิ่งแวดล้อมกำหนด หรือให้เป็นไปตามคู่มือวิเคราะห์น้ำและน้ำเสียของสมาคมวิศวกรรมสิ่งแวดล้อมแห่งประเทศไทย หรือ Standard Methods for the Examination of Water and Wastewater ซึ่ง American Public Health Association, American Water Work Association และ Water Environment Federation ของประเทศสหรัฐอเมริกากำหนด หรือตามที่คณะกรรมการควบคุมมลพิษประกาศในราชกิจจานุเบกษา แล้วแต่กรณีก็ได้

การตรวจวัดหรือตรวจวิเคราะห์ตามวรรคหนึ่ง ต้องดำเนินการโดยห้องปฏิบัติการวิเคราะห์ที่ได้รับอนุญาตจากหน่วยงานของราชการว่า มีความสามารถในการตรวจวัดหรือตรวจวิเคราะห์คุณลักษณะน้ำเสียในพารามิเตอร์นั้น

ข้อ ๘ มาตรฐานคุณภาพน้ำเสียที่ผู้ประกอบการจะระบายลงสู่ระบบบำบัดน้ำเสียส่วนกลางในนิคมอุตสาหกรรมให้เป็นไปตามที่กำหนดไว้ในประกาศนี้ เว้นแต่ในกรณีในรายงานการประเมินผลกระทบสิ่งแวดล้อมที่ผ่านความเห็นชอบจากคณะกรรมการผู้ชำนาญการพิจารณารายงานการประเมินผลกระทบสิ่งแวดล้อมของสำนักงานนโยบายและแผนทรัพยากรธรรมชาติและสิ่งแวดล้อมได้กำหนดไว้แตกต่างกับประกาศนี้ ก็ให้ปฏิบัติตามที่กำหนดไว้ในรายงานการประเมินผลกระทบสิ่งแวดล้อมดังกล่าว

กรณีนิคมอุตสาหกรรมใดได้จัดทำบัญชีฐานข้อมูลการระบายน้ำเสียไว้ ให้กำหนดมาตรฐานคุณภาพน้ำเสียเข้าสู่ระบบบำบัดน้ำเสียส่วนกลางให้แตกต่างจากที่กำหนดไว้ในประกาศนี้ก็ได้ ทั้งนี้

ต้องอยู่ภายใต้เงื่อนไขตามที่กำหนดไว้ในรายงานการประเมินผลกระทบสิ่งแวดล้อมที่ได้รับความเห็นชอบจากคณะกรรมการผู้ชำนาญการพิจารณารายงานการประเมินผลกระทบสิ่งแวดล้อมของสำนักงานนโยบายและแผนทรัพยากรธรรมชาติและสิ่งแวดล้อม และได้รับอนุญาตจาก กนอ. ก่อน

ข้อ ๙ กรณีมาตรฐานคุณภาพน้ำเสียที่ผู้ประกอบการจะระบายลงสู่ระบบบำบัดน้ำเสียส่วนกลางในนิคมอุตสาหกรรมไม่เป็นไปตามที่กำหนดไว้ในประกาศนี้ หรือไม่เป็นไปตามที่กำหนดไว้ในรายงานการประเมินผลกระทบสิ่งแวดล้อมที่ได้รับความเห็นชอบจากคณะกรรมการผู้ชำนาญการพิจารณารายงานการประเมินผลกระทบสิ่งแวดล้อมของสำนักงานนโยบายและแผนทรัพยากรธรรมชาติและสิ่งแวดล้อม ผู้ประกอบการจะต้องก่อสร้างระบบบำบัดน้ำเสียเบื้องต้นที่มีขนาดและประสิทธิภาพเพียงพอที่จะปรับปรุงคุณภาพน้ำเสียของสถานประกอบการของตนให้มีคุณลักษณะตามมาตรฐานที่กำหนดไว้ในประกาศนี้ หรือตามที่กำหนดไว้ในรายงานการประเมินผลกระทบสิ่งแวดล้อมดังกล่าวก่อนระบายน้ำเสียทุกส่วนลงสู่ระบบระบายน้ำเสียส่วนกลาง

ทั้งนี้ ให้ใช้บังคับนับแต่วันถัดจากวันประกาศในราชกิจจานุเบกษาเป็นต้นไป

ประกาศ ณ วันที่ ๑๙ เมษายน พ.ศ. ๒๕๖๗

วิริศ อัมระปาล

ผู้ว่าการการนิคมอุตสาหกรรมแห่งประเทศไทย



ประกาศคณะกรรมการสิ่งแวดล้อมแห่งชาติ

เรื่อง กำหนดมาตรฐานคุณภาพดิน

โดยที่เป็นการสมควรปรับปรุงมาตรฐานคุณภาพดิน ให้เหมาะสมตามความก้าวหน้าในด้านวิทยาศาสตร์ เทคโนโลยี เศรษฐกิจและสังคมของประเทศ เพื่อให้เป็นไปตามหลักการประเมิน และการจัดการความเสี่ยงต่อสุขภาพมนุษย์จากการรับสัมผัสสารในระยะยาว (Risk-based Approach) โดยใช้ ข้อมูลของคนไทยมาประกอบการคำนวณ อันเป็นหลักสากลในการกำหนดมาตรฐานคุณภาพสิ่งแวดล้อม

อาศัยอำนาจตามความในมาตรา ๓๒ (๖) และมาตรา ๓๔ แห่งพระราชบัญญัติส่งเสริมและรักษาคุณภาพสิ่งแวดล้อมแห่งชาติ พ.ศ. ๒๕๓๕ และคำสั่งสำนักนายกรัฐมนตรี ที่ ๒๓๙/๒๕๖๓ ลงวันที่ ๑๓ สิงหาคม พ.ศ. ๒๕๖๓ เรื่อง มอบหมายและมอบอำนาจให้รองนายกรัฐมนตรี และรัฐมนตรีประจำสำนักนายกรัฐมนตรี ปฏิบัติหน้าที่ประธานกรรมการในคณะกรรมการต่าง ๆ ตามกฎหมายและระเบียบสำนักนายกรัฐมนตรี ประกอบกับมติคณะกรรมการสิ่งแวดล้อมแห่งชาติ ในการประชุมครั้งที่ ๗/๒๕๖๓ เมื่อวันที่ ๔ พฤศจิกายน พ.ศ. ๒๕๖๓ จึงออกประกาศไว้ ดังต่อไปนี้

ข้อ ๑ ให้ยกเลิกประกาศคณะกรรมการสิ่งแวดล้อมแห่งชาติ ฉบับที่ ๒๕ (พ.ศ. ๒๕๔๗) เรื่อง กำหนดมาตรฐานคุณภาพดิน ลงวันที่ ๙ กันยายน พ.ศ. ๒๕๔๗

ข้อ ๒ ในประกาศนี้

“มาตรฐานคุณภาพดิน” หมายความว่า มาตรฐานการปนเปื้อนของสารอันตรายที่ยอมให้มีได้ในดิน โดยไม่ก่อให้เกิดอันตรายหรือผลกระทบต่อสุขภาพอนามัยของประชาชนที่รับสัมผัสดินทางตรง ได้แก่ ทางปาก ทางผิวหนัง และทางการหายใจ

ข้อ ๓ ให้แบ่งคุณภาพดินตามลักษณะการใช้ประโยชน์ที่ดิน ออกเป็น ๒ ประเภท ดังต่อไปนี้

๓.๑ คุณภาพดินที่ใช้ประโยชน์เพื่อการอยู่อาศัย โดยมีวัตถุประสงค์เพื่อปกป้องประชาชนทั่วไปในพื้นที่แบบการอยู่อาศัย รวมถึงกลุ่มประชากรเสี่ยง ได้แก่ เด็กอายุไม่เกิน ๖ ขวบ

๓.๒ คุณภาพดินที่ใช้ประโยชน์เพื่อการค้าขาย เกษตรกรรม และกิจการอื่นๆ โดยมีวัตถุประสงค์เพื่อปกป้องประชาชนกลุ่มวัยทำงาน รวมถึงเกษตรกรที่เพาะปลูกพืชสวนและพืชไร่

ข้อ ๔ กำหนดมาตรฐานคุณภาพดินตามข้อ ๓.๑ ไว้ ดังต่อไปนี้

๔.๑ โลหะหนัก (Heavy Metals) ได้แก่

(๑) สารหนู (Arsenic) ไม่เกิน ๖ มิลลิกรัมต่อกิโลกรัม

(๒) แคดเมียม (Cadmium) ไม่เกิน ๖๗ มิลลิกรัมต่อกิโลกรัม

๒

ต่อกิโลกรัม

(๓) โครเมียมชนิดเฮกซะวาเลนต์ (Hexavalent Chromium) ไม่เกิน ๑๗.๕ มิลลิกรัม

(๔) ทองแดง (Copper) ไม่เกิน ๒,๕๒๐ มิลลิกรัมต่อกิโลกรัม

(๕) ตะกั่ว (Lead) ไม่เกิน ๔๐๐ มิลลิกรัมต่อกิโลกรัม

(๖) แมงกานีส (Manganese) ไม่เกิน ๑,๗๑๐ มิลลิกรัมต่อกิโลกรัม

(๗)ปรอท (Mercury) ไม่เกิน ๒๒ มิลลิกรัมต่อกิโลกรัม

(๘) นิกเกิล (Nickel) ไม่เกิน ๔๓๖.๕ มิลลิกรัมต่อกิโลกรัม

(๙) ซีลีเนียม (Selenium) ไม่เกิน ๓๖๕ มิลลิกรัมต่อกิโลกรัม

๔.๒ สารอินทรีย์ระเหยง่าย (Volatile Organic Compounds) ได้แก่

(๑) เบนซีน (Benzene) ไม่เกิน ๑ มิลลิกรัมต่อกิโลกรัม

(๒) คาร์บอนเตตระคลอไรด์ (Carbon Tetrachloride) ไม่เกิน ๗ มิลลิกรัมต่อกิโลกรัม

(๓) ๑,๒ - ไดคลอโรอีเทน (1,2 - Dichloroethane) ไม่เกิน ๕ มิลลิกรัมต่อกิโลกรัม

(๔) ๑,๑ - ไดคลอโรเอเทอีน (1,1 - Dichloroethylene) ไม่เกิน ๒๒๗ มิลลิกรัม

ต่อกิโลกรัม

(๕) ซิส - ๑,๒ - ไดคลอโรเอเทอีน (cis - 1,2 - Dichloroethylene) ไม่เกิน ๑๔๖ มิลลิกรัม

ต่อกิโลกรัม

(๖) ทรานส์ - ๑, ๒ - ไดคลอโรเอเทอีน (trans - 1,2 - Dichloroethylene) ไม่เกิน

๑,๔๖๐ มิลลิกรัมต่อกิโลกรัม

(๗) ไดคลอโรมีเทน (Dichloromethane) ไม่เกิน ๓๓๒ มิลลิกรัมต่อกิโลกรัม

(๘) เอทิลเบนซีน (Ethylbenzene) ไม่เกิน ๓,๒๖๕ มิลลิกรัมต่อกิโลกรัม

(๙) สไตรีน (Styrene) ไม่เกิน ๕,๘๔๕ มิลลิกรัมต่อกิโลกรัม

(๑๐) เตตระคลอโรเอเทอีน (Tetrachloroethylene) ไม่เกิน ๘๐ มิลลิกรัมต่อกิโลกรัม

(๑๑) โทลูอีน (Toluene) ไม่เกิน ๔,๖๓๐ มิลลิกรัมต่อกิโลกรัม

(๑๒) ไตรคลอโรเอเทอีน (Trichloroethylene) ไม่เกิน ๑.๕ มิลลิกรัมต่อกิโลกรัม

(๑๓) ๑,๑,๑ - ไตรคลอโรอีเทน (1,1,1 - Trichloroethane) ไม่เกิน ๘,๑๒๕ มิลลิกรัม

ต่อกิโลกรัม

(๑๔) ๑,๑,๒ - ไตรคลอโรอีเทน (1,1,2 - Trichloroethane) ไม่เกิน ๑.๕ มิลลิกรัม

ต่อกิโลกรัม

(๑๕) ไวนิลคลอไรด์ (Vinyl Chloride) ไม่เกิน ๐.๐๖ มิลลิกรัมต่อกิโลกรัม

(๑๖) ไซลีนทั้งหมด (Total Xylenes) ไม่เกิน ๕๗๕ มิลลิกรัมต่อกิโลกรัม

๔.๓ สารป้องกันกำจัดศัตรูพืชและสัตว์ (Pesticides) ได้แก่

(๑) อะทราซีน (Atrazine) ไม่เกิน ๒,๐๘๗ มิลลิกรัมต่อกิโลกรัม

(๒) คลอร์เดน...

- (๒) คลอร์เดน (Chlordane) ไม่เกิน ๑๖ มิลลิกรัมต่อกิโลกรัม
 (๓) คลอไพริฟอส (Chlorpyrifos) ไม่เกิน ๖๐ มิลลิกรัมต่อกิโลกรัม
 (๔) ๒,๔ - ดี (2,4 - D) ไม่เกิน ๖๕๖.๕ มิลลิกรัมต่อกิโลกรัม
 (๕) ดีดีที (DDT) ไม่เกิน ๑๘ มิลลิกรัมต่อกิโลกรัม
 (๖) ดีลดริน (Dieldrin) ไม่เกิน ๐.๓ มิลลิกรัมต่อกิโลกรัม
 (๗) ไกลโฟเสต (Glyphosate) ไม่เกิน ๕,๙๖๐ มิลลิกรัมต่อกิโลกรัม
 (๘) เฮปตาคลอร์ (Heptachlor) ไม่เกิน ๑ มิลลิกรัมต่อกิโลกรัม
 (๙) เฮปตาคลอร์ อีพอกไซด์ (Heptachlor Epoxide) ไม่เกิน ๐.๗ มิลลิกรัมต่อกิโลกรัม
 (๑๐) ลินเดน (Lindane) ไม่เกิน ๕ มิลลิกรัมต่อกิโลกรัม
 (๑๑) พาราควอต ไดคลอไรด์ (Paraquat Dichloride) ไม่เกิน ๒๖๘ มิลลิกรัมต่อกิโลกรัม
 (๑๒) เพนตะคลอโรฟีนอล (Pentachlorophenol) ไม่เกิน ๑๐ มิลลิกรัมต่อกิโลกรัม

๔.๔ สารอันตรายอื่นๆ ได้แก่

- (๑) เบนโซ (เอ) ไพรีน (Benzo (a) pyrene) ไม่เกิน ๐.๑ มิลลิกรัมต่อกิโลกรัม
 (๒) ไซยาไนด์ (Cyanide) ไม่เกิน ๒๒ มิลลิกรัมต่อกิโลกรัม
 (๓) พีซีบี - ๑๒๖ (PCB - 126) ไม่เกิน ๐.๔ ไมโครกรัมต่อกิโลกรัม
 (๔) ๒,๓,๗,๘ - ทีซีดีดี (2,3,7,8 - TCDD) ไม่เกิน ๕ นาโนกรัมต่อกิโลกรัม

ข้อ ๕ กำหนดมาตรฐานคุณภาพดินตามข้อ ๓.๒ ไว้ ดังต่อไปนี้

๕.๑ โลหะหนัก (Heavy Metals) ได้แก่

- (๑) สารหนู (Arsenic) ไม่เกิน ๒๕ มิลลิกรัมต่อกิโลกรัม
 (๒) แคดเมียม (Cadmium) ไม่เกิน ๗๖๒ มิลลิกรัมต่อกิโลกรัม
 (๓) โครเมียม hexavalent (Hexavalent Chromium) ไม่เกิน ๒๑๒ มิลลิกรัม

ต่อกิโลกรัม

- (๔) ทองแดง (Copper) ไม่เกิน ๓๕,๐๔๐ มิลลิกรัมต่อกิโลกรัม
 (๕) ตะกั่ว (Lead) ไม่เกิน ๘๐๐ มิลลิกรัมต่อกิโลกรัม
 (๖) แมงกานีส (Manganese) ไม่เกิน ๑๙,๖๔๐ มิลลิกรัมต่อกิโลกรัม
 (๗)ปรอท (Mercury) ไม่เกิน ๒๖๓ มิลลิกรัมต่อกิโลกรัม
 (๘) นิกเกิล (Nickel) ไม่เกิน ๕,๒๐๕ มิลลิกรัมต่อกิโลกรัม
 (๙) ซีลีเนียม (Selenium) ไม่เกิน ๔,๓๘๐ มิลลิกรัมต่อกิโลกรัม

๕.๒ สารอินทรีย์ระเหยง่าย (Volatile Organic Compounds) ได้แก่

- (๑) เบนซีน (Benzene) ไม่เกิน ๕ มิลลิกรัมต่อกิโลกรัม
 (๒) คาร์บอน เตตระคลอไรด์ (Carbon Tetrachloride) ไม่เกิน ๓๐ มิลลิกรัมต่อกิโลกรัม

- (๓) ๑,๒ - ไดคลอโรอีเทน (1,2 - Dichloroethane) ไม่เกิน ๒๑ มิลลิกรัมต่อกิโลกรัม
 (๔) ๑,๑ - ไดคลอโรเอทิลีน (1,1 - Dichloroethylene) ไม่เกิน ๙๙๓ มิลลิกรัม

ต่อกิโลกรัม

- (๕) ซิส - ๑,๒ - ไดคลอโรเอทิลีน (cis - 1,2 - Dichloroethylene) ไม่เกิน ๑,๗๕๐ มิลลิกรัม

ต่อกิโลกรัม

- (๖) ทรานส์ - ๑,๒ - ไดคลอโรเอทิลีน (trans - 1,2 - Dichloroethylene) ไม่เกิน ๑,๗,๕๐๐ มิลลิกรัมต่อกิโลกรัม

- (๗) ไดคลอโรมีเทน (Dichloromethane) ไม่เกิน ๒,๗๕๐ มิลลิกรัมต่อกิโลกรัม
 (๘) เอทิลเบนซีน (Ethylbenzene) ไม่เกิน ๑๙,๓๕๐ มิลลิกรัมต่อกิโลกรัม
 (๙) สไตรีน (Styrene) ไม่เกิน ๓๓,๑๙๐ มิลลิกรัมต่อกิโลกรัม
 (๑๐) เตตระคลอโรเอทิลีน (Tetrachloroethylene) ไม่เกิน ๓๘๒ มิลลิกรัมต่อกิโลกรัม
 (๑๑) โทลูอีน (Toluene) ไม่เกิน ๔๐,๑๔๐ มิลลิกรัมต่อกิโลกรัม
 (๑๒) ไตรคลอโรเอทิลีน (Trichloroethylene) ไม่เกิน ๖ มิลลิกรัมต่อกิโลกรัม
 (๑๓) ๑,๑,๑ - ไตรคลอโรอีเทน (1,1,1 - Trichloroethane) ไม่เกิน ๓๕,๔๐๐ มิลลิกรัม

ต่อกิโลกรัม

- (๑๔) ๑,๑,๒ - ไตรคลอโรอีเทน (1,1,2 - Trichloroethane) ไม่เกิน ๖ มิลลิกรัม

ต่อกิโลกรัม

- (๑๕) ไวนิลคลอไรด์ (Vinyl Chloride) ไม่เกิน ๑.๖ มิลลิกรัมต่อกิโลกรัม
 (๑๖) ไซลีนทั้งหมด (Total Xylenes) ไม่เกิน ๒,๔๗๘ มิลลิกรัมต่อกิโลกรัม

๕.๓ สารป้องกันกำจัดศัตรูพืชและสัตว์ (Pesticides) ได้แก่

- (๑) อะทราซีน (Atrazine) ไม่เกิน ๒๒,๙๕๕ มิลลิกรัมต่อกิโลกรัม
 (๒) คลอร์เดน (Chlordane) ไม่เกิน ๖๔ มิลลิกรัมต่อกิโลกรัม
 (๓) คลอไพริฟอส (Chlorpyrifos) ไม่เกิน ๘๘๙ มิลลิกรัมต่อกิโลกรัม
 (๔) ๒,๔ - ดี (2,4 - D) ไม่เกิน ๗,๕๐๐ มิลลิกรัมต่อกิโลกรัม
 (๕) ดีดีที (DDT) ไม่เกิน ๗๐ มิลลิกรัมต่อกิโลกรัม
 (๖) ดีลดริน (Dieldrin) ไม่เกิน ๑ มิลลิกรัมต่อกิโลกรัม
 (๗) ไกลโฟเสต (Glyphosate) ไม่เกิน ๖๕,๕๙๐ มิลลิกรัมต่อกิโลกรัม
 (๘) เฮปตาคลอร์ (Heptachlor) ไม่เกิน ๕ มิลลิกรัมต่อกิโลกรัม
 (๙) เฮปตาคลอร์ อีพอกไซด์ (Heptachlor Epoxide) ไม่เกิน ๓ มิลลิกรัมต่อกิโลกรัม
 (๑๐) ลินเดน (Lindane) ไม่เกิน ๒๑ มิลลิกรัมต่อกิโลกรัม
 (๑๑) พาราควอต ไดคลอไรด์ (Paraquat Dichloride) ไม่เกิน ๒,๙๕๐ มิลลิกรัมต่อกิโลกรัม
 (๑๒) เพนตะคลอโรฟีนอล (Pentachlorophenol) ไม่เกิน ๓๖ มิลลิกรัมต่อกิโลกรัม

๕.๔ สารอันตรายอื่นๆ

- (๑) เบนโซ (เอ) ไพรีน (Benzo (a) pyrene) ไม่เกิน ๑.๘ มิลลิกรัมต่อกิโลกรัม
 (๒) ไซยาไนด์ (Cyanide) ไม่เกิน ๑๓๘ มิลลิกรัมต่อกิโลกรัม
 (๓) พีซีบี - ๑๒๖ (PCB - 126) ไม่เกิน ๑ ไมโครกรัมต่อกิโลกรัม
 (๔) ๒,๓,๗,๘ - ทีซีดีดี (2,3,7,8 - TCDD) ไม่เกิน ๒๐ นาโนกรัมต่อกิโลกรัม

ข้อ ๖ การเก็บตัวอย่างดิน ให้เก็บด้วยเครื่องมือเก็บตัวอย่างที่ทำจากวัสดุสังเคราะห์หรือโลหะปลอดสนิม ที่บริเวณพื้นผิวดินและ/หรือระดับความลึกต่าง ๆ ที่ต้องการประเมินการปนเปื้อน และรักษาสภาพตัวอย่างให้เป็นไปตามที่กำหนดไว้ในภาคผนวกแนบท้ายประกาศนี้

ข้อ ๗ การตรวจสอบคุณภาพดิน ให้ใช้วิธีการวิเคราะห์ตาม Test Methods of Evaluating Solid Waste, Physical/Chemical Methods (SW - 846) ขององค์การพิทักษ์สิ่งแวดล้อมแห่งสหรัฐอเมริกา (United States Environmental Protection Agency) หรือวิธีที่กำหนดไว้ในภาคผนวกแนบท้ายประกาศนี้

ข้อ ๘ ประกาศนี้ให้ใช้บังคับตั้งแต่วันถัดจากวันประกาศในราชกิจจานุเบกษาเป็นต้นไป

ประกาศ ณ วันที่ ๖ มกราคม พ.ศ. ๒๕๖๔

พลเอก



(ประวิตร วงษ์สุวรรณ)

รองนายกรัฐมนตรี ปฏิบัติหน้าที่

ประธานกรรมการสิ่งแวดล้อมแห่งชาติ

ภาคผนวกท้าย

ประกาศคณะกรรมการสิ่งแวดล้อมแห่งชาติ

เรื่อง กำหนดมาตรฐานคุณภาพดิน

วิธีการวิเคราะห์คุณภาพดิน

| พารามิเตอร์ | วิธีการวิเคราะห์ |
|---|---|
| โลหะหนัก | |
| ๑. สารหนู (Arsenic) CAS No.: 7440-38-2 | วิธี Inductively Coupled Plasma - Atomic Emission Spectrometry หรือ วิธี Inductively Coupled Plasma - Optical Emission Spectrometry หรือ วิธี Inductively Coupled Plasma - Mass Spectrometry หรือ วิธี Graphite Furnace Atomic Absorption Spectrophotometry หรือ วิธี Atomic Absorption, Gaseous Hydride หรือ วิธี Atomic Absorption, Borohydride Reduction หรือ วิธีการอื่นที่กรมควบคุมมลพิษเห็นชอบ |
| ๒. แคดเมียม (Cadmium) CAS No.: 7440-43-9 | วิธี Inductively Coupled Plasma - Atomic Emission Spectrometry หรือ วิธี Inductively Coupled Plasma - Optical Emission Spectrometry หรือ วิธี Inductively Coupled Plasma - Mass Spectrometry หรือ วิธี Flame Atomic Absorption Spectrophotometry หรือ วิธี Graphite Furnace Atomic Absorption Spectrophotometry หรือ วิธี Atomic Absorption Spectrometry, Direct Aspiration หรือ วิธี Atomic Absorption Spectrometry, Furnace Technique หรือ วิธีการอื่นที่กรมควบคุมมลพิษเห็นชอบ |
| ๓. โครเมียมชนิดเฮกซะวาเลนต์ (Hexavalent Chromium) CAS No.: 18540-29-9 | วิธี Colorimetric หรือ วิธี Ion Chromatography หรือ วิธี Elemental and Molecular Speciated Isotope Dilution Mass Spectrometry หรือ วิธีการอื่นที่กรมควบคุมมลพิษเห็นชอบ |
| ๔. ทองแดง (Copper) CAS No.: 7440-50-8 | วิธี Inductively Coupled Plasma - Atomic Emission Spectrometry หรือ วิธี Inductively Coupled Plasma - Optical Emission Spectrometry หรือ วิธี Inductively Coupled Plasma - Mass Spectrometry หรือ วิธี Flame Atomic Absorption Spectrophotometry หรือ วิธี Graphite Furnace Atomic Absorption Spectrophotometry หรือ วิธีการอื่นที่กรมควบคุมมลพิษเห็นชอบ |
| ๕. ตะกั่ว (Lead) CAS No.: 7439-92-1 | วิธี Inductively Coupled Plasma - Atomic Emission Spectrometry หรือ วิธี Inductively Coupled Plasma - Optical Emission Spectrometry หรือ วิธี Inductively Coupled Plasma - Mass Spectrometry หรือ วิธี Flame Atomic Absorption Spectrophotometry หรือ วิธี Graphite Furnace Atomic Absorption Spectrophotometry หรือ |

| พารามิเตอร์ | วิธีการวิเคราะห์ |
|---|---|
| ๖. แมงกานีส (Manganese) CAS No.: 7439-96-5 | วิธี Inductively Coupled Plasma - Atomic Emission Spectrometry หรือ วิธี Inductively Coupled Plasma - Optical Emission Spectrometry หรือ วิธี Inductively Coupled Plasma - Mass Spectrometry หรือ วิธี Flame Atomic Absorption Spectrophotometry หรือ วิธี Graphite Furnace Atomic Absorption Spectrophotometry หรือ วิธีการอื่นที่กรมควบคุมมลพิษเห็นชอบ |
| ๗.ปรอท (Mercury) CAS No.: 7439-97-6 | วิธี Inductively Coupled Plasma - Atomic Emission Spectrometry หรือ วิธี Inductively Coupled Plasma - Mass Spectrometry หรือ วิธี Thermal Decomposition - Atomic Absorption Spectrophotometry หรือ วิธี Cold - Vapor Atomic Fluorescence Spectrometry (CVAFS) หรือ วิธี Cold - Vapor Atomic Absorption Spectrometry (CVAAS) หรือ วิธีการอื่นที่กรมควบคุมมลพิษเห็นชอบ |
| ๘. นิกเกิล (Nickel) CAS No.: 7440-02-0 | วิธี Inductively Coupled Plasma - Atomic Emission Spectrometry หรือ วิธี Inductively Coupled Plasma - Optical Emission Spectrometry หรือ วิธี Inductively Coupled Plasma - Mass Spectrometry หรือ วิธี Flame Atomic Absorption Spectrophotometry หรือ วิธี Graphite Furnace Atomic Absorption Spectrophotometry หรือ วิธีการอื่นที่กรมควบคุมมลพิษเห็นชอบ |
| ๙. ซีลีเนียม (Selenium) CAS No.: 7782-49-2 | วิธี Inductively Coupled Plasma - Optical Emission Spectrometry หรือ วิธี Inductively Coupled Plasma - Mass Spectrometry หรือ วิธี Graphite Furnace Atomic Absorption Spectrophotometry หรือ วิธี Atomic Absorption, Furnace Technique หรือ วิธี Atomic Absorption, Gaseous Hydride หรือ วิธี Atomic Absorption, Borohydride Reduction หรือ วิธีการอื่นที่กรมควบคุมมลพิษเห็นชอบ |
| สารป้องกันกำจัดศัตรูพืชและสัตว์ (Pesticides) | |
| ๑. อะทราซีน (Atrazine) CAS No.: 1912-24-9 | วิธี Gas chromatography - Atomic Emission Detector (GC - AED) หรือ วิธี Gas chromatography - Electron Capture Detection (GC - ECD) หรือ วิธี Gas chromatography - Electrolytic Conductivity Detector (GC - ELCD) หรือ วิธี Gas Chromatograph - Mass Spectrometry (GC - MS) หรือ วิธี High Resolution Gas Chromatography - High Resolution Mass Spectrometry (HRGC - HRMS) หรือ วิธีการอื่นที่กรมควบคุมมลพิษเห็นชอบ |
| ๒. คลอร์เดน (Chlordane) CAS No.: 12789-03-6 | วิธี Gas Chromatography - Mass Spectrometry (GC - MS) หรือ วิธี Gas Chromatography - Electron Capture Detection (GC - ECD) หรือ วิธี Gas Chromatography - Electrolytic Conductivity Detector (GC - ELCD) หรือ วิธี High Resolution Gas Chromatography - High Resolution Mass Spectrometry (HRGC - HRMS) หรือ |

| พารามิเตอร์ | วิธีการวิเคราะห์ |
|--|--|
| ๓. คลอไพริฟอส (Chlorpyrifos) CAS No.: 2921-88-2 | วิธี Gas Chromatography - Mass Spectrometry (GC - MS) หรือ วิธี Gas Chromatography - Flame Photometric Detection (GC - FPD) หรือ วิธี Gas Chromatography - Nitrogen-Phosphorus Detection (GC - NPD) หรือ วิธี High Resolution Gas Chromatography - High Resolution Mass Spectrometry (HRGC - HRMS) หรือ วิธีการอื่นที่กรมควบคุมมลพิษเห็นชอบ |
| ๔. ๒,๔-ดี (2,4-D) CAS No.: 94-75-7 | วิธี Gas Chromatography - Electron Capture Detection (GC - ECD) หรือ วิธี Gas Chromatography - Mass Spectrometry (GC - MS) หรือ วิธี Liquid Chromatography - Mass Spectrometer (LC-MS) หรือ วิธีการอื่นที่กรมควบคุมมลพิษเห็นชอบ |
| ๕. ดีดีที (DDT) CAS No.: 50-29-3 | วิธี Gas Chromatography - Mass Spectrometry (GC - MS) หรือ วิธี Gas chromatography - Electron Capture Detection (GC - ECD) หรือ วิธี Gas chromatography - Electrolytic Conductivity Detector (GC - ELCD) หรือ วิธี High Resolution Gas Chromatography - High Resolution Mass Spectrometry (HRGC - HRMS) หรือ วิธีการอื่นที่กรมควบคุมมลพิษเห็นชอบ |
| ๖. ดีลดริน (Dieldrin) CAS No.: 60-57-1 | วิธี Gas Chromatography - Mass Spectrometry (GC - MS) หรือ วิธี Gas chromatography - Electron Capture Detection (GC - ECD) หรือ วิธี Gas chromatography - Electrolytic Conductivity Detector (GC - ELCD) หรือ วิธี High Resolution Gas Chromatography/High Resolution Mass Spectrometry (HRGC/HRMS) หรือ วิธีการอื่นที่กรมควบคุมมลพิษเห็นชอบ |
| ๗. ไกลโฟเสต (Glyphosate) CAS No.: 1071-83-6 | วิธี Gas Chromatography - Mass Spectrometry (GC-MS) หรือ วิธี Gas Chromatography - Mass Spectrometry/Mass Spectrometry (GC - MS/MS) หรือ วิธี Gas Chromatography - Flame Photometric Detection (GC - FPD) หรือ วิธี High Performance Liquid Chromatography - Flame Photometric Detection (HPLC - FPD) หรือ วิธี High Performance Liquid Chromatography - Mass Spectrometry (HPLC - MS) หรือ วิธี High Performance Liquid Chromatography - UV Detector (HPLC - UV) หรือ วิธีการอื่นที่กรมควบคุมมลพิษเห็นชอบ |
| ๘. เฮปตาคลอร์ (Heptachlor) CAS No.: 76-44-8 | วิธี Gas Chromatography - Mass Spectrometry (GC - MS) หรือ วิธี Gas chromatography - Electron Capture Detection (GC - ECD) หรือ วิธี Gas chromatography - Electrolytic Conductivity Detector (GC - ELCD) หรือ วิธี High Resolution Gas Chromatography- High Resolution Mass Spectrometry (HRGC - HRMS) หรือ วิธีการอื่นที่กรมควบคุมมลพิษเห็นชอบ |

| พารามิเตอร์ | วิธีการวิเคราะห์ |
|---|---|
| ๙. เฮปตาคลอร์ อีพอกไซด์ (Heptachlor Epoxide) CAS No.: 1024-57-3 | วิธี Gas Chromatography - Mass Spectrometry (GC - MS) หรือ วิธี Gas chromatography - Electron Capture Detection (GC - ECD) หรือ วิธี Gas chromatography - Electrolytic Conductivity Detector (GC - ELCD) หรือ วิธี High Resolution Gas Chromatography - High Resolution Mass Spectrometry (HRGC - HRMS) หรือ วิธีการอื่นที่กรมควบคุมมลพิษเห็นชอบ |
| ๑๐. ลินเดน (Lindane; gamma Hexachlorocyclohexane) CAS No.: 58-89-9 | วิธี Gas Chromatography - Mass Spectrometry (GC - MS) หรือ วิธี Gas chromatography - Electron Capture Detection (GC - ECD) หรือ วิธี Gas chromatography - Electrolytic Conductivity Detector (GC - ELCD) หรือ วิธี High Resolution Gas Chromatography - High Resolution Mass Spectrometry (HRGC - HRMS) หรือ วิธีการอื่นที่กรมควบคุมมลพิษเห็นชอบ |
| ๑๑. พาราควอต ไดคลอไรด์ (Paraquat Dichloride) CAS No.: 1910-42-5 | วิธี High Performance Liquid Chromatography - UV detection (HPLC - UV) หรือ วิธี High Performance Liquid Chromatography - Mass Spectrometry/ Mass Spectrometry (HPLC - MS/MS) หรือ วิธี High Performance Liquid Chromatography - Diode Array Detector (HPLC - DAD) หรือ วิธี Spectrophotometer หรือ วิธีการอื่นที่กรมควบคุมมลพิษเห็นชอบ |
| ๑๒. เพนตะคลอโรฟีนอล (Pentachlorophenol) CAS No.: 87-86-5 | วิธี Gas Chromatography - Mass Spectrometry (GC - MS) หรือ วิธี Gas Chromatography - Electron Capture Detection (GC - ECD) หรือ วิธี Gas Chromatography - Flame Ionization Detector (GC - FID) หรือ วิธี Gas Chromatography - Atomic Emission Detector (GC - AED) หรือ วิธี Gas Chromatography - Fourier Transform Infrared Spectrometry (GC - FTIR) หรือ วิธี UV - Induced Colorimetry หรือ วิธีการอื่นที่กรมควบคุมมลพิษเห็นชอบ |
| สารอินทรีย์ระเหยง่าย (Volatile Organic Compounds: VOCs) | |
| ๑. เบนซีน (Benzene) CAS No.: 71-43-2 | วิธี Gas Chromatography - Mass Spectrometry (GC - MS) หรือ วิธี Gas Chromatography - Photoionization Detector (GC - PID) หรือ วิธี Gas Chromatography - Electrolytic Conductivity Detectors (GC - ECD) หรือ วิธี Vacuum Distillation - Gas Chromatography/Mass Spectrometry (VD - GC/MS) หรือ วิธี Direct Sampling Ion Trap Mass Spectrometry (DSITMS) หรือ วิธีการอื่นที่กรมควบคุมมลพิษเห็นชอบ |
| ๒. คาร์บอนเตตระคลอไรด์ (Carbon Tetrachloride) CAS No.: 56-23-5 | |
| ๓. ๑,๒-ไดคลอโรอีเทน (1,2-Dichloroethane) CAS No.: 107-06-2 | |
| ๔. ๑,๑-ไดคลอโรเอทิลีน (1,1-Dichloroethylene) | |

| พารามิเตอร์ | วิธีการวิเคราะห์ | |
|--|------------------|---|
| ๕. ซิส -๑,๒-ไดคลอโรเอทิลีน (cis-1,2-Dichloroethylene) CAS No.: 156-59-2 | | |
| ๖ ทรานส์-๑,๒-ไดคลอโรเอทิลีน (trans-1,2-Dichloroethylene) CAS No.: 156-60-5 | | |
| ๗. ไดคลอโรมีเทน (Dichloromethane) CAS No.: 75-09-2 | | |
| ๘. เอทิลเบนซีน (Ethylbenzene) CAS No.: 100-41-4 | | |
| ๙. สไตรีน (Styrene) CAS No.: 100-42-5 | | |
| ๑๐. เตตระคลอโรเอทิลีน (Tetrachloroethylene) CAS No.: 127-18-4 | | |
| ๑๑. โทลูอิน (Toluene) CAS No.: 108-88-3 | | |
| ๑๒. ไตรคลอโรเอทิลีน (Trichloroethylene) CAS No.: 79-01-6 | | |
| ๑๓. ๑,๑,๑-ไตรคลอโรอีเทน (1,1,1-Trichloroethane) CAS No.: 71-55-6 | | |
| ๑๔. ๑,๑,๒-ไตรคลอโรอีเทน (1,1,2-Trichloroethane) CAS No.: 79-00-5 | | |
| ๑๕. ไวนิลคลอไรด์ (Vinyl Chloride) CAS No.: 75-01-4 | | |
| ๑๖. ไซลีน (Xylenes) CAS No.: 1330-20-7 | | |
| สารอันตรายอื่นๆ | | |
| ๑. เบนโซ (เอ) ไพรีน (Benzo[a]pyrene) CAS No.: 50-32-8 | | วิธี Gas Chromatography - Flame Ionization Detector (GC - FID) หรือ วิธี Gas Chromatography - Mass Spectrometry (GC - MS) หรือ วิธี Thermal Extraction - Gas Chromatography/Mass Spectrometry (TE - GC/MS) หรือ |

| พารามิเตอร์ | วิธีการวิเคราะห์ |
|---|--|
| | <p>วิธี Gas Chromatography - Fourier Transform Infrared Spectrometry (GC - FTIR) หรือ</p> <p>วิธี High Performance Liquid Chromatography - UV Detection (HPLC-UV) หรือ</p> <p>วิธี High Performance Liquid Chromatography - Flame Ionization Detection (HPLC - FID) หรือ</p> <p>วิธีการอื่นที่กรมควบคุมมลพิษเห็นชอบ</p> |
| ๒. ไซยาไนด์ (Cyanide) CAS No.: 71-43-2 | <p>วิธี Colorimetric with Manual Digestion หรือ</p> <p>วิธี Inductively Coupled Plasma - Atomic Emission Spectrometry (ICP - AES) หรือ</p> <p>วิธี Atomic Absorption, Furnace Technique หรือ</p> <p>วิธี Atomic Absorption, Gaseous Hydride หรือ</p> <p>วิธี Atomic Absorption, Borohydride Reduction หรือ</p> <p>วิธีการอื่นที่กรมควบคุมมลพิษเห็นชอบ</p> |
| ๓. พีซีบี ๑๒๖ (PCB-126) CAS No.: 57465-28-8 | <p>วิธี Gas Chromatography - Electron Capture Detection (GC - ECD) หรือ</p> <p>วิธี Gas Chromatography - Electrolytic Conductivity Detector (GC - ELCD) หรือ</p> <p>วิธี Gas Chromatography - Fourier Transform Infrared Spectrometry (GC - FTIR) หรือ</p> <p>วิธี Thermal Extraction - Gas Chromatography/Mass Spectrometry (TE - GC/MS) หรือ</p> <p>วิธี Gas Chromatography - Mass Spectrometry (GC - MS) หรือ</p> <p>วิธี Gas Chromatography - Mass Spectrometry/Mass Spectrometry (GC - MS/MS) หรือ</p> <p>วิธีการอื่นที่กรมควบคุมมลพิษเห็นชอบ</p> |
| ๔. ๒,๓,๗,๘-ทีซีดีดี (2,3,7,8-TCDD; 2,3,7,8-tetrachlorodibenzo-p-dioxin) CAS No.: 1746-01-6 | <p>วิธี High Resolution Gas Chromatography - High Resolution Mass Spectrometry (HRGC - HRMS) หรือ</p> <p>วิธีการอื่นที่กรมควบคุมมลพิษเห็นชอบ</p> |

การรักษาสภาพตัวอย่างดิน

| พารามิเตอร์ (Parameter) | ภาชนะบรรจุ* (Container) | การรักษาสภาพ* (Preservative) | ระยะเวลาเก็บรักษา* (Holding Time) |
|--|----------------------------|--|--|
| โลหะหนัก (ยกเว้นโครเมียมชนิด เฮกซะวาเลนต์และปรอท) (Heavy Metals) | พลาสติกหรือแก้ว | แช่เย็นที่อุณหภูมิ ๔ ± ๒ องศาเซลเซียส | ๑๘๐ วัน |
| โครเมียมชนิดเฮกซะวาเลนต์ (Hexavalent Chromium) | ขวดแก้ว | แช่เย็นที่อุณหภูมิ ๔ ± ๒ องศาเซลเซียส | ๓๐ วันก่อนการเตรียมตัวอย่าง ๔๐ วันหลังทำการเตรียมตัวอย่าง |
| ปรอท (Mercury) | ขวดแก้ว | แช่เย็นที่อุณหภูมิ ๔ ± ๒ องศาเซลเซียส | ๒๘ วัน |
| สารอินทรีย์ระเหยง่าย (Volatile Organic Compounds) | ขวดแก้ว | แช่เย็นที่อุณหภูมิ ๔ ± ๒ องศาเซลเซียส | ๑๔ วัน |
| สารป้องกันกำจัดศัตรูพืชและสัตว์ (Pesticides) | ขวดแก้ว | แช่เย็นที่อุณหภูมิ ๔ ± ๒ องศาเซลเซียส | ๑๔ วันก่อนการเตรียมตัวอย่าง ๔๐ วันหลังทำการเตรียมตัวอย่าง |
| เบนโซ (เอ) ไพรีน (Benzo[a]pyrene) | ขวดแก้ว | แช่เย็นที่อุณหภูมิ ๔ ± ๒ องศาเซลเซียส | ๑๔ วันก่อนการเตรียมตัวอย่าง ๔๐ วันหลังทำการเตรียมตัวอย่าง |
| ไซยาไนด์ (Cyanide) | พลาสติกหรือแก้ว | แช่เย็นที่อุณหภูมิ ๔ ± ๒ องศาเซลเซียส | ๑๔ วันก่อนการเตรียมตัวอย่าง |
| พีซีบี (PCBs) | ขวดแก้ว | แช่เย็นที่อุณหภูมิ ๔ ± ๒ องศาเซลเซียส | ๑๔ วันก่อนการเตรียมตัวอย่าง ๔๐ วันหลังทำการเตรียมตัวอย่าง |
| ๒,๓,๗,๘-ทีซีดีดี (2,3,7,8-TCDD) | ขวดแก้ว | แช่เย็นที่อุณหภูมิ ๔ ± ๒ องศาเซลเซียส | ๓๐ วันก่อนการเตรียมตัวอย่าง ๔๕ วันหลังทำการเตรียมตัวอย่าง |

* รายละเอียดเพิ่มเติมตาม Test Methods of Evaluating Solid Waste, Physical/Chemical Methods (SW-846) ขององค์การพิทักษ์สิ่งแวดล้อมแห่งประเทศสหรัฐอเมริกา (United States Environmental Protection Agency)